



**T.C.**  
**AMASYA VALİLİĞİ**  
**İL MİLLÎ EĞİTİM MÜDÜRLÜĞÜ**  
**2024-2028**  
**STRATEJİK PLANI**



**T.C.**

**AMASYA İL MİLLÎ EĞİTİM MÜDÜRLÜĞÜ**  
**2024-2028 STRATEJİK PLANI**

**STRATEJİ GELİŞTİRME BİRİMİ**

**ŞUBAT-2024**



Geleceğin güvencesi  
sağlam temellere dayalı bir eğitime,  
eğitim ise öğretmene dayalıdır.  
Mustafa Kemal ATATÜRK

## Vali Sunuşu



Cumhuriyetimizin 100. Yılında Türkiye Yüzyılı vizyonu ile yola devam ettiğimiz bu süreçte bilgiye erişmenin, bilgiyi uygulayabilmenin ve bilgi üretebilecek yeterliğe sahip olmanın yolu eğitimidir.

Eğitim bireyin yapabileceklerini keşfetme ve buna yön verme sanatıdır.

Bu sanat bilim ve teknoloji ile, doğru teknik ve yöntemlerle desteklendiğinde toplumları en müreffeh seviyeye ulaştırma gücüne kavuşur.

Genel bir çerçeveye bakıldığında eğitimin bireylerin bilgi, beceri elde etmelerine ve kişiliklerini geliştirmelerine yardım etme hedefleri vardır. Bireylerin belli bir alanda eğitim ve öğretim almaları ve başarıya ulaşmalarını hedeflemek her zaman yeterli olmaz. Edinilen bilgilerin çağın gelişim ve değişimine göre yenilenmesi ve eksikliklerin giderilmesi gerekir.

Nitelikli insan gücüne duyulan ihtiyacın artması, öğrencilerin ilgi, ihtiyaç ve yeteneklerinin farklılaşması, bilginin niceliği ve niteliğinin gelişmesi ve yeniden yapılandırılması, teknolojik gelişmelerin eğitime etkisi, bireyselleştirilmiş eğitim ihtiyacının öneminin artması, yaşam boyu eğitim gerekliliği, yaratıcı ve üretken insanlar yetiştirmenin gereği gibi birçok etkeni içinde barındıran eğitim hedefleri planlanan stratejik yaklaşımlarla daha ulaşılabilir hale gelir.

İnsanların ve toplumların değişimleri anlamaları, değişimlere uyum sağlamaları ve değişimlerin olumsuz etkilerinden korunabilmeleri için bilgi, son derece önemli hale gelmiştir. Bilgiye ulaşabilen, bilgiler arasında seçim yapabilen, seçtiği bilgiyi uygulayabilen ve kendisi bilgi üretebilen bireyler yetiştirmek eğitim anlayışımızın ve stratejilerimizin yapı taşıdır.

Sürdürülebilirliğin, Huzurun, Kalkınmanın, Değerlerin, Gücün, Başarının, Barışın, Bilimin, Haklının, Verimliliğin, İstikrarın, Şefkatin, İletişimin, Dijitalin, Üretimin, İstikbalin, Gençliğin Yüzyılında geleceğimizin teminatı gençlerimizin her alanda gelişmesi için çaba sarf eden eğitim camiamızın değerli katkılarıyla İl Millî Eğitim Müdürlüğü 2024-2028 stratejik planı hedeflerine ulaşılmasını temenni ediyor, başarılar diliyorum.

Yılmaz DORUK  
Amasya Valisi

## İl Millî Eğitim Müdürü Sunuşu



Yüce milletimize hizmet aşkıyla çıktığımız bu eğitim yolculuğumuzda büyük, güçlü ve müreffeh bir Türkiye oluşturma bizlerin asıl gayesidir. Cumhuriyetimizin ikinci yüzyılı olan “Türkiye Yüzyılı” vizyonu doğrultusunda Bakanlığımızın medeniyet çizgimize uygun hedeflerinde yer alan; öz güven sahibi, merak eden, sorgulayan, analiz yapabilen ama aynı zamanda erdemli,

merhametli ve vicdanlı gençler yetiştirerek gelenek ve gelecek arasında sağlam köprüler kurma gayretindeyiz. Biliyoruz ki bireylerin içinde yaşadığı topluma uyum sağlaması, kişilik kazanması, iyi bir insan ve vatandaş olması ancak ve ancak nitelikli bir eğitim sayesinde gerçekleşir.

Her bir evladımıza olan inancımız, fedakârlığımız, samimiyetimiz ve Bakanlığımızın bizlere sunduğu destek eğitim öğretim sürecinde şahlanışımızın temel dayanağı olmuştur. Eğitim ortamlarını ve öğrenme süreçlerini iyileştirmek, öğrencilerimizin akademik ve mesleki yönden ilgi ve yetenekleri doğrultusunda daha iyi bir eğitim almalarını sağlamak, beden, zihin, ahlâk, ruh ve duygu bakımından dengeli ve sağlıklı şekilde millî, manevî, ahlâkî, insani ve kültürel değerleri benimsemiş bireyler olarak yetiştirmek hedefimizdir.

Yerli ve milli unsurlarla şekillendirmeye çalıştığımız Türkiye'mizin siyasi, ekonomik ve teknolojik bağımsızlığı, bugünün dünyasında söz sahibi olmanın bir ön koşuludur. Bu fikir doğrultusunda her bir çocuğumuzu bize ait ve bizim değerlerimizle; hızla değişen yarınlara hazırlamaktayız. Öğrencilerimize millî kimliğini ve kişiliğini güçlü kılmak amacıyla güncel ve teknolojik gelişmelere göre dilimizi zenginleştirmek, dünyanın en zengin dillerinden biri olan Türkçemizi, zenginliği ve canlılığı ile bir medeniyet dili hâline dönüştürmek ve bu medeniyet diliyle bir kültür üretebilmektir. Çocuklarımızı da bu sürece sahip çıkacak bir bilinçle yetiştirmek mecburiyetindeyiz. Dilimizin çoraklaşmasına engel olmak ve Türkçemizin zenginliğini koruyabilmek için tek ihtiyacımız, ana dilinin bilincinde olan evlatlar yetiştirmektir. Bakanlığımızın titizlikle yürüttüğü “Sözlük Özgürlüktür” projesini kendimize rehber edinerek öğrencilerimizin kelime hazinelerini, kavram bilgilerini geliştirmek, dil öğrenme becerilerini güçlendirmek ve kitap okuma alışkanlıkları kazanmalarına katkıda bulunmayı amaçlamaktayız. Öğrencilerimizin, Türk dilini etkili kullanmalarını sağlama, düşünce dünyalarını geliştirme, daha çok duyan, düşünen, anlayan ve üreten insanlar olarak yetiştirilmelerini sağlama noktasında Amasya İl Müdürlüğü olarak hem yerel hem ulusal projelerle süreci titizlikle yürütmekteyiz.

Bizim amacımız somut kültürel miraslarımızın yanı sıra, geleneklerimizi, örf ve adetlerimizi de tüm yönleriyle evlatlarımıza aktarmamız, onların milli bir şuur içinde yetişmelerini ve geçmişin aydınlattığı yolda geleceğe daha sağlam adımlarla yürümelerine vesile olmaktır.

Cumhuriyetimizin 100. yılının coşkusunu her daim yaşayarak ve yaşatarak; Türkiye Yüzyıl'ına yakışır bir Türkiye ve Türk milleti olması için görevimiz olan eğitim yolculuğunda üzerimize düşen sorumluluğu yapmaya Amasya ili olarak hazırız. Yarınlarımıza- hazinemiz olan evlatlarımıza -ilişkin bizi bu hedeflerimize ulaştıracak, toplumsal eğitim seferberliğimizin belgesi olan Millî Eğitim Bakanlığımızın belirlediği hedefler doğrultusunda Amasya İl Millî Eğitim Müdürlüğü 2024-2028 Stratejik Planını hazırlamış bulunuyoruz. Müdürlüğümüz bünyesindeki tüm birimler ve kurumlarla birlikte stratejik hedeflere ulaşmak için azim ve kararlılıkla çalışma içerisinde olacağımızı belirtmekten onur ve mutluluk duyuyorum.

Mehmet TÜRKMEN  
Amasya İl Millî Eğitim Müdürü

# İÇİNDEKİLER

<b>Vali Sunuşu .....</b>	<b>1</b>
<b>İl Millî Eğitim Müdürü Sunuşu.....</b>	<b>2</b>
<b>İÇİNDEKİLER.....</b>	<b>4</b>
<b>ŞEKİLLER VE TABLOLAR.....</b>	<b>6</b>
<b>KISALTMALAR.....</b>	<b>7</b>
<b>TANIMLAR .....</b>	<b>8</b>
<b>Bölüm-1.....</b>	<b>10</b>
<b>Stratejik Plan Hazırlık Süreci .....</b>	<b>11</b>
<b>Bölüm-2.....</b>	<b>13</b>
<b>Durum Analizi.....</b>	<b>14</b>
2.1. Kurumsal Tarihçe .....	14
2.2. Uygulanmakta Olan Stratejik Planın Değerlendirilmesi .....	15
2.3. Mevzuat Analizi .....	16
2.4. Üst Politika Belgeleri Analizi .....	19
2.5. Faaliyet Alanları ile Ürün ve Hizmetlerin Belirlenmesi.....	20
2.6. Paydaş Analizi .....	22
2.7. Paydaşların Sınıflandırılması.....	25
2.8. Kuruluş İçi Analiz .....	26
2.9. Teşkilat Yapısı.....	27
2.10. İnsan Kaynakları.....	28
2.11. Teknolojik Kaynaklar .....	30
2.12. Mali Kaynaklar.....	31
2.13. PESTLE Analizi .....	32
2.14. GZFT Analizi .....	34
2.15. Tespitler ve İhtiyaçların Belirlenmesi .....	38
<b>Bölüm-3.....</b>	<b>40</b>
<b>Geleceğe Bakış.....</b>	<b>41</b>
3.1. Misyon, Vizyon ve Temel Değerler .....	41
3.1.1. Misyonumuz.....	41
3.1.2. Vizyonumuz .....	41
3.1.3. Temel Değerlerimiz.....	41
3.2. Amaç ve Hedeflere İlişkin Mimari.....	42
3.3. 2024-2028 Amasya İl Milli Eğitim Müdürlüğü Stratejik Planı.....	43
3.4. Amaç, Hedef, Gösterge ve Stratejiler .....	44

<b>Bölüm-4.....</b>	<b>81</b>
<b>Maliyetlendirme.....</b>	<b>82</b>
<b>Bölüm-5.....</b>	<b>84</b>
<b>İzleme ve Değerlendirme .....</b>	<b>85</b>
5.1. İl Milli Eğitim Müdürlüğü 2024-2028 Stratejik Planı İzleme ve Değerlendirme Modeli.....	85
5.2. Performans Göstergeleri.....	86
5.3. İzleme Değerlendirme Sorumlu Birim Tablosu .....	87



## ŞEKİLLER VE TABLOLAR

Tablo 1. Strateji Geliştirme Kurulu.....	11
Tablo 2. Stratejik Planlama Ekibi .....	12
Tablo 3. Mevzuat Analizi.....	17
Tablo 4. Üst Politika Belgeleri .....	19
Tablo 5. Amasya İl Millî Eğitim Müdürlüğü Faaliyet Alanları .....	20
Tablo 6. Paydaşlar .....	26
Tablo 7. Hizmet Birimleri .....	27
Tablo 8. Öğrenim Düzeyine Göre Personel Sayıları.....	29
Tablo 9. İlçe Bazında Okul-Öğrenci Sayısı .....	30
Tablo 10. Fatih Projesi Teknolojik İmkanlar .....	31
Tablo 11. 2023 Yılı Amasya İl Millî Eğitim Müdürlüğü Bütçe Tasarısı (Ekonomik Sınıflandırma).....	32
Tablo 12. PESTLE Unsurları Tablosu .....	33
Tablo 13. GZFT Analizi Güçlü Yönleri.....	35
Tablo 14. GZFT Analizi Zayıf Yönleri .....	36
Tablo 15. GZFT Fırsatlar .....	37
Tablo 16. GZFT Tehditler .....	38
Tablo 17. Tespitler ve İhtiyaçlar .....	39
Tablo 18. Amaç, Hedef, Gösterge ve Stratejilere İlişkin Kartlar .....	45
Şekil 1. Paydaşların Dağılımı.....	22
Şekil 2. Katılımcıların Amasya İl Millî Eğitim Müdürlüğü ile Paydaşlıktan Memnuniyet Düzeyi .....	23
Şekil 3. Amasya Millî Eğitim Müdürlüğü niteliklerine verilen cevaplar.....	23
Şekil 4. Önümüzdeki 5 yılda yönelinmesi arzu edilen alanlar .....	24
Şekil 5. Paydaşların Çalışmalarında En Çok İrtibatla Olduğu Birimler .....	25
Şekil 6. Müdürlük Şeması .....	28
Şekil 6. GZFT Analizi .....	34
Şekil 7. Temel Değerlerimiz .....	41
Şekil 8. Millî Eğitim Müdürlüğü 2024-2028 Stratejik Plan Diyagramı.....	43
Şekil 9. İzleme ve Değerlendirme Süreci .....	86

## KISALTMALAR

<b>AB</b>	Avrupa Birliđi
<b>ATS</b>	Amasya Takip Sistemi
<b>BİLSEM</b>	Bilim VE Sanat Merkezi
<b>BT</b>	Biliřim Teknolojileri
<b>CİMER</b>	Cumhurbaşkanlıđı İletişim Merkezi
<b>CK</b>	Cumhurbaşkanlıđı Kararnamesi
<b>D-AOBM</b>	Diller için Avrupa Ortak Başvuru Metni
<b>DOKAP</b>	Dođu Karadeniz Bölge Kalkınma İdaresi
<b>DYK</b>	Destekleme ve Yetiřtirme Kursları
<b>DYS</b>	Doküman Yönetim Sistemi
<b>EBA</b>	Eđitim Biliřim Ađı
<b>ETKİM</b>	Eđitim Teknolojileri Kuluçka ve İnovasyon Merkezi
<b>FATİH</b>	Fırsatları Artırma ve Teknolojiyi İyileřtirme Hareketi
<b>GZFT</b>	Güçlü Yönler, Zayıf Yönler, Fırsatlar ve Tehditler Analizi
<b>HEMBA</b>	Halk Eđitimi Merkezleri Biliřim Ađı
<b>HTS</b>	Hukuk Takip Sistemi
<b>İYEP</b>	İlkokullarda Yetiřtirme Programı
<b>KHK</b>	Kanun Hükmünde Kararname
<b>MEB</b>	Millî Eđitim Bakanlıđı
<b>MEBBİS</b>	Millî Eđitim Bakanlıđı Biliřim Sistemleri
<b>MEBİM</b>	Millî Eđitim Bakanlıđı İletişim Merkezi
<b>MEİS</b>	Millî Eđitim İstatistik Modülü
<b>OKA</b>	Orta Karadeniz Kalkınma Ajansı
<b>OVP</b>	Orta Vadeli Plan
<b>SGB</b>	Strateji Geliřtirme Başkanlıđı

## TANIMLAR

### **Kaynaştırma Eğitimi (Bütünleştirici Eğitim)**

Özel eğitime ihtiyacı olan bireylerin eğitimlerini, destek eğitim hizmetleri de sağlanarak akranlarıyla birlikte resmî veya özel örgün ve yaygın eğitim kurumlarında sürdürmelerini sağlamak esasına dayanan özel eğitim uygulamalarıdır.

### **Coğrafi Bilgi Sistemi (CBS)**

Dünya üzerindeki karmaşık sosyal, ekonomik, çevresel vb. sorunların çözümüne yönelik mekâna/konuma dayalı karar verme süreçlerinde kullanıcılara yardımcı olmak üzere büyük hacimli coğrafi verilerin toplanması, depolanması, işlenmesi, yönetimi, mekânsal analizi, sorgulaması ve sunulması fonksiyonlarını yerine getiren donanım, yazılım, personel, coğrafi veri ve yöntem bütünüdür.

### **Destekleme ve Yetiştirme Kursları (DYK)**

Resmî ve özel örgün eğitim kurumlarına devam eden öğrenciler ile yaygın eğitim kurumlarına devam etmekte olan kursiyerleri örgün eğitim müfredatındaki derslerle sınırlı olarak destekleme ve yetiştirme amacıyla açılan kurslardır.

### **Eğitsel Değerlendirme**

Bireyin tüm gelişim alanlarındaki özellikleri ve akademik disiplin alanlarındaki yeterlilikleri ile eğitim ihtiyaçlarını eğitsel amaçla belirleme sürecidir.

### **Hibrit Öğrenme (Harmanlanmış)**

Sınıf içi ve çevrim içi öğrenmenin en güçlü yanlarının birleştirilerek başarı için gerekli olan bilgi ve iletişim becerilerini geliştirmede kullanılabilir bir yaklaşımdır.

### **İşletmelerde Mesleki Eğitim**

Meslekî ve teknik eğitim okul ve kurumları öğrencilerinin beceri eğitimlerini işletmelerde, teorik eğitimlerini ise mesleki ve teknik eğitim okul ve kurumlarında veya işletme ve kurumlarca tesis edilen eğitim birimlerinde yaptıkları eğitim uygulamalarını ifade eder.

### **Okul-Aile Birlikleri**

Eğitim kampüslerinde yer alan okullar dâhil Bakanlığa bağlı okul ve eğitim kurumlarında kurulan birliklerdir.

### **Ortalama Eğitim Süresi**

Birleşmiş Milletler Kalkınma Programı'nın yayınladığı İnsani Gelişme Raporu'nda verilen ve 25 yaş ve üstü kişilerin almış olduğu eğitim sürelerinin ortalaması şeklinde ifade edilen eğitim göstergesini ifade etmektedir.

### **Örgün Eğitim**

Belirli yaş grubundaki ve aynı seviyedeki bireylere amaca göre hazırlanmış programlarla okul çatısı altında düzenli olarak yapılan eğitimidir.

## **Örgün Eğitim Dışına Çıkma**

Ölüm ve yurt dışına çıkma haricindeki nedenlerin herhangi birisine bağlı olarak örgün eğitim kurumlarından ilişik kesilmesi durumunu ifade etmektedir.

## **Özel Politika veya Uygulama Gerektiren Gruplar (Dezavantajlı Gruplar)**

Diğer gruplara göre eğitiminde ve istihdamında daha fazla güçlük çekilen kadınlar, gençler, uzun süreli işsizler, engelliler gibi bireylerin oluşturduğu grupları ifade eder.

## **Özel Yetenekli Çocuklar**

Yaşlarına göre daha hızlı öğrenen, yaratıcılık, sanat, liderliğe ilişkin kapasitede önde olan, özel akademik yeteneğe sahip soyut fikirleri anlayabilen ilgi alanlarında bağımsız hareket etmeyi seven ve yüksek düzeyde performans gösteren bireydir.

## **Tanımlama**

Özel eğitime ihtiyacı olan bireylerin tüm gelişim alanlarındaki özellikleri ile yeterli ve yetersiz yönlerinin, bireysel özelliklerinin ve ilgilerinin belirlenmesi amacıyla tıbbî, psiko-sosyal ve eğitim alanlarında yapılan değerlendirme sürecidir.

## **Uzaktan Eğitim**

Her türlü iletişim teknolojileri kullanılarak zaman ve mekândan bağımsız olarak insanların eğitim almalarının sağlanmasıdır.

## **Yaygın Eğitim**

Örgün eğitim sistemine hiç girmemiş ya da örgün eğitim sisteminin herhangi bir kademesinde bulunan veya bu kademedен ayrılmış ya da bitirmiş bireylere; ilgi, istek ve yetenekleri doğrultusunda ekonomik, toplumsal ve kültürel gelişmelerini sağlayıcı nitelikte çeşitli süre ve düzeylerde hayat boyu yapılan eğitim, öğretim, üretim, rehberlik ve uygulama etkinliklerinin bütününe ifade eder.

## **Zorunlu Eğitim**

Dört yıl süreli ve zorunlu ilkokullar ile dört yıl süreli, zorunlu ve farklı programlar arasında tercihe imkân veren ortaokullar ve imam-hatip ortaokullarından oluşan ilköğretim ile ilköğretime dayalı dört yıllık zorunlu, örgün veya yaygın öğrenim veren genel, mesleki ve teknik ortaöğretim kademelerinden oluşan eğitim sürecini ifade eder.

# BÖLÜM-1

Stratejik Plan  
Hazrlık Süreci

## Stratejik Plan Hazırlık Süreci

Stratejik plan hazırlık çalışmalarının başladığı, Bakanlık merkez ve taşra birimlerine 2022/21 sayılı Genelge ile duyurulmuştur. Genelge 'de, stratejik yönetim anlayışının öneminden, planlamanın yasal dayanağından, MEB'in 2010-2014, 2015-2019 ve 2019-2023 Stratejik Planları ile kaydettiği ilerlemelerden bahsedilmiştir. Ayrıca, strateji geliştirme kurul ve stratejik planlama ekibi ile Millî Eğitim Bakanlığı 2024-2028 Stratejik Plan Hazırlık Programı Genelge eki olarak yer verilmiştir. Hazırlık Programı'nda ise 2024-2028 dönemi stratejik planı için Millî Eğitim Bakanlığı Stratejik Planlama Modeli' ne yer verilmiştir. Bu modelde, hazırlık döneminde planın tüm birimlerce sahiplenilmesi, planlama sürecinin organizasyonu, ihtiyaçların tespiti, zaman planlaması gibi unsurlar ve durum analizinin yöntemleri ile geleceğe bakış kısmını oluşturan misyon, vizyon ve temel değerler kavramları, stratejik planın yıllık uygulama dilimleri olan performans programının hazırlanması ve uygulama sonuçlarının izlenip değerlendirilmesi gibi ana hatlar yer almaktadır. Amasya Millî Eğitim Müdürlüğü 2024-2028 Stratejik Planı; toplantılar, kapsamlı durum analizi raporu (program ve alt program analizi, üst politika belgelerinin analizi, mevzuat analizi, faaliyet alanları ile ürün ve hizmetlerin belirlenmesi, PESTLE ve GZFT analizleri, uygulanmakta olan stratejik planın değerlendirilmesi, iç ve dış paydaşların görüşlerinin alınması, kuruluş içi analiz ile tespit ve ihtiyaçların belirlenmesi) doğrultusunda hazırlanmıştır.

**Tablo 1. Strateji Geliştirme Kurulu**

Sıra	Adı Soyadı	Görevi
1	Mehmet TÜRKMEN	İl Millî Eğitim Müdürü
2	Mahmut KESKİNER	Eğitim Müfettişleri Başkanı
3	Abdullah GÜRBÜZ	İl Millî Eğitim Müdür Yardımcısı
4	Ali BAHÇIVAN	İl Millî Eğitim Müdür Yardımcısı
5	Ahmet YOZGAT	Merzifon İlçe Millî Eğitim Müdürü
6	Ahmet DAVU	Suluova İlçe Millî Eğitim Müdürü
7	Alpaslan KANAR	Şube Müdürü
8	Bedir ARSLAN	Şube Müdürü
9	Fatih KAMZELİ	Şube Müdürü
10	Hayriye TÜFEKÇİ	Şube Müdürü
11	Uğur BAŞGÜL	Şube Müdürü
12	Bilal BAYSAL	Şube Müdürü
13	Celalettin KAPUSUZ	Şube Müdürü

**Tablo 2. Stratejik Planlama Ekibi**

Sıra No	Adı Soyadı	Unvanı
1	Alpaslan KANAR	Şube Müdürü
2	Hacer ERMİŞ YILMAZ	Stratejik Plan İl Koordinatörü
3	Mehmet ULU	AR-GE PEK Ekip Üyesi
4	N. Ebru YAPAR	AR-GE PEK Ekip Üyesi
5	Muhammet TAŞOVA	Şef/ Strateji Geliştirme Birimi
6	Muhammet Emin KUTLUK	Veri Hazırlama Kontrol İşletmeni
7	Metin PARLAK	Şef/ Teftiş Birimi
8	Mustafa İKİZ	Şef/ İnşaat Emlak Birimi
9	Abdulkadir KORKUT	Şef/ Ortaöğretim Birimi
10	Asuman FIRAT	Şef/ Temel Eğitim Birimi
11	Ayfer ŞENTÜRK	Şef /İnsan Kaynakları-Hizmet İçi
12	Adem KELEŞ	Şef/Özel Öğretim Birimi
13	Alpaslan ÖZTÜRK	Şef/Din Öğretimi Birimi
14	Funda KAPLANER	Şef/İnsan Kaynakları Birimi- Özlük
15	İlknur ARDUÇ	Şef/İnsan Kaynakları Birimi /Atama
16	Canan GÜNEYSU	Şef/İl Milli Eğitim Komisyonu
17	Yusuf TOKMAK	Şef/ Özel Eğitim Birimi
18	Hasan HAKAN	Şef/Destek Hizmetleri Taşıma
19	Çetin DEMİR	Şef/Destek Hizmetleri Donatım
20	Hüseyin DEĞİRMENCİ	Şef/Destek Hizmetleri/ Muhasebe
21	Hürrem TOPAL	Şef/Destek Hizmetleri-Genel Bütçe
22	Serkan KURU	Şef/ Mesleki ve Teknik Eğitim
23	Aylin KAYA	Avukat
24	Ahmet BÜLBÜL	İş Güvenliği Uzmanı
25	Hüseyin SARAĞ	Sayman
26	Hamdullah KÖSE	Sivil Savunma Uzmanı
27	Olca İpek DİP	Öğretmen

# BÖLÜM-2

## Durum Analizi



## Durum Analizi

Müdürlüğümüzce kurumumuz amaç ve hedeflerinin geliştirilebilmesi için sahip olunan kaynakların tespiti, güçlü ve zayıf taraflar ile kurumun kontrolü dışındaki olumlu ya da olumsuz gelişmelerin saptanması amacıyla mevcut durum analizi yapılmıştır.

### 2.1. Kurumsal Tarihçe

İlk yerleşimin MÖ 5.500 yıllarına kadar uzandığı belirlenen Amasya; Antik Çağdan günümüze kadar geçen zaman içerisinde Hitit, Frig, Kimmer, Lidya, Pers, Roma, Bizans, Danişment, Selçuklu, İlhanlı ve Osmanlı medeniyetlerine ev sahipliği yapmıştır. 1386 yılında Osmanlı topraklarına katılan Amasya, Osmanlı padişah ve şehzadelerinin gösterdikleri özel ilgi nedeniyle “Şehzadeler Şehri” olarak da ün yapmıştır. Amasya, Kurtuluş Savaşı sırasında ön plana çıkmıştır. 19 Mayıs 1919’da Samsun’da başlayan Milli Mücadelenin ilk adımı 12 Haziran 1919’da Mustafa Kemal’in Amasya’ya gelmesiyle devam etmiştir. Kurtuluş Mücadelesinin planları hazırlanmış, Erzurum ve Sivas Kongrelerinin toplanmasına burada karar verilmiş, 22 Haziran 1919’da yayınlanan Amasya Tamimi ile “Milletin İstiklalini yine milletin azim ve kararının kurtaracağı” Amasya’da ilan edilmiştir. Amasya ili; Orta Karadeniz Bölümünün iç kısmında yer almaktadır. Doğudan Tokat, güneyden Tokat ve Yozgat, batıdan Çorum, kuzeyden Samsun illeri ile çevrilidir. İlin yüzölçümü 5.701 km<sup>2</sup>’dir. Toplam sınır uzunluğu 492 km olan ilin Samsun’la 169 km, Tokat’la 165 km, Yozgat’la 6 km, Çorum’la 152 km sınır uzunluğu vardır. İl merkezinin ilçelere uzaklıkları; Göynücek 46 km, Gümüşhacıköy 68 km, Hamamözü 90 km, Merzifon 46 km, Suluova 27 km ve Taşova 48 km’dir. Amasya’daki ilçe sayısı 6’dır. 01.03.2006 tarihinde kurulan Amasya Üniversitesi, 2022-2023 Akademik Yılı itibariyle; 8 Fakülte (Tıp, Eğitim, İlahiyat, Mimarlık, Mühendislik, Fen-Edebiyat, Sağlık Bilimleri Fakültesi, İktisadi ve İdari Bilimler Fakültesi), 1 Yüksekokul (Sağlık Yüksekokulu), 8 Meslek Yüksekokulu (Taşova, Suluova, 17 Tasarım, Merzifon, Teknik Bilimler, Sosyal Bilimler Gümüşhacıköy Hasan Duman, Sabuncuoğlu Şerefeddin Sağlık Hizmetleri), 2 Enstitü (Fen Bilimleri Enstitüsü, Sosyal Bilimler Enstitüsü) ile eğitim-öğretim hizmetlerini sürdürmektedir. Amasya’da 1920 yılında ilk defa 26 Temmuz’da MAARİF MÜDÜRLÜĞÜ kurulmuştur. 24 Kasım 1928 yılında Ulu Önder Atatürk tarafından millet mektepleri açıldı. 1944 yılına kadar müdürlüğümüzün adı, MAARİF MÜDÜRLÜĞÜ olarak devam etmiştir. 1944 yılından itibaren MİLLİ EĞİTİM MÜDÜRLÜĞÜ adını almıştır. Yeni hizmet binamıza, Müdürlüğümüz 2018 yılında taşınmış olup 1300 m<sup>2</sup> alanda 4 Kat 78 Oda ile faaliyet göstermektedir. Şehzadeler şehri Amasya’da eğitim ezelden beri hep önemli olmuştur. 12 şehzademiz burada eğitim görmüştür ve ilimizin tarihi ve kültürel gelişimi de bu doğrultuda olmuştur. Kurtuluş savaşının temellerinin atıldığı Amasya Tamiminde belirtilen "Milletin istiklâlini, yine milletin azim ve kararı kurtaracaktır." mottosu ile ilimizde eğitim hep ön planda olmuştur.

## 2.2. Uygulanmakta Olan Stratejik Planın Değerlendirilmesi

Amasya İl Milli Eğitim Müdürlüğü 2019-2023 Planı'nda yer alan ve "Bütün öğrencilerimize, medeniyetimizin ve insanlığın ortak değerleri ile çağın gereklerine uygun bilgi, beceri, tutum ve davranışların kazandırılması sağlanacaktır." şeklinde ifade edilen Amaç 1 kapsamında toplam 12 Performans göstergesi bulunmaktadır. Bu performans göstergelerinin tamamında %75 ve üzerinde performans gösterildiği tespit edilmiştir.

"Çağdaş normlara uygun, etkili, verimli yönetim ve organizasyon yapısı ve süreçleri hâkim kılınacaktır." şeklinde ifade edilen Amaç 2 kapsamında toplam 10 performans göstergesi bulunmaktadır. Bu performans göstergelerinin tamamında %75 ve üzeri performans gösterildiği tespit edilmiştir.

"Okul öncesi eğitim ve temel eğitimde öğrencilerimizin bilişsel, duygusal ve fiziksel olarak çok boyutlu gelişimleri sağlanacaktır." Şeklinde ifade edilen Amaç 3 kapsamında 11 performans göstergesi bulunmaktadır. Bu performans göstergelerinin tamamında %75 ve üzeri performans gösterildiği tespit edilmiştir.

"Öğrencileri ilgi, yetenek ve kapasiteleri doğrultusunda hayata ve üst öğretime hazırlayan bir ortaöğretim sistemi ile toplumsal sorunlara çözüm getiren, ülkenin sosyal, kültürel ve ekonomik kalkınmasına katkı sunan öğrenciler yetiştirilecektir." Şeklinde ifade edilen Amaç 4 kapsamında 16 performans göstergesi bulunmaktadır. Bu performans göstergelerinin 12'sinde %75 ve üzeri, 1'inde %50-74,99 aralığında ve 3'ünde %0-24,99 aralığında performans gösterildiği tespit edilmiştir.

"Özel eğitim ve rehberlik hizmetlerinin etkinliği artırılarak bireylerin bedensel, ruhsal ve zihinsel gelişimleri desteklenecektir." şeklinde ifade edilen Amaç 5 kapsamında 7 performans göstergesi bulunmaktadır. Bu göstergelerin tamamında %75 ve üzerinde performans gösterildiği tespit edilmiştir.

Amasya İl Milli Eğitim Müdürlüğü 2019-2023 Planı'nda yer alan ve "Mesleki ve teknik eğitim ve hayat boyu öğrenme sistemleri toplumun ihtiyaçlarına ve işgücü piyasası ile bilgi çağının gereklerine uygun biçimde düzenlenecektir." şeklinde ifade edilen Amaç 6 kapsamında 16 performans göstergesi bulunmaktadır. Bu göstergelerin tamamında %75 ve üzerinde performans gösterildiği tespit edilmiştir.

"Bakanlığımız tarafından özel öğretim kurumlarının yapısına yönelik uluslararası standartlar gözetilerek yapılacak düzenlemeler doğrultusunda ilimizdeki özel öğretim kurumları yapılandırılacaktır." şeklinde ifade edilen Amaç 7 kapsamında 6 performans göstergesi bulunmaktadır. Bu performans göstergelerinin 4'ünde %75 ve üzeri, 1'inde %50-74,99 Aralığında ve 1'inde %25-49,99 Aralığında performans gösterildiği tespit edilmiştir.

Performans göstergelerinin 72 sinde %75 ve üzerinde 2'sinde %50-74,99 Aralığında, 1'inde %25-49,99 aralığında ve 3'ünde de %0-24,99 arasında performans gösterildiği tespit edilmiştir.

### 2.3. Mevzuat Analizi

Mevzuat Analizi İl Millî Eğitim Müdürlüğümüzün görevleri Mevzuat analizi aşamasında, Amasya Millî Eğitim Müdürlüğünün yasal yetki, görev ve sorumlulukları, başta T.C. Anayasası olmak üzere 1739 sayılı Millî Eğitim Temel Kanunu ve 18/11/2012 tarihli ve 28471 sayılı Resmi Gazete 'de yayımlanan Millî Eğitim Bakanlığı İl ve İlçe Millî Eğitim Müdürlükleri Yönetmeliği esaslarına göre belirlenmiştir. İl Millî Eğitim Müdürlüğümüzün faaliyet alanı kapsamında olan ve önümüzdeki 5 yıllık sürede ulaşılması öngörülen stratejik amaç ve hedeflere dayanak oluşturan mevzuat hükümlerine bu kısımda yer verilmiştir.

Millî Eğitim Müdürlükleri;

- a) Temel Eğitim,
- b) Ortaöğretim,
- c) Mesleki ve Teknik Eğitim,
- ç) Din Öğretimi,
- d) Özel Eğitim ve Rehberlik,
- e) Hayat Boyu Öğrenme,
- f) Özel Öğretim Kurumları,
- g) Bilgi İşlem ve Eğitim Teknolojileri,
- ğ) Ölçme, Değerlendirme ve Sınav,
- h) Yükseköğretim ve Yurt Dışı Eğitim,
- ı) Strateji Geliştirme,
- i) İnsan Kaynakları Yönetimi,
- j) Destek,
- k) İnşaat ve Emlak,
- l) **(Ek: RG-19/7/2020-31190)** Öğretmen Yetiştirme ve Geliştirme,
- m) **(Ek: RG-19/7/2020-31190)** Basın ve Halkla İlişkiler,

hizmetleri ile doğrudan millî eğitim müdürüne bağlı birimler/bürolar eliyle millî eğitim hizmetlerini yürütür.

**Tablo 3. Mevzuat Analizi**

Yasal Yükümlülük	Dayanak	Tespitler	İhtiyaçlar
Okul öncesi, ilk ve ortaöğretim çağındaki öğrencileri bedenî, zihnî, ahlaki, manevî, sosyal ve kültürel nitelikler yönünden geliştiren ve insan haklarına dayalı toplum yapısının ve küresel düzeyde rekabet gücüne sahip ekonomik sistemin gerektirdiği bilgi ve becerilerle donatarak geleceğe hazırlayan eğitim ve öğretim programlarını tasarlamak, uygulamak, güncellemek; öğretmen ve öğrencilerin eğitim ve öğretim hizmetlerini bu çerçevede yürütmek ve denetlemek	1 No'lu Cumhurbaşkanlığı Kararnamesi (CBK)'nin On Birinci Bölümü 301'inci maddesi 1'inci fıkrası (a) bendi	Diğer kamu kurum ve kuruluşları ile sivil toplum kuruluşlarının eğitim ve öğretim hizmetlerinde yapıcı iş birlikleri içerisinde yeterince yer almaması Okul öncesi eğitim standartlarının güncel olmaması	İlgili kamu kurumlarıyla ve sivil toplum kuruluşlarıyla eğitim ve öğretim hizmetinin toplumsal bir bütünlük içerisinde ele alınmasına yönelik bilgi ve tecrübe paylaşımının artırılması
Eğitim ve öğretimin her kademesi için ulusal politika ve stratejileri belirlemek, uygulamak, uygulanmasını izlemek ve denetlemek, ortaya çıkan yeni hizmet modellerine göre güncelleyerek geliştirmek	1 No'lu CBK'nin On Birinci Bölümü 301'inci maddesi 1'inci fıkrası (b) bendi	Eğitim ve öğretime dair temel politika ve planların personel görev değişikliği sebebiyle yeterince sahiplenilmemesi ve uygulama aşamasında sürekliliğin sağlanamaması	Yöneticilerin ve diğer personelin görev değişikliği söz konusu olduğunda bilgi ve birikimini yeni gelen personele aktarması ve uyum süreci
Eğitim sistemini yeniliklere açık, dinamik, ekonomik ve toplumsal gelişimin gerekleriyle uyumlu biçimde güncel teknik ve modeller ışığında tasarlamak ve geliştirmek	1 No'lu CBK'nin On Birinci bölümü 301'inci maddesi 1'inci fıkrası (c) bendi	Ders kitaplarının (etkinlik ve soru sayıları) e-çeriklerle desteklenmesi gerekliliği Teknolojik gelişmelerle birlikte öğrenmenin çevrim içi ortamlarda sunulmasına olanak sağlanması Geleneksel öğrenme yöntemlerine kıyasla daha interaktif ve hızlı bir şekilde öğrenmenin tercih edilmesi	Ders kitaplarına yönelik e-çeriklerin tek bir platform üzerinden kullanıcılara ulaştırılması Okul/kurum standartlarının gelişmeler doğrultusunda yeniden yapılandırılması Çeşitli öğrenme alanlarında programların hazırlanması ve hazırlanan programların günümüz ihtiyaçlarına uygun hâle getirilmesi
Eğitime erişimi	1 No'lu CBK'nin On	İlk ve ortaöğretim	Mevcut uygulamaların

<p><b>kolaylaştıran, her vatandaşın eğitim fırsat ve imkânlarından eşit derecede yararlanabilmesini teminat altına alan politika ve stratejiler geliştirmek, uygulamak, uygulanmasını izlemek ve koordine etmek</b></p>	<p>Birinci Bölümü 301'inci maddesi 1'inci fıkrası (ç) bendi</p>	<p>kurumları arası imkân ve başarı farklılıklarının olması</p>	<p>öğrencilerin çok yönlü gelişimini destekleyecek projelerle ilgilenmesine ve yeni projeler üretmesine imkân verecek şekilde düzenlenmesi Öğretim programları ile öğrencilerin fiziksel, sosyal, duyuşsal yanlarının bütüncül bir şekilde geliştirilmesi</p>
<p><b>Kız öğrencilerin, engellilerin ve toplum özel ilgi bekleyen diğer kesimlerinin eğitime katılımını yaygınlaştıracak politika ve stratejiler geliştirmek, uygulamak ve uygulanmasını koordine etmek</b></p>	<p>1 No'lu CBK'nin On Birinci Bölümü</p>	<p>Özel eğitim alanına yönelik öğrenme ortamları, ders yapıları ve materyallerinin geliştirilme çalışmalarının yeterli düzeyde olmaması</p> <ul style="list-style-type: none"> <li>Sosyal, kültürel, sanatsal ve sportif faaliyetlere özel eğitim ihtiyacı olan öğrencilerin yeterli düzeyde katılmaması</li> </ul>	<p>Özel eğitim alanına yönelik öğrenme ortamları, ders yapıları ve materyallerinin geliştirilmesinde çalışmaların artırılması</p> <ul style="list-style-type: none"> <li>Sosyal, kültürel, sanatsal ve sportif faaliyetlere özel eğitim ihtiyacı olan öğrencilerin katılımlarının artırılması</li> </ul>
<p><b>Bakanlıkça tasarlanan özel yetenek sahibi kişilerin bu niteliklerini koruyucu ve geliştirici özel eğitim ve öğretim Programlarını il bazında uygulanmasını Koordine etmek</b></p>	<p>1 No'lu CBK'nin On Birinci Bölümü 301'inci maddesi 1'inci fıkrası (e) bendi</p>	<p>Özel eğitim ihtiyacı olan öğrencilerin özellikleri ve eğitim süreçleri hakkında ilgili paydaşların yeterli düzeyde bilgi sahibi olmaması</p> <ul style="list-style-type: none"> <li>Özel öğretim kurumlarına devam eden öğrenci oranının OECD ortalamasının altında kalması</li> </ul>	<p>Öğretmenler, okul yöneticileri ve diğer personel ile ailelerin özel eğitim ihtiyacı olan öğrencilere yönelik bilgi, beceri, tutum ve farkındalıklarının geliştirilmesi</p> <ul style="list-style-type: none"> <li>Özel sektörün eğitim yatırımlarının desteklenmesi amacıyla mevzuat düzenlemelerinin yapılması</li> </ul>

## 2.4. Üst Politika Belgeleri Analizi

İl Millî Eğitim Müdürlüğü görev ve sorumluluk yükleyen amir hükümlerin tespit edilmesi için tüm üst politika belgeleri ayrıntılı olarak taranmış ve bu belgelerde yer alan politikalar incelenmiştir. Bu çerçevede İl Millî Eğitim Müdürlüğü 2024-2028 Stratejik Planı'nın stratejik amaç, hedef, performans göstergeleri ve stratejileri hazırlanırken bu belgelerden yararlanılmıştır. Üst politika belgelerinde yer almayan ancak İl Millî Eğitim Müdürlüğü'nün durum analizi kapsamında önceliklendirdiği alanlara geleceğe bakış bölümünde yer verilmiştir. Millî Eğitim Bakanlığı 2024-2028 Stratejik Planı merkezde olmak üzere üst politika belgeleri temel üst politika belgeleri ve diğer üst politika belgeleri olarak iki bölümde incelenmiştir. Üst politika belgeleri ile stratejik plan ilişkisinin kurulması amacıyla üst politika belgeleri analiz tablosu oluşturulmuştur.

**Tablo 4. Üst Politika Belgeleri**

Temel Üst Politika Belgeleri	Diğer Üst Politika Belgeleri
Kalkınma Planları	Diğer Kamu Kurum ve Kuruluşlarının Stratejik Planları
Orta Vadeli Programlar	OKA Eylem Planı
Orta Vadeli Mali Planlar	DOKAP Eylem Planı
2024 yılı Cumhurbaşkanlığı Yıllık Programı	Öğretmen Strateji Belgesi
Millî Eğitim Kalite Çerçevesi	İklim Değişikliği Eylem Planı
MEB 2024-2028 Stratejik Planı	Kadının Güçlenmesi Strateji Belgesi ve Eylem Planı
Millî Eğitim Şura Kararları	Karayolu Trafik Güvenliği Strateji Belgesi
	Mobilite Araç ve Teknolojileri Yol Haritası
	Su Verimliliği Strateji Belgesi ve Eylem Planı
	Ulusal Deprem Stratejisi ve Eylem Planı
	Ulusal Genç İstihdam Stratejisi ve Eylem Planı
	Ulusal Enerji Verimliliği Eylem Planı
	Ulusal Girişimcilik Stratejisi ve Eylem Planı
	Ulusal Yapay Zekâ Stratejisi
	2023-2028 Türkiye Çocuk Hakları Strateji Belgesi ve Eylem Planı
	2024-2028 Kadının Güçlenmesi Strateji Belgesi ve Eylem Planı

## 2.5. Faaliyet Alanları ile Ürün ve Hizmetlerin Belirlenmesi

İl Milli Eğitim Müdürlüğü 2024-2028 Stratejik Plan hazırlık sürecinde İl Milli Eğitim Müdürlüğü'nün faaliyet alanları ve hizmetlerinin belirlenmesine yönelik çalışmalar yapılmıştır. Bu kapsamda birimlerinin yasal yükümlülükleri, standart dosya planı, üst politika belgeleri, yürürlükteki uygulanan sistemler ve kamu hizmet envanteri incelenerek İl Milli Eğitim Müdürlüğü'nün hizmetleri tespit edilmiş; eğitim ve öğretim, bilimsel, kültürel, sanatsal ve sportif faaliyetler, ölçme ve değerlendirme, insankaynakları yönetimi, araştırma, geliştirme, proje ve protokoller, yönetim ve denetim, uluslararası ilişkiler ve fiziki ve teknolojik altyapı olmak üzere sekiz bölümden oluşmaktadır.

**Tablo 5. Amasya İl Millî Eğitim Müdürlüğü Faaliyet Alanları**

1-EĞİTİM ÖĞRETİM FAALİYETLERİ	
<b>Eğitim Öğretim Birimlerinin Ortak Görevleri</b>	<ul style="list-style-type: none"><li>Eğitimi geliştirmeye yönelik görevler,</li><li>Eğitim kurumlarına yönelik görevler,</li><li>Öğrencilere yönelik görevler,</li></ul> İzleme ve değerlendirmeye yönelik görevler
<b>Temel Eğitim</b>	<ul style="list-style-type: none"><li>Okul öncesi eğitimi yaygınlaştıracak ve geliştirecek çalışmalar yapmak,</li></ul> İlköğretim öğrencilerinin maddi yönden desteklenmesini koordine etmek
<b>Mesleki ve Teknik Eğitim</b>	<ul style="list-style-type: none"><li>Mesleki ve teknik eğitim-istihdam ilişkisini yerelde sağlamak ve geliştirmek,</li><li>5.6.1986 tarihli ve 3308 sayılı Mesleki Eğitim Kanunu kapsamında çıraklık eğitimi ile ilgili iş ve işlemleri yapmak,</li></ul> Meslekî ve teknik eğitimin yerel ihtiyaçlara uygunluğunu sağlamak
<b>Ortaöğretim</b>	<ul style="list-style-type: none"><li>Ortaöğretim kurumlarındaki öğrencilerin başarılarının artırılmasına ilişkin inceleme ve araştırmalar yapılmasını sağlamak.</li><li>Ortaöğretim öğrencilerinin maddi, sosyal ve kişisel gelişim yönünden desteklenmesini koordine etmek.</li><li>Öğretim programlarının uygulanma süreçlerini izlemek ve değerlendirmek.</li></ul> Devamsızlık ve okul terki riski altındaki öğrencilere ilişkin inceleme ve araştırmalar yapılmasını sağlamak."
<b>Din Öğretimi</b>	<ul style="list-style-type: none"><li>Din kültürü ve ahlak bilgisi eğitim programlarının uygulanmasını sağlamak</li><li>Seçmeli din eğitimi derslerini takip etmek, uygulanmasını gözetmek</li></ul> Din eğitiminde kullanılan ders kitabı ve materyallerin teminini koordine etmek
<b>Özel Eğitim ve Rehberlik Hizmetleri</b>	<ul style="list-style-type: none"><li>Resmi eğitim kurumlarınca yürütülen özel eğitimin yaygınlaşmasını ve gelişmesini sağlayıcı çalışmalar yapmak</li><li>Bilim sanat merkezleriyle ilgili iş ve işlemleri yürütmek</li><li>Rehberlik ve araştırma merkezlerinin nitelikli hizmet vermesini sağlamak</li><li>Madde bağımlılığı, şiddet ve benzeri konularda toplum temelli destek sağlamak,</li><li>Engelli öğrencilerin eğitim hizmetleri ile ilgili çalışmalar yapmak,</li></ul> Özel yetenekli bireylerin tespit edilerek özel eğitime erişimlerini sağlamak, eğitimlerini planlamak ve uygulamak; özel yetenekli birey eğitimine ilişkin araştırma, geliştirme ve planlama çalışmaları yapmak.

## Hayat Boyu Öğrenme

- Örgün eğitim alamayan bireylerin bilgi ve becerilerini geliştirici tedbirler almak
- Yetişkinlere yönelik yaygın meslekî eğitim verilmesini sağlamak
- Beceri ve hobi kursları ile kültürel faaliyetlerle ilgili iş ve işlemleri yürütmek
- Çocuk, genç ve aileler ile ilgili eğitim ve sosyo-kültürel etkinlikler yapmak
- Açık öğretim sistemi ile ilgili uygulamaları yürütmek

## Özel Öğretim

- Özel öğretim kurumlarının yürütülen özel eğitimin gelişmesini sağlayıcı çalışmalar yapmak
- Engellilerin özel eğitim giderleriyle ilgili iş ve işlemleri yürütmek
- 8.2.2007 tarihli ve 5580 sayılı Özel Öğretim Kurumları Kanunu kapsamında yer alan kurumların açılış, kapanış, devir, nakil ve diğer iş ve işlemlerini yürütmek
- Özel yurtlara ilişkin iş ve işlemleri yürütmek
- Özel öğretim kurumlarındaki öğrencilerin sınav, ücret, burs, diploma, disiplin ve benzeri iş ve işlemlerini yürütmek
- Azınlık okulları, yabancı okullar ve milletlerarası okullara ilişkin iş ve işlemleri yürütmek
- Özel okulların arsa tahsisi ile teşvik ve vergi muafiyetiyle ilgili iş ve işlemlerini yürütmek
- Kursiyerlerin sınav, ücret, sertifika ve benzeri iş ve işlemlerini yürütmek.

### 2-STRATEJİ GELİŞTİRME FAALİYETLERİ

- İl/ilçe düzeyinde iş takvimini hazırlamak,
- İl/ilçe stratejik planlarını hazırlamak, geliştirmek ve planların uygulanmasını sağlamak,
- Hizmetlerin verimi ile vatandaş ve çalışan memnuniyetine ilişkin çalışmalar yapmak
- Kamu zararı ile ilgili iş ve işlemleri yürütmek
- Performans programıyla ilgili iş ve işlemleri yürütmek
- Okul aile birlikleri ile ilgili iş ve işlemleri yürütmek
- Eğitime ilişkin araştırma, geliştirme, stratejik planlama ve kalite geliştirme faaliyetleri yürütmek
- Eğitime ilişkin projeler hazırlamak, uygulamak
- İlçe Millî eğitim müdürlükleri ile eğitim kurumlarının proje hazırlama ve yürütme kapasitesini geliştirici çalışmalar yapmak
- Araştırma ve uygulama projelerinde finansal ve mali yönetimi izlemek, raporlamak.

### 3- İNSAN KAYNAKLARI YÖNETİMİ FAALİYETİ

- İnsan kaynaklarıyla ilgili kısa, orta ve uzun vadeli planlamalar yapmak
- Norm kadro iş ve işlemlerini yürütmek
- Özlük ve emeklilik iş ve işlemlerini yürütmek
- Disiplin ve ödül işlemlerinin uygulamalarını yapmak
- Personelin eğitimlerine ilişkin iş ve işlemleri yapmak
- Öğretmenlerin meslekî gelişimine yönelik yerel düzeyde etkinlikler düzenlemek
- Yöneticilerin, öğretmenlerin ve diğer personelin atama, yer değiştirme, askerlik, alan değişikliği ve benzeri iş ve işlemlerini yapmak
- Personelin pasaport ve yurt dışı iş ve işlemlerini yürütmek
- Sendika ve konfederasyonların il temsilcilikleriyle iletişim sağlamak
- 25.6.2001 tarihli ve 4688 sayılı Kamu Görevlileri Sendikaları Kanunu kapsamındaki görevleri yürütmek.



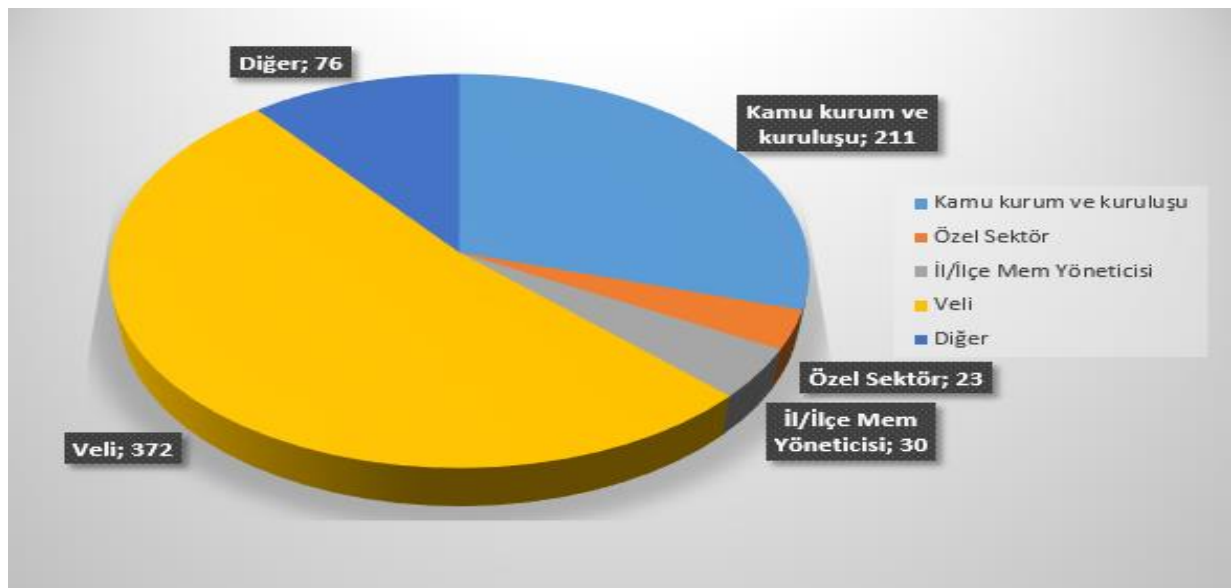
## 2.6. Paydaş Analizi

Stratejik planlamanın temel unsurlarından birisi olan katılımcılık ilkesi doğrultusunda kamu idaresinin etkileşim içinde olduğu tarafların görüşlerini alması ve elde ettiği görüşleri planlama sürecinde dikkate alması büyük önem arz etmektedir. Kamu idaresinin sunduğu hizmetlerden yararlananlar ile bu hizmetlerin üretilmesine katkı sağlayan veya üretimin doğrudan ortağı olan kişi, kurum ve kuruluşların görüşlerinin alınması, ihtiyaç odaklı ve amaca dönük politika ve stratejilerin üretilmesi için olmazsa olmazdır. Ayrıca bu süreç, üretilen politikalar ile faaliyet ve projelerin paydaşlar tarafından sahiplenilmesini sağlama ve uygulama aşamasını kolaylaştırması bakımından oldukça önemlidir.

Paydaş analizi sürecinde Amasya İl Milli Eğitim Müdürlüğü'nün teşkilat yapısı, ilgili mevzuat, hizmet envanteri ve faaliyet alanları analiz edilerek paydaşlar belirlenmiştir. Etki/önem matrisi kullanılarak paydaşlar önceliklendirilmiş ve nihai paydaş listesi oluşturulmuştur. Paydaş analizi çalışmaları sonucunda oluşturulan stratejik ortaklık tablosu aşağıda verilmiştir.

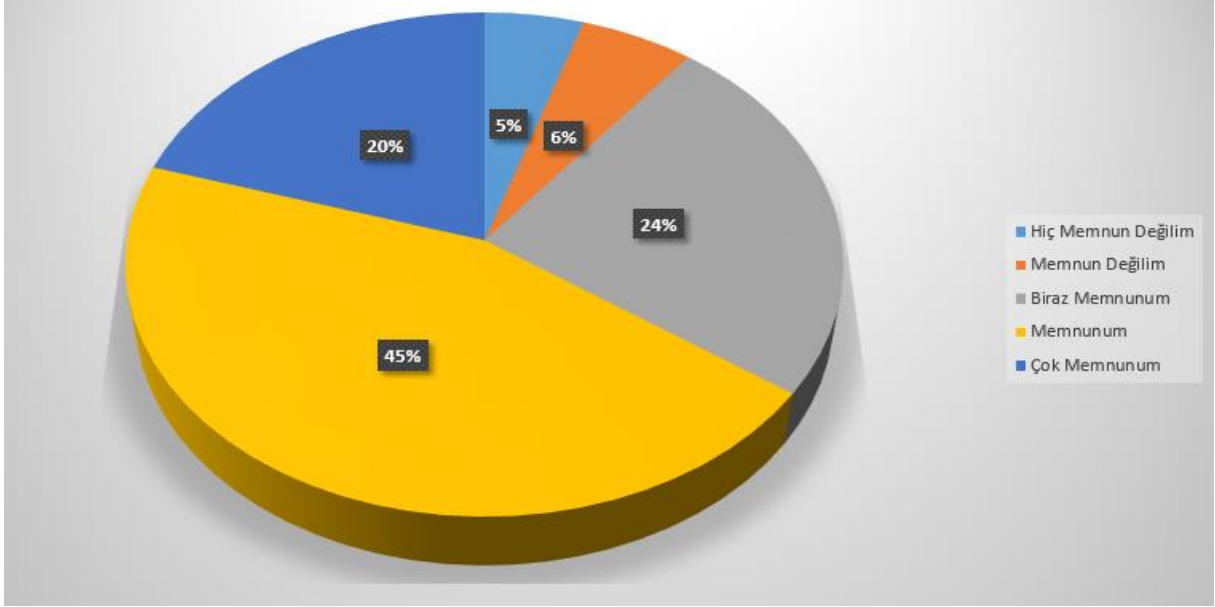
Belirlenen paydaşların idarenin hangi ürün ve hizmetleriyle ilgili oldukları, idareden beklentileri, bu paydaşların idarenin ürün ve hizmetlerini nasıl etkilediği ve etkilendiğinin belirlenmesi amacıyla "Paydaş Anketi" geliştirilmiştir. Ankette idarenin tanınırlığı, idareye yönelik memnuniyet durumu, ilişkili olunan ve öncelik verilmesi gereken alanların tespit edilmesine yönelik sorulara yer verilmiştir.

Paydaş anketi müdürlüğümüze bağlı okul, kurum, ilçe ve il çalışanları, öğrenciler, veliler ve Üniversiteye uygulanmıştır. Bakanlığımızın paydaş analizi çalışmalarında kullanılan anket soruları temel alınarak, bakanlığımız, anket modülü üzerinden çevrim içi ortamda oluşturulmuştur. İlgili anket oluşturulduktan sonra DYS üzerinden anket soruları paydaşlarımızın görüşlerine sunulmuştur. Çevrim içi anket çalışmaları ile müdürlüğümüz çalışanları ile yapılan toplantılar, ilçe milli eğitim müdürlüklerimizde çalışan şube ve memurlar ile de yapılan çalıştaylar GZFT Analizi bölümünde önemli hususlarının saptanmasında büyük önem arz etmektedir.



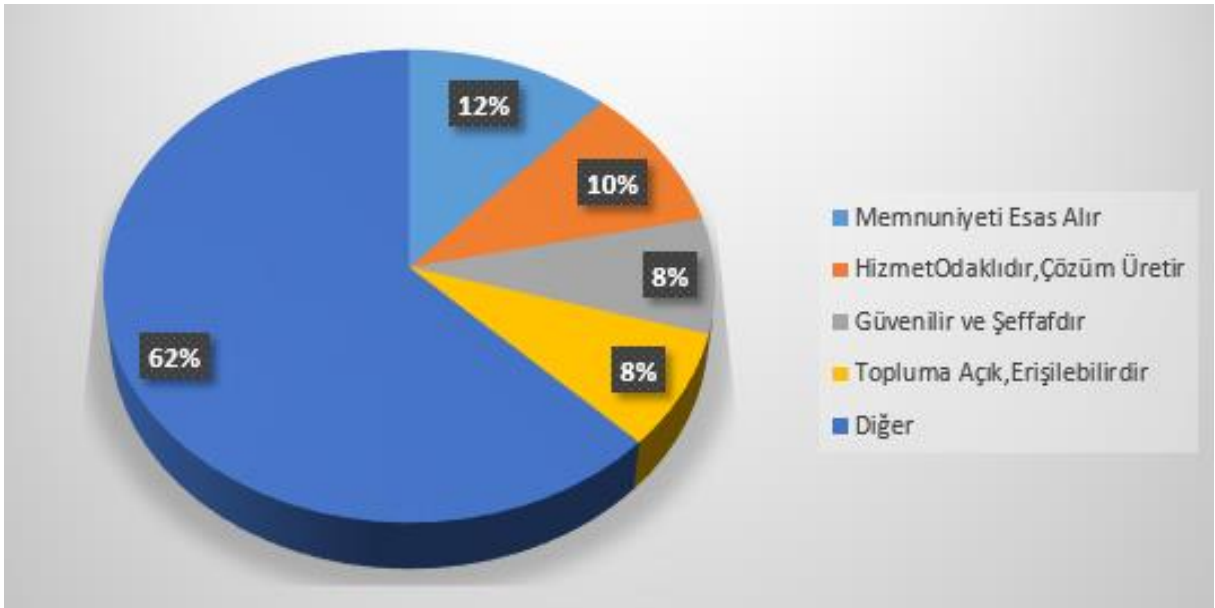
**Şekil 1. Paydaşların Dağılımı**

Şekil 1'deki veriler incelendiğinde anketi 712 paydaşın yanıtladığı görülmektedir. Paydaş anketi okul, kurum, İlçe, İl Milli Eğitim Müdürlüğü çalışanları, öğrenciler, veliler, üniversite ve kamu kurumlarına uygulanmıştır. Kamuoyunun bilgisine sunulan anket kısa bir süre içerisinde yaklaşık 712 paydaş tarafından yanıtlanmıştır.



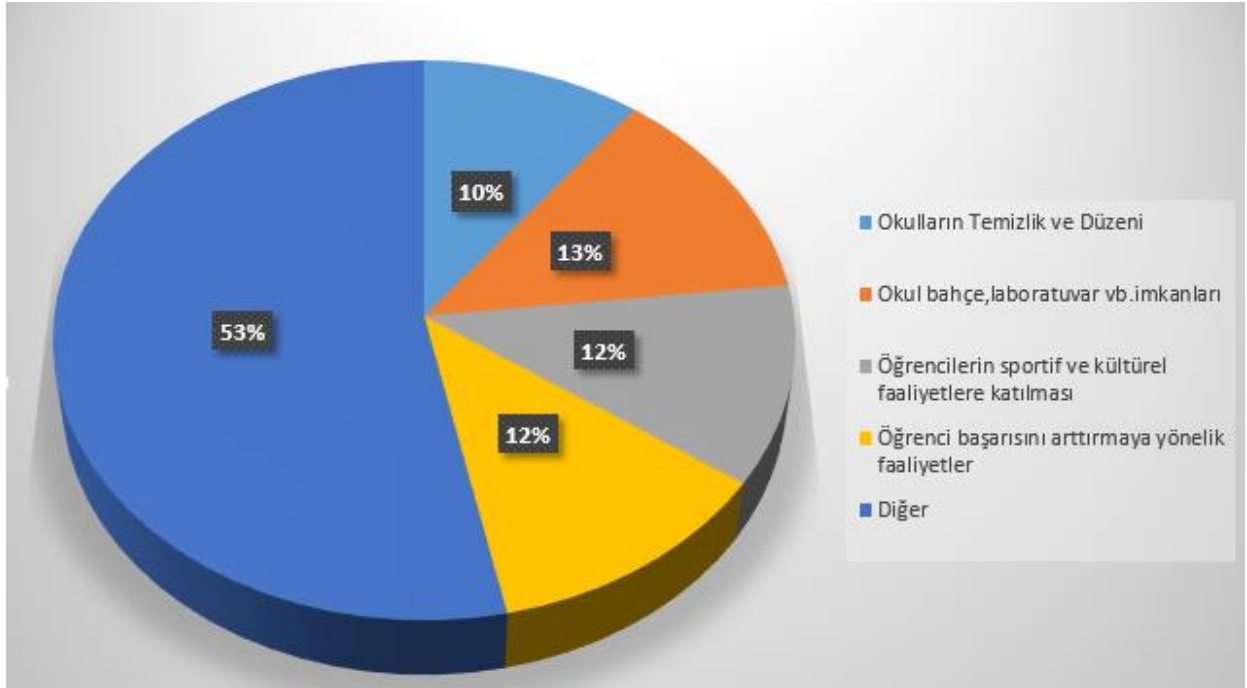
**Şekil 2. Katılımcıların Amasya İl Milli Eğitim Müdürlüğü ile Paydaşlıktan Memnuniyet Düzeyi**

Şekil 2'deki veriler incelendiğinde paydaşların yüzde 89'ünün İl Milli Eğitim Müdürlüğü paydaşı memnuniyet düzeyinin 5 puan üzerinden yapılan değerlendirmede 3-4-5 puan aralığında olduğu anlaşılmaktadır. Genel olarak verilen yanıtlarda paydaşlarımız kurumumuzdan ve faaliyetlerinden memnun olduğunu belirtmiştir.



**Şekil 3. Amasya Milli Eğitim Müdürlüğü niteliklerine verilen cevaplar**

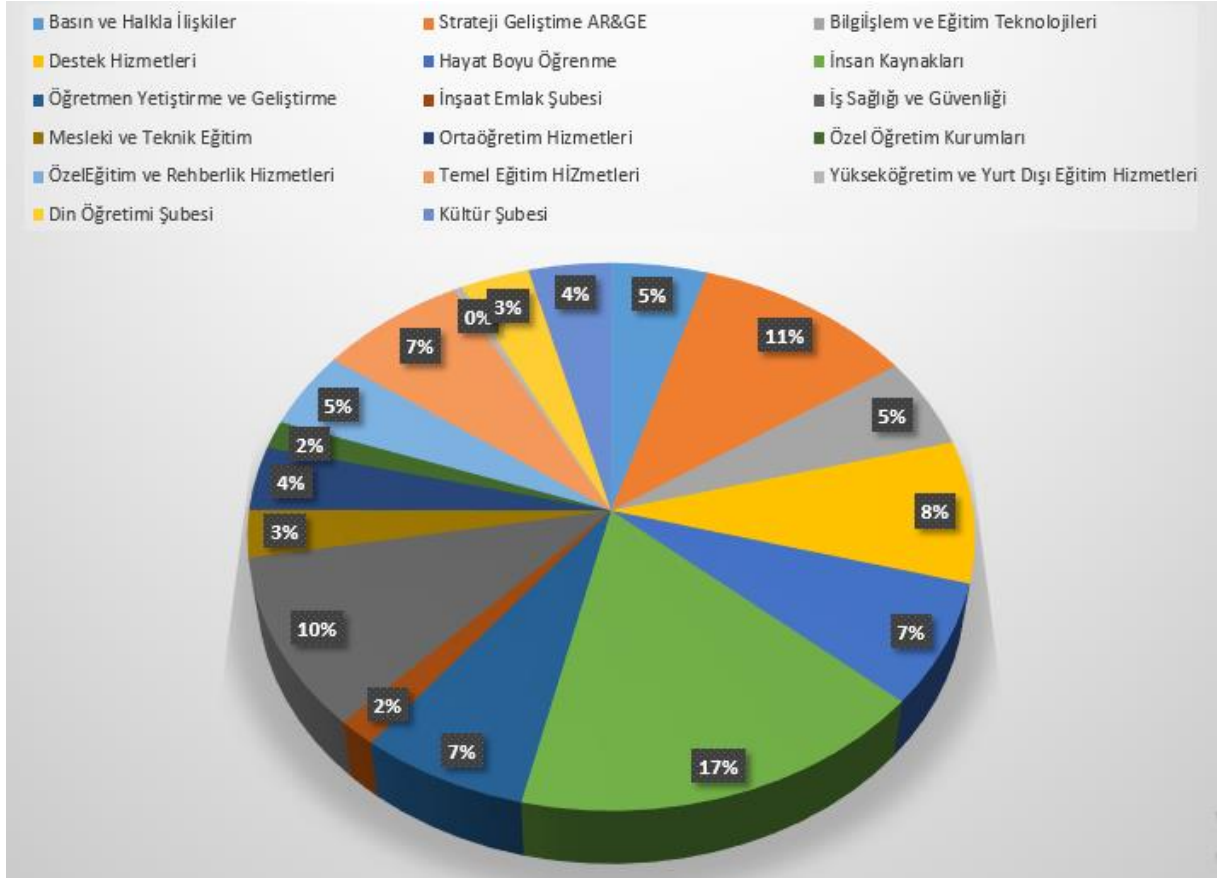
Paydaşlar tarafından verilen yanıtlarda Amasya Milli Eğitim Müdürlüğü'nün en çok AR-GE çalışmalarına önem verdiği, memnuniyeti Esas aldığı ve Hizmet odaklı olup çözüm ürettiği belirtilmiştir.



**Şekil 4. Önümüzdeki 5 yılda yönelinmesi arzu edilen alanlar**

Müdürlüğümüzün önümüzdeki 5 yılda hangi alanlara yönelmesini arzu ettiğini sorduğumuz paydaşlarımız, en yüksek oranlarla Okul imkanları, Öğrenci başarısını arttırmaya yönelik faaliyetler, Kültürel faaliyetler ve okulların temizlik ve düzeni yanıtlarını vermiştir. Herhangi bir seçenek sunmadan görüşlerini sorduğumuz paydaşlarımızın yanıtları şu şekilde özetlenmiştir.

- Okullarda Yardımcı Personel İhtiyacı
- Okulların İmkânlarının Geliştirilmesi
- Öğrencilere yönelik faaliyetlerin artırılması
- Okulların teknolojik altyapısının geliştirilmesi gerektiği
- Okul bahçelerinin işlevsel hale getirilmesi ve çevre düzenlemelerinin iyileştirilmesi
- Okulların güvenliği, denetim ve disiplinin artırılması gerektiği
- Rehberlik faaliyetlerine daha fazla önem verilmesi



*Şekil 5. Paydaşların Çalışmalarında En Çok İrtibatta Olduğu Birimler*

## 2.7. Paydaşların Sınıflandırılması

**İç Paydaşlar:** Kuruludan etkilenen veya kuruluşu etkileyen, kuruluş içindeki kişi, grup veya (varsa) ilgili ve bağlı kuruluşlardır.

**Dış Paydaşlar:** Kuruludan etkilenen veya kuruluşu etkileyen kuruluş dışındaki kişi, grup veya kurumlardır.

**Tablo 6. Paydaşlar**

Dış Paydaşlar	İç Paydaşlar
1. Millî Eğitim Bakanlığı	1. İl Millî Eğitim Müdürlüğü
2. Amasya Valiliği	2. İlçe Millî Eğitim Müdürlüğü Personel ve Yöneticileri
3. İl Emniyet Müdürlüğü	3. Resmî Okullar/Kurumlar
4. Amasya Belediyesi	4. Resmî Okullar/Kurumlar
5. Amasya Üniversitesi	5. Özel Okullar/Kurumlar
6. Amasya Aile ve Sosyal Hizmetler İl Müdürlüğü	6. Öğretmenler
7. Eğitim Sendikaları	7. Öğrenciler
8. Amasya İl Sağlık Müdürlüğü	8. Okul Aile Birlikleri
9. Amasya Ticaret ve Sanayi Odası	
10. İl Tarım ve Orman Müdürlüğü	
11. İl Kültür ve Turizm Müdürlüğü	
12. Bilim Sanayi ve Teknoloji İl Müdürlüğü	
13. Gençlik Hizmetleri ve Spor İl Müdürlüğü	
14. Vakıflar Bölge Müdürlüğü	
15. Veliler	
16. Sivil Toplum Kuruluşları (STK)	
18. Eğitime Hizmet Eden Hayırseverler	

## 2.8. Kuruluş İçi Analiz

Amasya İl Millî Eğitim Müdürlüğü kurum kültürü analiz çalışması 2024-2028 Stratejik Plan hazırlık çalışmaları kapsamında Amasya İl Millî Eğitim Müdürlüğü çalışanlarına yönelik kurum kültürü ile ilgili ve <http://anket.meb.gov.tr> adresinde anket yayınlanmıştır. Bu anket ile kararlara katılım, iş birliği ve iletişim motivasyon ve çalışma ortamına ilişkin algılar belirlenmiş ve raporlaştırılmıştır. Bu çalışma sonuçları genel hatlarıyla aşağıda sunulmuştur

1. İnsan Kaynakları Planlaması,
2. Çalışanların Ödüllendirilmesi ve Motivasyon,
3. İnsan Kaynağının Genel ve Mesleki Yeterliklerinin Geliştirilmesi,
4. Eğitimde ve Öğretim Süreçlerinde Bilgi ve İletişim Teknolojilerinin Kullanımı,
5. Öğretim Programlarının Etki Analizi,
6. Elektronik Ders İçerikleri,
7. Öğretmenlere Yönelik Hizmetiçi Eğitimler,
8. Okul Sağlığı ve Güvenliği
9. Temel Dersler Önceliğinde Ulusal ve Uluslararası Sınavlarda Öğrenci Başarı Durumu,
10. Örgütsel öğrenme, bilgi paylaşımı ve birimler arası koordinasyon,
11. Paydaş Yönetim Stratejisi.

12. Bilimsel, Kültürel, Sanatsal ve Sportif Faaliyetler,
13. Okuma kültürüdür.

**Gerçekleştirilen analizlere göre kurumun güçlü olduğu alanlar öncelik sırasına göre:**

1. İl Milli Eğitim Müdürlüğünün diğer kamu kurumu, sivil toplum kuruluşları, yerel yönetimler ve üniversite ile etkin iş birliği,
2. İl Milli Eğitim Müdürlüğünün dış çevrede meydana gelen değişimlere ayak uydurabilmesi,
3. İl Milli Eğitim Müdürlüğümüz ve bağlı okul-kurumlarımızın AB Fonlarından etkin yararlanması,
4. İnfomal iletişim ve kişisel ilişkilere dayalı iş görme yaklaşımı,
5. Yeni Fikirlerin ve farklı görüşlerin desteklenmesidir.

## 2.9. Teşkilat Yapısı

İl Milli Eğitim Müdürlüğü teşkilat yapısı ve görevleri 652 sayılı Milli Eğitim Bakanlığının Teşkilat ve Görevleri Hakkında KHK hükümlerine ve Milli Eğitim Bakanlığı İl ve İlçe Milli Eğitim Müdürlükleri Yönetmeliği esaslarına göre düzenlenmektedir. Buna göre İl Milli Eğitim Müdürlüğü ve İlçe Milli Eğitim Müdürlüklerinden oluşmaktadır.

### Müdürlüğümüz Teşkilat Yapısı

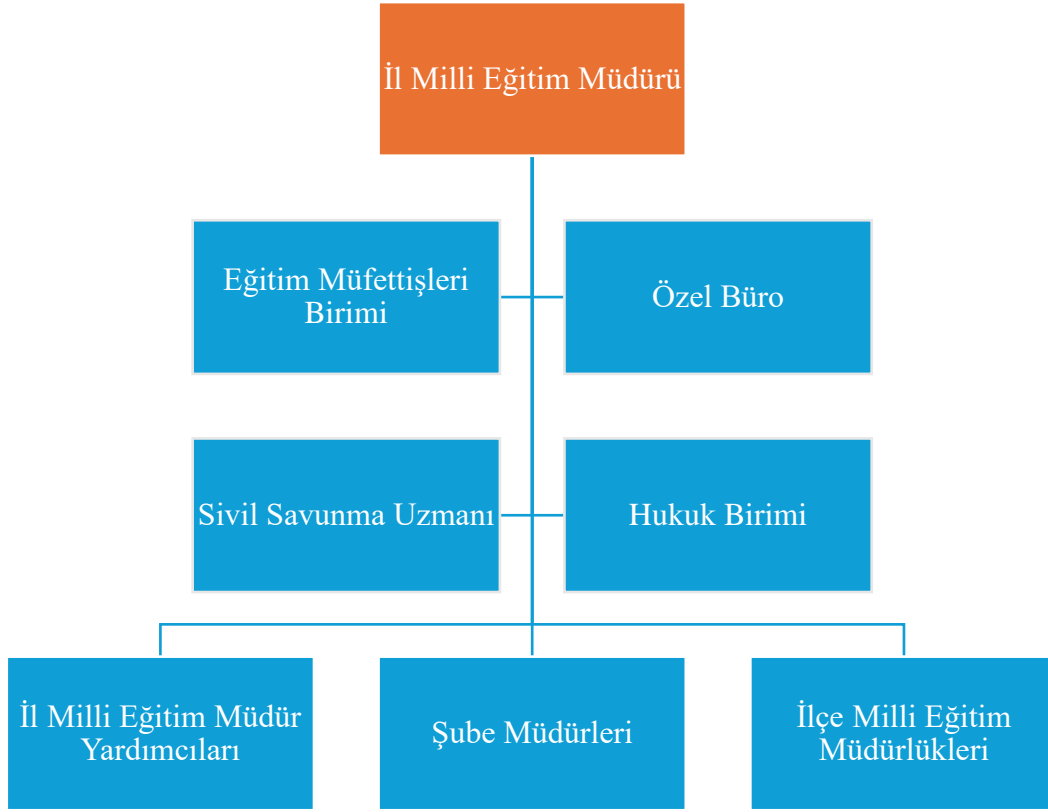
İl Milli Eğitim Müdürlüğü hizmet birimlerinden oluşturmaktadır. Hizmet birimleri aşağıda belirtilmiştir

**Tablo 7. Hizmet Birimleri**

Hizmet Birimleri	
<ul style="list-style-type: none"><li>• Temel Eğitim Birimi</li><li>• Ortaöğretim Birimi</li><li>• Eğitim Müfettişleri Birimi</li><li>• Strateji Geliştirme-Ar&amp;Ge Birimi</li><li>• Din Öğretimi Birimi</li><li>• Destek Birimi</li><li>• Hayat Boyu Öğrenme Birimi</li><li>• İnşaat ve Emlak Birimi</li><li>• İş Sağlığı ve Güvenliği Birimi</li><li>• Sivil Savunma Birimi</li></ul>	<ul style="list-style-type: none"><li>• İnsan Kaynakları Birimi</li><li>• Öğretmen Yetiştirme (Hizmet içi) Birimi</li><li>• Kültür Birimi</li><li>• Mesleki ve Teknik Eğitim Birimi</li><li>• Bilgi İşlem</li><li>• Basın ve Halkla İlişkiler</li><li>• Hukuk Birimi</li><li>• Özel Büro</li><li>• Özel Öğretim Kurumları Birimi</li><li>• Özel Eğitim ve Rehberlik Birimi</li></ul>

### **Müdürlüğümüze Bağlı Teşkilat**

İl Milli Eğitim Müdürlüğü hizmet birimleri, ilçelerde millî eğitim müdürlükleri ve okul/kurum müdürlüklerinden oluşmaktadır. 2023 yılı Ağustos ayı itibarıyla 6 ilçede ilçe millî eğitim müdürlüğü bulunmaktadır.



**Şekil 6. Müdürlük Şeması**

### **2.10. İnsan Kaynakları**

Eğitim sistemlerinin nihai amacı; topluma faydalı, toplumsal değerleri gözeten, etkili iletişim becerilerine sahip, değişime uyum sağlayabilen, öğrenmeyi öğrenen, bilişim teknolojilerini verimli kullanabilen, kendisiyle ve toplumla barışık, inisiyatif alan, araştıran, sorgulayan ve eleştirel düşünme becerilerine sahip özgür bireyler yetiştirebilmektir.

Başarımı artırmak amacıyla kurumun yapı ve stratejisiyle tutarlı iş gücünün bulunması, seçilmesi, eğitilmesi ve denetlenmesine yönelik etkinlikler bütünü olarak tanımlanan insan kaynakları yönetimi İl Millî Eğitim Müdürlüğümüzün önemle üzerinde durduğu temel süreçlerden biridir.

Kurumlarda insan kaynaklarını, organizasyonel amaçlar doğrultusunda en verimli şekilde kullanmak; insan kaynağının iç ve dış gelişmelere uygun olarak etkin bir şekilde planlanmasını,

geliştirilmesini ve değerlendirilmesini sağlamak kurumun verimliliği açısından büyük önem taşımaktadır.

İl Millî Eğitim Müdürlüğü, merkez ve ilçelerde 20 Ağustos 2023 tarihi itibarıyla toplam 5790 Yönetici ve Öğretmen ile çalışmalarını sürdürmektedir. İl Millî Eğitim Müdürlüğü'nün merkez ve ilçe milli eğitim müdürlüğü personelinin birimlere göre dağılımı ve eğitim ile cinsiyet bilgileri aşağıdaki tabloda verilmiştir.

**Tablo 8. Öğrenim Düzeyine Göre Personel Sayıları**

Seviye	Cinsiyet	İl Millî Eğitim Müdürlüğü	İlçe Millî Eğitim Müdürlüğü	Anaokulu	İlkokul	Ortaokul	Ortaöğretim Genel Lise	İmam Hatip Lisesi	Mesleki ve Teknik Lise	Özel Eğitim	Diğer	Genel Toplam
<b>Doktora</b>	Erkek	0	1		3	3	3	1	4	0	0	15
	Kadın	0	0	0	1	0	0	0	2	0	0	3
	Toplam	0	1	0	4	3	3	1	6	0	0	18
<b>Yüksek Lisans</b>	Erkek	17	13	2	51	61	42	37	48	14	11	296
	Kadın	10	4	6	53	62	40	33	44	13	1	266
	Toplam	27	17	8	104	123	82	70	92	27	12	562
<b>Lisans</b>	Erkek	70	43	9	314	496	271	213	323	92	27	1.858
	Kadın	112	62	127	570	608	216	186	306	89	25	2.301
	Toplam	182	105	136	884	1.104	487	399	629	181	52	4.159
<b>Enstitü \ Ön lisans</b>	Erkek	45	28	1	65	8	11	7	33	2	1	201
	Kadın	19	7	1	33	6	6	9	0	3	1	85
	Toplam	64	35	2	98	14	17	16	33	5	2	286
<b>Lise ve Altı</b>	Erkek	253	54	3	69	43	37	30	66	20	8	583
	Kadın	113	16	8	12	13	4	3	5	5	3	182
	Toplam	366	70	11	81	56	41	33	71	25	11	765
<b>Genel Toplam</b>	Erkek	385	139	15	502	611	364	288	474	128	47	2.953
	Kadın	254	89	142	669	689	266	231	357	110	30	2.837
	Toplam	639	228	157	1.171	1.300	630	519	831	238	77	5.790



**Tablo 9. İlçe Bazında Okul-Öğrenci Sayısı**

Seviye	Cinsiyet	Merkez	Göynücek	Gümüşhacıköy	Merzifon	Suluova	Taşova	Hamamözü	Toplam Okul Sayısı	Toplam Öğrenci Sayısı
Okul Öncesi	Resmi	11	0	1	4	2	1	0	19	6.679
	Özel	3	0	0	1	2	0	0	6	518
İlkokul	Resmi	50	6	8	20	16	19	1	120	15.907
	Özel	3	0	0	3	0	0	0	6	896
Ortaokul	Resmi	32	4	7	17	16	12	2	90	16.717
	Özel	3	0	0	3	0	0	0	6	898
Lise	Resmi	22	3	5	13	12	5	1	61	14.980
	Özel	5	0	0	4	2	0	0	11	1.186
Diğer Kurumlar		75	6	9	40	24	9	4	167	0
Toplam		204	19	30	105	74	46	8	486	57.781

## 2.11. Teknolojik Kaynaklar

İl Millî Eğitim Müdürlüğü hizmetlerinin yararlanıcılara daha hızlı ve etkili şekilde sunulması için güncel teknolojik araçlar etkin bir biçimde kullanılmaktadır. Bu kapsamda modüler bir yapıda kurgulanmış olan İl Millî Eğitim Müdürlüğü Kurumsal ve bireysel İş ve işlemlerin büyük bölümünü, Milli Eğitim Bakanlığı Bilgi İşlem Sistemi (MEBBİS) üzerinden yürütmektedir. Aynı zamanda sistemde personel ve öğrencilerin bilgileri bulunmaktadır. MEBBİS aracılığıyla Devlet Kurumları, Yatırım İşlemleri, MEİS, e-Alacak, e-Burs, Evrak, TEFBİS, Kitap Seçim, e-Soruşturma Modülü, Sınav, Sosyal Tesis, e-Mezun, İKS, MTSK, Özel Öğretim Kurumları, Engelli Birey, RAM, Öğretmenevleri, Performans Yönetim Sistemi, Yönetici, Mal, Hizmet ve Yapım Harcamaları, Özlük, Çağrı Merkezi, Halk Eğitim, Açık Öğretim Kurumları, e-Okul, Veli Bilgilendirme Sistemi, e-Yurt, e-Akademi, e-Katılım, gibi modüllere ulaşılarak çalışmalar yürütülmektedir. Ayrıca MEBBİS kanalıyla merkez ve taşra teşkilatının bütün iş ve işlemleri için birimler arasında iletişim ağı kurulmuştur. İl Millî Eğitim Müdürlüğü resmi yazışmaları elektronik ortamda Doküman Yönetim Sistemi (DYS) üzerinden yapılmaktadır.

4982 Bilgi Edinme Hakkı Kanunu ile Millî Eğitim Bakanlığı İletişim Merkezi 2018/14 kapsamında; Millî Eğitim Bakanlığı İletişim Merkezi (MEBİM), Bakanlığımızın görev alanlarında yurt içinden ve yurt dışından öğrenci, veli, öğretmen ve diğer vatandaşlarımızdan çağrı yoluyla gelen her türlü bilgi edinme, soru, talep, görüş, öneri ve idari konuların etkin ve hızlı bir şekilde çözüme kavuşturulması amacıyla 444 0 632 (444 0 MEB ), yurt dışından da

+90 444 0 632 numaralı hat üzerinden 7 gün 24 saat boyunca hizmet vermektedir. İletişim Merkezine gelen başvuruların çağrı anında sonuçlandırılması esastır. Ancak, çağrı anında sonuçlandırılmayan başvurular, ilgisine göre merkez, taşra veya yurt dışı teşkilatına iletilmektedir.

**Tablo 10. Fatih Projesi Teknolojik İmkanlar**

FATİH PROJESİ KAPSAMINDA TEKNOLOJİK İMKANLAR	
Proje Kapsamındaki Okul Sayısı	267
Etkileşimli Tahta Bulunan Okul Sayısı	160
Etkileşimli Tahta Sayısı	2939
Çok Amaçlı Yazıcı	261
Doküman Kamera	26
Web Kamera	543

4982 sayılı Bilgi Edinme Hakkı Kanunu ile 3071 sayılı Dilekçe Hakkının Kullanılmasına Dair Kanun ve bağlı yönetmelikler kapsamında; Cumhurbaşkanlığı İletişim Merkezinden (CİMER) Bakanlığımıza yönlendirilen ve bakanlığımız tarafından İl Millî Eğitim Müdürlüğümüze iletilen “bilgi edinme, görüş, öneri, istek, ihbar ve şikâyet” başvurularının Müdürlüğümüz birimlerine sevk ve koordinesi yapılmaktadır. Söz konusu başvuruların yasal işlem süresinde sonuçlandırılmasına yönelik kontrol ve denetimleri sağlanmaktadır. Ayrıca, kurum/kuruluşlar ile vatandaşlarımızdan yazılı olarak iletilen “bilgi edinme, görüş, öneri, istek, ihbar ve şikâyet” başvuruları da ilgili birimlere iletilmektedir.

Eğitim ve öğretimde fırsat eşitliğini temin etmek, okullarda teknolojik altyapıyı iyileştirmek ve bilgi iletişim teknolojilerinin eğitim ve öğretim süreçlerinde etkin kullanımını sağlamak amacıyla ilköğretim ikinci kademe ile ortaöğretim düzeyindeki bütün okullar FATİH projesi kapsamına alınmıştır. Dersliklere kurulan bilişim teknolojisi (BT) donanımının öğrenme ve öğretme sürecinde etkin kullanılması amaçlanmaktadır. Bu süreçte öğretim programları BT destekli öğretime uyumlu hale getirilerek eğitsel e-İçerikler oluşturulmaktadır.

## **2.12. Mali Kaynaklar**

Eğitim ve öğretimin başlıca finans kaynaklarını merkezî yönetim bütçesinden ayrılan pay, il özel idareleri bütçesinden ayrılan kaynaklar, ulusal ve uluslararası kurum kuruluşlardan sağlanan hibe, kredi ve burslar, gerçek ve tüzel kişilerin bağışları ve okul- aile birlikleri gelirleri oluşturmaktadır. Aşağıdaki Tablolarda 2023 Yılı Müdürlüğümüz Bütçesi Ekonomik Sınıflandırmasına yer verilmiştir.

**Tablo 11. 2023 Yılı Amasya İl Milli Eğitim Müdürlüğü Bütçe Tasarısı (Ekonomik Sınıflandırma)**

Eko. Kod	Ödenek Türü	2023 Yılı Bütçesi	2024 Yılı Tahmini Bütçe	Değişim Oranları (%)	2024 Yılı Bütçe Payları (%)
01	Personel Giderleri	4.659.245.780,46	7.454.793.248,74	60	49,09%
02	Sosyal Güvenlik KurumunaDevlet Primi Giderleri	2.585.426.032,27	4.136.681.651,63	60	27,27%
03	Mal ve Hizmet Alımı Giderleri	1.585.426.032,27	2.536.681.651,63	60	16,70%
05	Cari Transferler				
06	Sermaye Giderleri	659.245.780,46	1.054.793.248,74	60	6,94%
07	Sermaye Transferleri				
<b>Toplam</b>		<b>9.489.343.625,46</b>	<b>15.182.949.800,74</b>	<b>60</b>	<b>100%</b>

### 2.13. PESTLE Analizi

PESTLE analiziyle İl Milli Eğitim Müdürlüğü üzerinde etkili olan veya olabilecek politik, ekonomik, sosyokültürel, teknolojik, yasal ve çevresel dış etkenlerin tespit edilmesi amaçlanmıştır. İl Milli Eğitim Müdürlüğü etkileyen ya da etkileyebilecek değişiklik ve eğilimlerin sınıflandırılması bu analizin ilk aşamasını oluşturmaktadır. Aşağıdaki matriste PESTLE unsurları içerisinde gerçekleşmesi muhtemel olan hususlar ile bunların oluşturacağı potansiyel fırsatlar ve tehditler ortaya konulmaktadır.

**Tablo 12. PESTLE Unsurları Tablosu**

<b>POLİTİK/YASAL FAKTÖRLER</b>	<b>EKONOMİK FAKTÖRLER</b>
<ul style="list-style-type: none"><li>• Eğitimin öncelikli alan olarak yer alması</li><li>• İlgili Mevzuat</li><li>• Kalkınma Planları</li><li>• MEB Strateji Belgesi</li><li>• 20. Milli Eğitim Şurası</li><li>• İş Kanunları Ticari Döngüler</li><li>• Çevresel Düzenlemeler</li><li>• Politik İstikrar</li><li>• Kamu ve Özel Kuruluşların</li></ul>	<ul style="list-style-type: none"><li>• Milli Gelirden Eğitime Ayrılan Payın Artması</li><li>• Kalkınma Planları</li><li>• Orta Vadeli Program</li><li>• Küreselleşme</li><li>• Bölgesel Ekonomik Durum</li><li>• Ticari Döngüler</li><li>• Enflasyon ve Değişim Oranları</li><li>• İstihdam Politikaları</li><li>• Enerji ve Maliyet</li></ul>
<b>SOSYAL/KÜLTÜREL FAKTÖRLER</b>	<b>TEKNOLOJİK FAKTÖRLER</b>
<ul style="list-style-type: none"><li>• Toplumdaki Etkili değerler</li><li>• Eğitimde Fırsat Eşitliği</li><li>• Çevreye Duyarlılık</li><li>• Tüketici Eğilimleri</li><li>• Sağlık Bilinci</li><li>• Nüfus Artış Oranı</li><li>• Gelir Dağılımındaki Farklılık</li><li>• Güvenlik Konusundaki Hassasiyet</li></ul>	<ul style="list-style-type: none"><li>• Bilginin Hızla Üretimi</li><li>• Erişebilirlik ve Kullanılabilirliğinin Gelişmesi</li><li>• Kalkınma Planları</li><li>• Orta Vadeli Program</li><li>• Milli Eğitim Temel Kanunu</li><li>• TÜBİTAK Vizyon 2023 Eğitimde İnsan</li><li>• Kaynakları Raporu</li><li>• ARGE Çalışmaları</li><li>• Bilişim Teknolojileri</li><li>• Bilgi Toplumu Stratejileri</li><li>• Teknoloji Transferi</li><li>• Teknolojik Gelişme Hızı</li><li>• Enerji Kaynakları ve Kullanılabilirlik</li></ul>
<b>EKOLOJİK FAKTÖRLER</b>	
<p>Türkiye’de ilk defa 13 belediyenin ortaklığında Avrupa Birliği destekli Katı Atık Berteraf Tesisinin ilimizde kurulmuş olması ilimizde içme ve kullanma suyu arıtımına büyük önem veriliyor olması Doğal Dengenin Korunmasına yönelik etkinlikler Ekolojik denge ve Ekosistem alanında farkındalık yaratmaya yönelik projeler</p>	

## 2.14. GZFT Analizi

Durum analizi kapsamında kullanılacak temel yöntem olan GZFT (Güçlü Yönler, Zayıf Yönler, Fırsatlar ve Tehditler) analizidir. Genel anlamda kurum/kuruluşun bir bütün olarak mevcut durumunun ve tecrübesinin incelenmesi, üstün ve zayıf yönlerinin tanımlanması ve bunların çevre şartlarıyla uyumlu hale getirilmesi sürecine GZFT analizi adı verilir.

GZFT analizi, kurum/kuruluş başarısı üzerinde kilit role sahip faktörlerin tespit edilerek, stratejik kararlara esas teşkil edecek şekilde yorumlanması sürecidir. Bu süreçte kurum/kuruluş ve çevresiyle ilgili kilit faktörler belirlenerek niteliğini artırmak için izlenebilecek stratejik alternatifler ortaya konulmaktadır. İdarenin ve idareyi etkileyen durumların analitik bir mantıkla değerlendirilmesi ve idarenin güçlü ve zayıf yönleri ile idareye karşı oluşabilecek idarenin dış çevresinden kaynaklanan fırsatlar ve tehditlerin belirlendiği bir durum analizi yöntemidir.

İl Milli Eğitim Müdürlüğümüzce yapılan GZFT analizinde İl Milli Eğitim Müdürlüğümüzün güçlü ve zayıf yönleri ile İl Milli Eğitim Müdürlüğümüz için fırsat ve tehdit olarak değerlendirilebilecek unsurlar tespit edilmiştir.



**Şekil 6. GZFT Analizi**

**Tablo 13. GZFT Analizi Güçlü Yönleri**

GÜÇLÜ YÖNLERİ	
<ul style="list-style-type: none"><li>• Öğretmen başına düşen öğrenci sayısının istenen seviyede olması</li><li>• Derslik başına düşen öğrenci sayısının istenen seviyede olması</li><li>• Diğer kamu kurumu, sivil toplum kuruluşları, yerel yönetimler ve üniversite ile etkin işbirliği</li><li>• Köklü bir geçmişe dayanan kültür ve bilgi birikimi</li><li>• On iki yıllık zorunlu ve kademeli eğitim</li><li>• İlgi ve ihtiyaçlara cevap verebilecek çeşitlilikte okul ve program türünün varlığı</li><li>• Hayat boyu öğrenme kapsamındaki kursların çeşitliliği ve yaygınlığı</li><li>• Yatılılık ve bursluluk imkânları</li><li>• Özel öğretimi destekleyici teşvik mekanizmaları</li><li>• Ulusal ve uluslararası proje hazırlama ve yürütme yetkinliği gelişmiş insan kaynağı</li><li>• Bilgi ve iletişim teknolojilerinin eğitim ve öğretim süreçlerinde etkin kullanımı</li><li>• Eğitimde teknoloji kullanımının artırılmasına yönelik büyük ölçekli projelerin yürütülmesi</li><li>• Güçlü bilişim altyapısı ve elektronik bilgi sistemlerinin etkin kullanımı</li><li>• Öğretim programlarının geliştirilmesinde katılımcı bir yaklaşımın benimsenmesi</li><li>• Sektörle iş birliği yapılmasına imkân veren mevzuat</li><li>• Mesleki ve teknik eğitimde önceki öğrenmelerin tanınmasına imkân veren sistemin varlığı</li><li>• Eğitim politikalarının belirlenmesinde paydaşların görüş ve önerilerinin dikkate alınması</li><li>• Yeniliğe, gelişime ve takım çalışmasına yatkın insan kaynağı</li><li>• Okul terki ve devamsızlık oranlarının düşük olması</li></ul>	<ul style="list-style-type: none"><li>• Yaygın teşkilat ağı</li><li>• Çalışanlara yönelik mesleki gelişim imkânları</li><li>• Okuryazar oranlarının Türkiye ortalamasının üzerinde olması</li><li>• Uluslararası değerlendirme programlarına katılım sağlanması</li><li>• İşletmede beceri eğitimi ve staj uygulamaları için teşvik mekanizmaları</li><li>• Çeşitli iletişim imkânlarının olması</li><li>• İl düzeyinde eğitimde başarıyı artırıcı proje çalışmalarının yapılması.</li><li>• Öğretim materyallerinin ücretsiz dağıtımı ve elektronik ortamdan erişime açık olması</li><li>• Öğretim programlarının dinamik bir biçimde güncellenmesi</li><li>• Öğrencilerin tercihleri doğrultusunda evlerine yakın okullara yerleştirmeleri</li><li>• Okul sağlığı ve güvenliği ile iş sağlığına ilişkin çalışmaların yapılması</li><li>• Okul bazlı bütçeleme sistemine benzer bir yapının var olması</li><li>• Öz değerlendirme ve kalite geliştirme çalışmaları</li><li>• Ülkemizin yetişmiş insan kaynağı ihtiyacına yönelik yurt dışında lisansüstü çalışmaların yapılması</li><li>• Dış çevrede meydana gelen değişimlere ayak uydurabilme kapasitesi</li><li>• Yeni fikirlerin ve farklı görüşlerin desteklenmesi</li><li>• Yöneticilerin bilgi paylaşımına ve iş birliğine açıklığı</li><li>• Yöneticilerin katılımcılığı desteklemeleri</li><li>• Çalışanlar arası bilgi paylaşımı ve iş birliği</li><li>• Okullarda okul aile birliklerinin mevcut olması</li><li>• Ulusal ve uluslararası proje hazırlama ve yürütme yetkinliği gelişmiş insan kaynağı</li><li>• Kurumumuzun sosyal, kültürel projeler ve sportif faaliyetler ile ulusal/uluslararası alanda başarılı olması</li></ul>

**Tablo 14. GZFT Analizi Zayıf Yönleri**

ZAYIF YÖNLERİ	
<ul style="list-style-type: none"><li>• <b>Mevzuatların sürekli güncellenmesi ve değiştirilmesi sebebiyle kurum çalışanlarının mevzuata hâkim olma seviyesi</b></li><li>• <b>Eğitmcilerin eğitim sektöründeki yenilikleri ve gelişmeleri takip etmemeleri</b></li><li>• <b>İlimizdeki mesleki eğitim kurumlarında yetişen öğrenci ve kursiyerlerin yeterli düzeyde istihdamının sağlanamayışı</b></li><li>• <b>Hayat boyu öğrenme kapsamındaki faaliyetlere ilişkin farkındalık düzeyinin düşük olması</b></li><li>• <b>Bireyleri tanıma ve bireyin özelliklerini ön plana çıkararak öğretim programlarının yeterli olmayışı</b></li><li>• <b>Okul ve kurumlarda güvenlik, sağlık ve hijyen koşullarının arzu edilen düzeyde olmaması</b></li><li>• <b>Zorunlu eğitimden ayrılmaların önlenmesine ilişkin etkili bir izleme ve önleme mekanizmasının olmaması</b></li><li>• <b>Bilimsel, kültürel, sanatsal ve sportif faaliyetlere katılımın düşük olması</b></li><li>• <b>Haftalık ders saatlerinin ve zorunlu derslerin öğrencilerin gelişim düzeylerine uygunluğuna ilişkin sorunların olması</b></li><li>• <b>Kariyer ve liyakate dayalı atama ve görevde yükselme sisteminin yetersizliği</b></li><li>• <b>İlköğretimde çocukların düşünsel, duygusal ve fiziksel becerilerini geliştirecek ortamların eksikliği</b></li><li>• <b>Ölçme ve değerlendirme sisteminin yetersiz olması</b></li><li>• <b>Örgütsel öğrenme, bilgi paylaşımı ve birimler arası koordinasyon düzeyinin düşük olması</b></li><li>•</li></ul>	<ul style="list-style-type: none"><li>• <b>Kitap okuma alışkanlığının istenilen seviyede olmaması</b></li><li>• <b>Okullarda derslik dışında sosyal, kültürel, kişisel gelişim alanlarının yeterli olmaması</b></li><li>• <b>İl merkezindeki bazı okullarda derslik başına düşen öğrenci sayısının fazla olması</b></li><li>• <b>Yabancı dil yeterliliği</b></li><li>• <b>Ortaöğretimde okul türü kontenjanlarının öğrenci ve veli talepleri ile uyumsuzluğu</b></li><li>• <b>Okul bahçesi, spor salonu, laboratuvar imkanlarının yeterli seviyede olmaması</b></li><li>• <b>Hizmetiçi eğitimlerin verimliliğinin değerlendirilmemesi</b></li><li>• <b>Okul idaresi, öğretmen, veli ve öğrenci arasında iletişim eksikliğinin olması.</b></li><li>• <b>Çalışanların motivasyon ve örgütsel bağlılık düzeyleri ile ödül ve ceza sisteminin etkisi ve yeterliliği</b></li><li>• <b>Norm kadro eksikliği</b></li><li>• <b>Veriye dayalı politika geliştirme ve bütünlük bir veri sisteminin eksikliği</b></li></ul>

**Tablo 15. GZFT Fırsatlar**

FIRSATLAR	
<ul style="list-style-type: none"><li>• Öğretmenlerimizin büyük çoğunluğu genç, dinamik, yeniliğe açık, kendini geliştiren, teknolojiyi iyi kullanan eğitimciler olması</li><li>• Eğitime yönelik ilginin ve farkındalığın yüksek olması</li><li>• Bünyesinde Eğitim Fakültesi, İlahiyat Fakültesi, Fen Edebiyat Fakültesi gibi fakültelerin bulunduğu bir üniversitenin şehrimizde bulunması</li><li>• Eğitimin kalitesinin artırılması için AB programlarının varlığı, hibe ve destekler</li><li>• Hayat boyu öğrenmeyi destekleyen politikaların varlığı</li><li>• Eğitimin sürdürülebilir ekonomik kalkınmadaki işlevi konusunda toplumsal farkındalık</li><li>• Hayırseverlerin eğitim ve öğretime katkı sağlaması</li><li>• Ülkemizin uluslararası düzeydeki tanınırlığının artması</li><li>• Gelişen teknolojilerin eğitimde kullanılabilirliğinin artması</li><li>• Özel sektörün mesleki ve teknik eğitim konusunda iş birliğine açık olması</li><li>• Merkezi yönetim bütçesinden eğitime ayrılan payın yüksek olması</li></ul>	<ul style="list-style-type: none"><li>• Sertifika temelli kurs-egitimlerin tüm dünyada kabul görmeye başlaması</li><li>• Ülkemizde genç ve dinamik nüfusun fazla olması</li><li>• Üst politika belgelerinde eğitimin öncelikli alan olarak yer alması</li><li>• Hayat boyu öğrenme kapsamındaki kursların çeşitliliği ve yaygınlığı</li><li>• Öğretim materyallerinin ücretsiz dağıtımı ve elektronik ortamdan erişime açık olması</li><li>• Sosyal medya okuryazarlık becerilerinin gelişmesinin portallar, web siteleri ve mobil uygulamalarla mezunların takibine imkân tanınması</li><li>• Uluslararası kuruluşların mesleki eğitim ve bilgi transferi konusunda önemli fırsatlar sunması</li><li>• Kaliteli eğitim ve öğretime ilişkin talebin artması</li><li>• Tarihi doğal ve kültürel yapının zengin olması</li><li>• Bilgiye ulaşmanın teknoloji sayesinde kolaylaşmış olması</li><li>• STK'ların eğitime destek olması</li><li>• Nitelikli iş gücünün yetiştirilmesi için mesleki ve teknik eğitimin önemli olduğu algısı</li></ul>



**Tablo 16. GZFT Tehditler**

TEHDİTLER	
<ul style="list-style-type: none"><li>• Mesleki yönelemede öğrencilerin ilgi ve yeteneklerinin dikkate alınmaması</li><li>• Bireylerde oluşan teknoloji bağımlılığı</li><li>• Merkezi seçme ve yerleştirme sınavları nedeniyle sadece öğretimin ön plana çıkması</li><li>• Gelişen ve değişen teknolojiye uygun donatım maliyetinin yüksek olması</li><li>• Eğitim kurumlarında güvenlik sisteminin yetersizliği</li><li>• İlimizin deprem kuşağında yer alması</li><li>• Toplumda kitap okuma, spor yapma, sanatsal ve kültürel faaliyetlerde bulunma alışkanlığının yetersiz olması</li><li>• Zararlı madde kullanımının artması</li><li>• Öğretmen, yönetici ve ailelerin özel eğitim konusunda yeterli bilgiye ve farkındalığa sahip olmaması</li><li>• Yükseköğretime geçiş sınavlarının temel becerileri değerlendirememesi</li><li>• Bazı okul türlerine yönelik olumsuz toplumsal algı</li><li>• Parçalanmış ailelerin çok olması</li><li>• Ailelerin ekonomik durumlarının kötü olması</li></ul>	<ul style="list-style-type: none"><li>• Bölgeler arası ekonomik gelişmişlik farkı</li><li>• Sanayinin ilimizde gelişmemiş olması ve bundan dolayı Mesleki ve Teknik Eğitim mezunu öğrencilerin istihdam sıkıntısı yaşamaması</li><li>• İnternet ortamında oluşan bilgi kirliliği, doğru ve güvenilir bilgiyi ayırt etme güçlüğü.</li><li>• Medyada eğitim ve öğretime ilişkin çoğunlukla olumsuz haberlerin ön plana çıkarılması</li><li>• Eğitim ve öğretimin finansmanında yerel yönetimlerin katkısının yetersiz olması</li><li>• Eğitime ilişkin süreçlerde birçok kurum ve kuruluşun rol oynamaması</li><li>• Dış göç</li></ul>

### 2.15. Tespitler ve İhtiyaçların Belirlenmesi

Tespitler ve sorun alanları önceki bölümlerde verilen durum analizi aşamalarında öne çıkan, durum analizini özetleyebilecek türde ifadelerden oluşmaktadır. İhtiyaçlar ise bu tespitler ve sorun alanları dikkate alındığında ortaya çıkan ihtiyaçları ve gelişim alanlarını ortaya koymaktadır. Bölümün durum analizinden geleceğe bakışa geçişi sağlayan bir bağlantı olarak düşünülebilir.

Durum analizinde yer alan her bir bölümde yapılan analizler sonucunda belirlenmiş olan tespitler ve ihtiyaçlardan yola çıkılarak İl Milli Eğitim Müdürlüğümüz stratejik planının mimarisi oluşturulmuştur

**Tablo 17. Tespitler ve İhtiyaçlar**

- Okul öncesi eğitimde okullaşma
- İlköğretimde okullaşma ve devamsızlık
- Ortaöğretimde okullaşma ve devamsızlık
- Ortaöğretimde örgün eğitimin dışına çıkan öğrenciler
- Zorunlu eğitimden erken ayrılma
- Taşınmalı eğitim
- Yurt ve pansiyonların doluluk oranları
- Temel eğitimden ortaöğretime geçiş
- Bazı okul türlerine yönelik olumsuz algı
- Kız çocukları başta olmak üzere özel politika gerektiren grupların eğitime erişimi
- Özel eğitime ihtiyaç duyan bireylerin uygun eğitime erişimi
- Özel öğretimin payı
- Özel öğretim okullarının doluluk oranı
- Hayat boyu öğrenmeye katılım
- Eğitim öğretim sürecinde sanatsal, sportif ve kültürel faaliyetler
- Okuma kültürü
- Okul sağlığı ve sağlıklı beslenme
- Zararlı alışkanlıklar
- Öğretmenlere yönelik hizmet içi eğitimler
- Öğretmen yeterlilikleri
- Haftalık ders çizelgeleri
- Eğitimde bilgi ve iletişim teknolojilerinin kullanımı
- Örgün ve yaygın eğitimi destekleme ve yetiştirme kursları
- Temel dersler önceliğinde ulusal ve uluslararası sınavlarda öğrenci başarı durumu
- Temel eğitimden ortaöğretime ve ortaöğretimden yükseköğretime geçişlerdeki merkezi sınav başarısı
- Sınav odaklı sistem ve sınav kaygısı
- Eğitsel değerlendirme ve tanılama
- Eğitsel, mesleki ve kişisel rehberlik hizmetleri
- Öğrencilere yönelik uyum faaliyetleri
- Üstün yetenekli öğrencilere yönelik eğitim öğretim hizmetleri başta olmak üzere özel eğitim
- Hayat boyu rehberlik hizmeti
- Hayat boyu öğrenme kapsamında sunulan kursların çeşitliliği ve niteliği
- Mesleki ve teknik eğitimin sektör ve işgücü piyasasının taleplerine uyumu
- Atölye ve laboratuvar öğretmenlerinin sektöre ilgili özel alan bilgisi • Mesleki eğitimde alan dal seçim rehberliği
- İşyeri beceri eğitimi ve staj uygulamaları
- Çıraklık eğitimi alt yapısı • Öğretmen ve öğrencilerdeki yabancı dil yeterliliği
- Uluslararası hareketlilik programlarına katılım
- İnsan kaynağının genel ve mesleki yetkinliklerinin geliştirilmesi
- Çalışma ortamları ile sosyal, kültürel ve sportif ortamların iş motivasyonunu sağlayacak biçimde düzenlenmesi
- Çalışanların ödüllendirilmesi
- Okul ve kurumların fiziki yeterlilikleri
- Okul pansiyonları
- Birleştirilmiş sınıf uygulaması
- Donatım eksiklerinin giderilmesi
- Okullardaki fiziki durumun özel eğitime gereksinim duyan öğrencilere uygunluğu
- İnşaat ve emlak çalışmalarının yapılmasındaki zamanlama
- Ödeneklerin öğrenci sayısı, sınıf sayısı, okul-kurumun uzaklığı vb. kriterlere göre doğrudan okul-kurumlara gönderilmesi
- Ödeneklerin etkin ve verimli kullanımı ve alternatif finansman kaynaklarının geliştirilmesi
- Okul-Aile Birlikleri
- Kurumsallık düzeyinin yükseltilmesi ve kurumsa aidiyet duygusunun geliştirilmesi
- Kurumlarda stratejik yönetim anlayışının bütün unsurlarıyla hayata geçirilmemiş olması
- Stratejik plânlarnın uygulanabilmesi için kurumlarda üst düzey sahiplenmenin yetersiz olması
- Bilgiye erişim imkânlarının ve hızının artırılması
- Teknolojik altyapı eksikliklerinin giderilmesi
- Mobil uygulamaların geliştirilmesi, yaygınlaştırılması
- Elektronik içeriğin geliştirilmesi ve kontrolü
- Uluslararası işbirliği ve etkinliğin artırılması
- İş güvenliği ve sivil savunma
- Diğer kurum ve kuruluşlarla işbirliği
- Yetki devrinin alt kullanıcılara yeterince verilememesi
- Kamu Hizmet Standartlarının gözden geçirilerek yeniden düzenlenmesi
- Bürokrasinin azaltılması
- Denetim anlayışından rehberlik anlayışına geçilememesi
- Bütünsel bir izleme-değerlendirme sisteminin kurulması

# BÖLÜM-3

Geleceğe Bakış

# Geleceğe Bakış

Geleceğe bakış bölümünde misyon, vizyon ve temel değerler; amaçlar, hedefler, performans göstergeleri ve stratejiler yer almaktadır.

## 3.1. Misyon, Vizyon ve Temel Değerler

### 3.1.1. Misyonumuz

Nitelikli eğitim kadromuzla gelişen ve değişen dünya şartlarına uygun nitelikte en üst düzey bilgi ve becerilerle donatılmış, bilim ve teknolojik gelişmeleri takip eden, bilgiye ulaşabilen, kendisi bilgi üretebilen, millî ve manevi değerlere bağlı sağlıklı nesiller yetiştirmek.

### 3.1.2. Vizyonumuz

Ülkemizin hayallerini hedeflere, hedeflerini gerçeğe dönüştürecek nitelikli, özgüveni yüksek, millî ve manevi değerlerimizle teçhiz edilmiş, sağlıklı ve mutlu bireyler yetiştiren bir eğitim sistemi.

### 3.1.3. Temel Değerlerimiz

Temel değerlerimiz şekil 7'deki gibidir.



Şekil 7. Temel Değerlerimiz

### 3.2. Amaç ve Hedeflere İlişkin Mimari

**Amaç 1:** Temel eğitimde fırsat eşitliği ve eğitime erişimin sağlandığı, öğretim süreçleri ve eğitim ortamlarının etkin kullanıldığı bir ekosistem inşa ederek öğrencileri çağın gerektirdiği evrensel yeterliliklere sahip, millî ve manevi değerleri benimsemiş sağlıklı ve mutlu bireyler olarak yetiştirmek.

- Hedef 1.1 : Temel eğitimde fırsat eşitliğini sağlayarak eğitime erişimi artırmaya yönelik iyileştirmelere çalışılacaktır.
- Hedef 1.2 : Okul öncesi eğitim desteklenerek erişim imkânları artırılacaktır.
- Hedef 1.3 : Temel eğitimde bilimsel, sosyal, sportif, kültürel, sanatsal ve toplumsal hizmet gibi alanlarda etkinliklere katılım oranı artırılacak ve sürekli öğrenmeye teşvik etmek amacıyla öğrencilere okuma kültürü kazandırılacaktır.
- Hedef 1.4 : İlkokul ve ortaokulda öğrenme kayıplarını azaltmaya yönelik destekleyici mekanizmalar güçlendirilecektir.

**Amaç 2:** Çağın ihtiyaç duyduğu bilgi, beceri ve yetkinlikleri kazandıran, teknolojiyi üreten, tarih bilinci ve bilim aracılığıyla geleceği kurgulayan, nitelikli insan kaynağı yetiştiren, ekonomiye katkı sunan, değerleriyle bireyi hayata hazır kılan, empati ve nezaket kazandıran bir ortaöğretim yapısı ile öğrenciler yetiştirmek.

- Hedef 2.1 : Öğrencilerin yetkinliklerini ve niteliklerini geliştirmeye yönelik bireysel özellikleri de dikkate alınarak yapılacak çalışmalarla devamsızlık ve sınıf tekrarları azaltılacak ve eğitime katılımları artırılacaktır.
- Hedef 2.2 : Ortaöğretim sistemi, öğrencilere değişen dünyanın gerektirdiği başta okuma kültürü olmak üzere bilgi, beceri, yetkinlik ve yeterlilikleri kazandıran bir yapıya kavuşturulacaktır.
- Hedef 2.3 : İmam hatip okullarında bilgi, beceri ve yeterlilikler odağında, akademik başarı ve değerlere yönelik çalışmalar, proje ve sosyal etkinlikler yaygınlaştırılacaktır.
- Hedef 2.4 : Sosyal ve ekonomik sektörler ile iş birliği içinde ulusal ve uluslararası mesleki yeterliliğe, ahilik kültürüne, meslek ahlakına ve mesleki değerlere sahip; yenilikçi, girişimci, üretken, ekonomiye değer katan ehil iş gücü yetiştirilecektir.
- Hedef 2.5 : Mesleki ve teknik eğitim alanında eğitim-istihdam-üretim ilişkisi güçlendirilecek ve uluslararası iş birliği ve deneyim paylaşımı teşvik edilecektir.

**Amaç 3:** Bireyin bilgi, beceri ve yetkinliklerini geliştirmek amacıyla bireysel, toplumsal ve istihdam odaklı yeni bir yaklaşımla hayat boyu öğrenme imkânları sunmak.

- Hedef 3.1 : Farklı yeteneklere, özelliklere, ihtiyaçlara ve birikimlere sahip tüm bireylerin yaygın eğitimden aktif olarak yararlanabilmeleri amacıyla eğitimde kapsayıcılık sağlanacaktır.
- Hedef 3.2 : Hayat boyu öğrenme faaliyetleri ile bireylerde kişisel, çevresel ve mesleki anlamda farkındalık oluşturulacaktır.
- Hedef 3.3 : Tüm bireylere yönelik günümüz ihtiyaçlarına uygun genel, mesleki ve teknik eğitim kursları yaygınlaştırılacaktır.

**Amaç 4:** Farklılıkları dikkate alan bir özel eğitim ve rehberlik anlayışıyla öğrencilerin, eğitim ve yaşam süreçlerindeki potansiyellerini en üst düzeye çıkaracak ve özel gereksinimli bireylerin toplumla bütünleşmelerini sağlayacak bilgi ve beceriler ile ilgi ve yetenekleri doğrultusunda gelişimlerini destekleyecek fiziki, beşerî ve teknolojik imkânları artırmak.

- Hedef 4.1 : Öğrencilerin bireysel özelliklerine ve öğrenme ihtiyaçlarına uygun fiziksel ve beşerî iyileştirmeler sağlanarak eğitime erişimleri artırılacaktır.
- Hedef 4.2 : Özel eğitim ihtiyacı olan öğrencilerin kendi ilgi ve yetenekleri doğrultusunda sosyal ve akademik gelişimleri desteklenecektir.
- Hedef 4.3 : Akademik, sosyal, duygusal ve mesleki gelişim alanlarında sunulan rehberlik hizmetleri desteklenecektir.

**Amaç 5:** Türkiye Yüzyılı inşasında millî, manevi ve kültürel değerlerini özümsemiş; çağın gereklerine uygun bilgi, beceri, tutum ve davranışlar ile demokratik anlayışa ve millî şüura sahip şahsiyetli ve üretken öğrenciler yetiştirmek.

- Hedef 5.1 : Sürdürülebilir kalkınma hedeflerine uygun bir yaklaşımla çevre ve iklim değişikliği konusunda farkındalığın artırılması sağlanacaktır.
- Hedef 5.2 : Öğretmen ve öğrencilerin dijital beceri ve yeterlilikleri doğrultusunda dijital beceri ve yeterliliklerinin gelişmesine katkı sağlanacaktır.
- Hedef 5.3 : Yabancı dil eğitiminin kalitesinin uluslararası standartlara uygun bir şekilde bilimsel veriler ışığında gelişmesine katkı sağlanacaktır.

### 3.3. 2024-2028 Amasya İl Millî Eğitim Müdürlüğü Stratejik Planı



**Şekil 8. Millî Eğitim Müdürlüğü 2024-2028 Stratejik Plan Diyagramı**

### 3.4. Amaç, Hedef, Gösterge ve Stratejiler

5018 sayılı Kamu Malî Yönetimi ve Kontrol Kanunu kapsamında 2021 yılında performans esaslı bütçe sisteminden program bazlı performans bütçe sistemine geçildiğinde, kamu idarelerinin stratejik planlarında belirlediği hedeflere ne ölçüde ulaştığını izleyebilmek ve ortaya çıkan sonuçları değerlendirebilmek her zamankinden daha anlamlı bir hâle gelmiştir. Çünkü; performans esaslı bütçe dönemlerinde kamu idarelerinin ortaya koyduğu amaç ve hedeflerle analitik bütçe uygulamaları arasında tam anlamıyla bir ilişki kurulamadığı, karar alma süreçlerinin sağlıklı yürütülemediği gözlemlenmiştir. Bu nedenle, bütçe ile tahsis edilen kamu kaynaklarıyla idarelerin yürüttüğü faaliyetlerde etkinliğin ve verimliliğin sağlanabilmesine yönelik program bütçe anlayışına geçilmesi söz konusu olmuştur. Bu anlayışla, Müdürlüğümüz 5 tematik yapı doğrultusunda amaç ve hedeflerini belirlemiştir. Bu kapsamda;



olmak üzere Amasya Millî Eğitim Müdürlüğü 2024-2028 Stratejik Planı'nda toplamda 18 hedef, 55 performans göstergesi ve 58 strateji bulunmaktadır.

Söz konusu tematik amaçlar, hedefler, performans göstergesi ve stratejiler ise her temanın kendi kartında Tablo 18'de ayrıntılı şekilde yer almaktadır.

**Tablo 18. Amaç, Hedef, Gösterge ve Stratejilere İlişkin Kartlar**

<b>Amaç 1</b>		<b>Temel</b> eğitimde fırsat eşitliği ve eğitime erişimin sağlandığı, öğretim süreçleri ve eğitim ortamlarının etkin kullanıldığı bir ekosistem inşa ederek öğrencileri çağın gerektirdiği evrensel yeterliliklere sahip, millî ve manevi değerleri benimsemiş sağlıklı ve mutlu bireyler olarak yetiştirmek.						
<b>Hedef 1.1</b>		Temel eğitimde fırsat eşitliğini sağlayarak eğitime erişimi artırmaya yönelik iyileştirmelere çalışılacaktır.						
<b>Amacın İlgili Olduğu Program/Alt Program Adı</b>		<b>TEMEL EĞİTİM</b>						
<b>Amacın İlişkili Olduğu Alt Program Hedefi</b>		<b>Eğitime Erişim ve Fırsat Eşitliği</b>						
<b>Performans Göstergeleri</b>		<b>Hedefe Etkisi (%)</b>	<b>Plan Dönemi Başlangıç Değeri</b>	<b>2024</b>	<b>2025</b>	<b>2026</b>	<b>2027</b>	<b>2028</b>
<b>PG-1.1.1 Temel eğitimde okullaşma oranı (%) (Yaş Grubu)</b>	<b>6-9 Yaş</b>	25	97,91	99	100	100	100	100
	<b>10-13 Yaş</b>	25	98,30	99	100	100	100	100
<b>PG-1.1.2 Öğrenci sayısı 30'dan fazla olan şube oranı (%)</b>	<b>İlkokulda öğrenci sayısı 30'dan fazla olan şube oranı (%)</b>	25	13,80	13	13	12,50	12	12
	<b>Ortaokulda öğrenci sayısı 30'dan fazla olan şube oranı (%)</b>	25	20,02	19,50	19	19	18,50	18



<b>Sorumlu Birim</b>	<b>Temel Eğitim Birimi</b>
<b>İş Birliği Yapılacak Birim(ler)</b>	İnşaat ve Emlak, Strateji Geliştirme, Din Öğretimi, Özel Eğitim, Destek Hizmetleri
<b>Stratejiler</b>	<p><b>S-1.1.1</b> İlkokul ve ortaokullarda devamsızlık nedenleri araştırılarak devamsızlık oranlarını azaltmaya yönelik çalışmalar yapılacaktır.</p> <p><b>S-1.1.2</b> Öğrencilerin şubelere dağılımına yönelik mevcut durum analizi yapılacak ve okulların fiziki mekân kapasitesinin artırılmasına çalışılacaktır.</p>
<b>Riskler</b>	<ul style="list-style-type: none"> <li>• Göç hareketlerinin nüfus dağılımını olumsuz etkilemesi</li> <li>• Sınıf mevcudunun fazla olmasının çocuğun bütüncül gelişim ihtiyaçlarına cevap vermeyi güçleştirilmesi</li> </ul>
<b>Maliyet Tahmini</b>	77.052.107,08 ₺
<b>Tespitler</b>	<ul style="list-style-type: none"> <li>• Nüfus hareketleri ve doğa kaynaklı afetler sonucunda derslik ihtiyacının oluşması</li> <li>• Güçlendirme ve Yık-Yap yatırımları sebebiyle ikili eğitime geçilmesi</li> </ul>
<b>İhtiyaçlar</b>	<ul style="list-style-type: none"> <li>• Okul/kurum standartlarının gelişmeler doğrultusunda yeniden yapılandırılması</li> </ul>

<b>Amaç 1</b>	Temel eğitimde fırsat eşitliği ve eğitime erişimin sağlandığı, öğretim süreçleri ve eğitim ortamlarının etkin kullanıldığı bir ekosistem inşa ederek öğrencileri çağın gerektirdiği evrensel yeterliliklere sahip, millî ve manevî değerleri benimsemiş sağlıklı ve mutlu bireyler olarak yetiştirmek.							
<b>Hedef 1.2</b>	Okul öncesi eğitim desteklenerek erişim imkânları artırılacaktır.							
<b>Amacın İlgili Olduğu Program/Alt Program Adı</b>	<b>TEMEL EĞİTİM</b>							
<b>Amacın İlişkili Olduğu Alt Program Hedefi</b>	<b>Okul Öncesi Eğitim</b>							
<b>Performans Göstergeleri</b>	<b>Hedefe Etkisi (%)</b>	<b>Plan Dönemi Başlangıç Değeri</b>	<b>2024</b>	<b>2025</b>	<b>2026</b>	<b>2027</b>	<b>2028</b>	
<b>PG-1.2.1 İlkokul birinci sınıf öğrencilerinden en az bir yıl okul öncesi eğitim almış öğrenci oranı (%)</b>	30	93,52	95	97	97	100	100	
<b>PG-1.2.2 Okul öncesi okullaşma oranı (%) (Yaş Grubu)</b>	<b>3-5 yaş</b>	20	60,66	62	64	66	68	70
	<b>4-5 yaş</b>	20	75,44	76	78	80	82	84
<b>PG-1.2.3 Ebeveynine aile eğitimi verilen okul öncesi çocuk sayısı</b>	30	0	200	300	400	500	600	

<b>Sorumlu Birim</b>	<b>Temel Eğitim Birimi</b>
<b>İş Birliği Yapılacak Birim(ler)</b>	İnşaat ve Emlak, Strateji Geliştirme, Destek Hizmetleri, Hayat Boyu Öğrenme
<b>Stratejiler</b>	<p><b>S-1.2.1</b> Okul öncesi eğitimde fiziki mekân kapasitesi artırılabacaktır.</p> <p><b>S-1.2.2</b> Okul öncesi eğitimde ebeveyn bilgilendirme çalışmaları artırılabacaktır</p> <p><b>S-1.2.3</b> Okul öncesi eğitimde okul-aile iş birliği; farkındalık geliştirme ve bilgilendirme çalışmaları yapılarak geliştirilecektir.</p>
<b>Riskler</b>	<ul style="list-style-type: none"> <li>Okul öncesi eğitim veren kurumların tek bir çatı altında toplanması için mevzuat düzenlemesinin gerçekleşmemesi</li> <li>İhtiyaçların karşılanmasına yönelik mali kaynakların yetersiz kalması</li> <li>Okul öncesi eğitimde kurumsal kapasitede istenilen düzeye ulaşamaması</li> </ul>
<b>Maliyet Tahmini</b>	77.052.107,08 ₺
<b>Tespitler</b>	<ul style="list-style-type: none"> <li>Okul öncesi eğitim standartlarının güncel olmaması</li> <li>Okul öncesi eğitimde okullaşma oranının OECD ortalamasının altında olması</li> <li>Okul öncesi eğitim özelinde yardımcı personele ihtiyaç duyulması</li> <li>Ailelerin okul öncesi eğitime ilişkin farkındalık düzeyinin yeterince yüksek olmaması</li> </ul>
<b>İhtiyaçlar</b>	<ul style="list-style-type: none"> <li>Okul öncesi eğitimin standartlarının güncellenmesi</li> <li>Okul öncesi dönemde erişim imkânlarının artırılması</li> <li>Okul öncesi eğitimin kurumsal kapasitesinin artırılması</li> <li>Aile eğitimlerine devam edilmesi</li> </ul>

<b>Amaç 1</b>		Temel eğitimde fırsat eşitliği ve eğitime erişimin sağlandığı, öğretim süreçleri ve eğitim ortamlarının etkin kullanıldığı bir ekosistem inşa ederek öğrencileri çağın gerektirdiği evrensel yeterliliklere sahip, millî ve manevî değerleri benimsemiş sağlıklı ve mutlu bireyler olarak yetiştirmek.						
<b>Hedef 1.3</b>		Temel eğitimde bilimsel, sosyal, sportif, kültürel, sanatsal ve toplumsal hizmet gibi alanlarda etkinliklere katılım oranı artırılacak ve sürekli öğrenmeye teşvik etmek amacıyla öğrencilere okuma kültürü kazandırılacaktır.						
<b>Amacın İlgili Olduğu Program/Alt Program Adı</b>		<b>TEMEL EĞİTİM</b>						
<b>Amacın İlişkili Olduğu Alt Program Hedefi</b>		<b>İlkokul ve Ortaokul</b>						
<b>Performans Göstergeleri</b>		<b>Hedefe Etkisi (%)</b>	<b>Plan Dönemi Başlangıç Değeri</b>	<b>2024</b>	<b>2025</b>	<b>2026</b>	<b>2027</b>	<b>2028</b>
<b>PG-1.3.1</b> Temel eğitimde en az bir sosyal etkinliğe katılan öğrenci oranı (Temel Eğitim) (%)	<b>İlkokul</b>	15	30	31	33	35	37	39
	<b>Ortaokul</b>	15	47	48	50	52	54	55
<b>PG-1.3.2</b> Ortaokulda en az bir sosyal etkinliğe katılan öğrenci oranı (Din Öğretimi) (%)	<b>İmam Hatip Ortaokulu</b>	10	36	37	39	41	43	45
<b>PG-1.3.3</b> Öğrenci başına okunan kitap sayısı	<b>İlkokul</b>	10	26	27	28	29	30	31
	<b>Ortaokul</b>	10	12	13	14	15	16	17
<b>PG-1.3.4</b> Okuma kültürünü artırmaya yönelik düzenlenen etkinliklere katılan öğrenci oranı (%)		10	0	10	15	20	25	30
<b>PG-1.3.5</b> Geleneksel çocuk oyunlarına yönelik bahçe düzenlemesi yapılan okul oranı (%)	<b>Okul Öncesi</b>	10	0	10	20	30	40	50
	<b>İlkokul</b>	10	0	10	20	30	40	50
	<b>Ortaokul</b>	10	0	10	20	30	40	50

<b>Sorumlu Birim</b>	<b>Temel Eğitim Birimi</b>
<b>İş Birliği Yapılacak Birim(ler)</b>	İnşaat ve Emlak, Din Öğretimi, Strateji Geliştirme, Destek Hizmetleri, Hayat Boyu Öğrenme
<b>Stratejiler</b>	<p><b>S-1.3.1</b> Temel eğitim okulları arasında yarışmalar ve etkinlikler düzenlenecektir.</p> <p><b>S-1.3.2</b> Türkiye Yüzyılı perspektifinde, ülkemizin gelecek vizyonu doğrultusunda yeni eserlerin bilim, kültür, sanayi ve teknoloji alanındaki gelişmelerin tanıtımı yapılacak; müze ve ören yerleri, tarihi eserler ve camiler, kaleler, şehitlikler, kütüphaneler, bilim merkezleri, üniversiteler vb. şehirlerimizin tarihi ve kültürel mekânlarının ziyaret edilmesi sağlanacaktır.</p> <p><b>S-1.3.3</b> Öğrencilerin insan, şehir, kültür ve medeniyet arasındaki ilişkiyi kavrayarak kendi yaşadığı şehri yakından tanınması, imkân ve özelliklerini öğrenerek mekân ve zaman ilişkisi bağlamında keşfetmesi, şehrinin soyut ve somut kültürel mirasını, değerlerini bilmesi ve koruması için okul içi ve okul dışı etkinlikler yapılacaktır.</p> <p><b>S-1.3.4</b> Öğrencilerin bilimsel, kültürel, sanatsal, sportif ve toplumsal hizmet etkinliklerine katılımını artırmak amacıyla çok yönlü destekleme ve izleme-değerlendirme mekanizmaları geliştirilerek, çocukların sağlıklı yaşam becerileri ve alışkanlıklar edinmeleri için sağlıklı beslenme ve fiziksel aktivitelerine yönelik çalışmalar yürütülecektir.</p> <p><b>S-1.3.5</b> Okul bahçeleri geleneksel çocuk oyunlarına yönelik düzenlenecek ve ATS 'de (Amasya Takip Sistemi) geleneksel çocuk oyunlarının izleme ve değerlendirme çalışması gerçekleştirilecektir.</p>
<b>Riskler</b>	<ul style="list-style-type: none"> <li>Okul dışı sosyal etkinliklere öğrenci katılımında güvenlik riskinin var olması</li> <li>Mali ihtiyaçların teminindeki kaynak yetersizliği</li> <li>Dezavantajlı bölgelerde sosyal etkinliklerin uygulanmasına yönelik zorluklar</li> </ul>
<b>Maliyet Tahmini</b>	154.302.676,96 ₺
<b>Tespitler</b>	<ul style="list-style-type: none"> <li>Öğrencilerin öğrenme etkinliklerini destekleyecek, yenilikçi ve yaratıcı düşünme becerilerini geliştirecek fırsatların yetersiz olması</li> <li>Ailelerin akademik kaygı sebebiyle öğrencileri sosyal ve kültürel etkinliklere daha az göndermeleri</li> <li>Okulların, çevrelerinde bulunan ve öğrencilerin gelişimlerine katkı sunabilecek kurum ve kuruluşlarla yeterince etkileşim içinde olmaması</li> <li>Bağımlılık oluşturan (obezite, dijital bağımlılık vd.) unsurların erken yaşlarda ortaya çıkması</li> </ul>
<b>İhtiyaçlar</b>	<ul style="list-style-type: none"> <li>İlgili kurum ve kuruluşlarla iş birliğinin artırılması</li> <li>Öğrencilerin sosyal, sportif, kültürel açıdan fırsat eşitliği temelinde desteklenme ihtiyacı</li> <li>Öğrencileri sosyal, sportif, kültürel faaliyetlere yönlendirecek teşvik mekanizmalarının güçlendirilmesi</li> <li>Okul bahçelerinde ve diğer eğitim ortamlarında geleneksel oyun alanı ihtiyacı</li> </ul>

<b>Amaç 1</b>	Temel eğitimde fırsat eşitliği ve eğitime erişimin sağlandığı, öğretim süreçleri ve eğitim ortamlarının etkin kullanıldığı bir ekosistem inşa ederek öğrencileri çağın gerektirdiği evrensel yeterliliklere sahip, millî ve manevi değerleri benimsemiş sağlıklı ve mutlu bireyler olarak yetiştirmek.							
<b>Hedef 1.4</b>	İlkokul ve ortaokulda öğrenme kayıplarını azaltmaya yönelik destekleyici mekanizmalar güçlendirilecektir.							
<b>Amacın İlgili Olduğu Program/Alt Program Adı</b>	<b>TEMEL EĞİTİM</b>							
<b>Amacın İlişkili Olduğu Alt Program Hedefi</b>	<b>İlkokul ve Ortaokul</b>							
<b>Performans Göstergeleri</b>	<b>Hedefe Etkisi (%)</b>	<b>Plan Dönemi Başlangıç Değeri</b>	<b>2024</b>	<b>2025</b>	<b>2026</b>	<b>2027</b>	<b>2028</b>	
<b>PG-1.4.1 Destekleme ve Yetiştirme Kurslarından yararlanan öğrenci oranı (%)</b>	30	6,14	7	8	9	10	11	
<b>PG-1.4.2 İlkokullarda yetiştirme programına dâhil olması beklenen öğrencilerin programa katılma oranı (%)</b>	30	66,60	67	68	69	70	71	
<b>PG-1.4.3 20 gün ve üzeri özürsüz devamsızlık yapan öğrenci oranı (%)</b>	<b>İlkokul</b>	20	1,2	1,1	1	1	0	0
	<b>Ortaokul</b>	20	2,7	2,4	2	1	1	0

<b>Sorumlu Birim</b>	<b>Temel Eğitim Birimi</b>
<b>İş Birliği Yapılacak Birim(ler)</b>	Din Öğretimi, Strateji Geliştirme, Destek Hizmetleri, Ortaöğretim, Özel Eğitim Birimi
<b>Stratejiler</b>	<p><b>S-1.4.1</b> Destekleme ve Yetiştirme Kurslarına yönelik ihtiyaç analizleri doğrultusunda nitelik artırma çalışmaları yapılacaktır.</p> <p><b>S-1.4.2</b> İlkokullarda mevcut yetiştirme programlarının tamamlanamamasına sebep olan durumlara yönelik geliştirilecek tedbirler uygulamaya konulacaktır.</p> <p><b>S-1.4.3</b> Evde ya da hastanede eğitim alan öğrencilerin durumlarının, e-Okul Yönetim Bilgi Sistemi'ne ve ATS 'de (Amasya Takip Sistemi) eksiksiz bir şekilde işlenmesi ve eğitim hizmetlerine yönelik gerekli planlamanın yapılması sağlanacaktır.</p> <p><b>S-1.4.4</b> Öğrencilerin devamsızlık nedenleri analiz edilerek ailelere yönelik bilgilendirme çalışmaları yapılacaktır. Devamsızlık nedenleri öğrenci bazında tek tek belirlenecek. Bu nedenlere ilişkin acil önleme mekanizması geliştirilecek.</p>
<b>Riskler</b>	<ul style="list-style-type: none"> <li>• Aileleri gelişim temelli değerlendirme anlayışından uzaklaştıran kademeler arası geçişlerde uygulanan sınav yöntemlerinin devam ettirilmesi</li> <li>• Öğrencilerin okula devamının sağlanması hususunda okul-aile iş birliğinin yetersiz kalması</li> <li>• Öğrenme kayıplarının telafi edilmesi amacıyla düzenlenen mekanizmaların yetersiz kalması</li> </ul>
<b>Maliyet Tahmini</b>	153.787.107,67 ₺
<b>Tespitler</b>	<ul style="list-style-type: none"> <li>• Destekleme ve Yetiştirme Kurslarında devamsızlık oranının ve kapanan kurs sayısının fazla olması</li> <li>• İlkokullarda yetiştirme programına katılımın az olması</li> <li>• Öğrenme kayıplarını önlemeye yönelik mekanizmaların yetersiz kalması</li> </ul>
<b>İhtiyaçlar</b>	<ul style="list-style-type: none"> <li>• Devamsızlığın önlenmesi ve öğrenme kayıplarının giderilmesi için rehberlik sisteminin geliştirilmesi</li> <li>• Öğrenciler üzerinde sınav baskısı oluşturmayacak bir geçiş sistemi</li> <li>• Öğrenme kayıplarını telafi edecek güçlü mekanizmalara ihtiyaç duyulması</li> </ul>

Amaç 2		Çağın ihtiyaç duyduğu bilgi, beceri ve yetkinlikleri kazandıran, teknolojiyi üreten, tarih bilinci ve bilim aracılığıyla geleceği kurgulayan, nitelikli insan kaynağı yetiştiren, ekonomiye katkı sunan, değerleriyle bireyi hayata hazır kılan, empati ve nezaket kazandıran bir ortaöğretim yapısı ile öğrenciler yetiştirmek.						
Hedef 2.1		Öğrencilerin yetkinliklerini ve niteliklerini geliştirmeye yönelik bireysel özellikleri de dikkate alınarak yapılacak çalışmalarla devamsızlık ve sınıf tekrarları azaltılacak ve eğitime katılımı artırılacaktır.						
Amaçın İlgili Olduğu Program/Alt Program Adı		<b>ORTAÖĞRETİM</b>						
Amaçın İlişkili Olduğu Alt Program Hedefi		<b>Eğitime Erişim ve Fırsat Eşitliği</b>						
Performans Göstergeleri		Hedefe Etkisi (%)	Plan Dönemi Başlangıç Değeri	2024	2025	2026	2027	2028
PG-2.1.1 Ortaöğretimde okullaşma oranı (14-17) (Yaş Grubu) (%)		25	97,12	97,50	98	98,50	99	99,50
PG-2.1.2 Ortaöğretimde 20 gün ve üzeri devamsız öğrenci oranı (%) (Özürlü ve Özürsüz)	Liseler	20	31,6	31	30,50	30	29,50	29
	İmam Hatip Lisesi		17	16,50	16	15,50	15	14,50
	Meslek Lisesi		20	19,50	19	18,5	18	17,50
PG-2.1.3 Ortaöğretimde 9. sınıf tekrar oranı (%)	Liseler	20	2,7	2,7	2,5	2	1,5	1
	İmam Hatip Lisesi		10,1	10	9,5	9	8,5	8
	Meslek Lisesi		7	6,5	6	5,5	5	4,5
PG-2.1.4 Ortaöğretimde en az bir sosyal etkinliğe katılan öğrenci oranı (%)	Liseler	20	54	55	56	57	58	59
	İmam Hatip Lisesi		46	47	49	51	53	55
	Meslek Lisesi		33	34	36	38	40	42
	Özel Öğretim Kurumları (Lise)		27	28	30	32	34	36
PG-2.1.5 Özel ortaöğretim okullarında eğitim alan öğrenci oranı (%)		15	7,24	7,5	8	8,5	9	9,5



<b>Sorumlu Birim</b>	<b>Ortaöğretim Birimi</b>
<b>İş Birliği Yapılacak Birim(ler)</b>	Ortaöğretim, Din Öğretimi, Mesleki Ve Teknik Eğitim, Strateji Geliştirme, Özel Öğretim Kurumları
<b>Stratejiler</b>	<p><b>S-2.1.1</b> Öğrencilerin ortaöğretime katılımlarının artırılmasına, devamsızlık ve sınıf tekrarlarının azaltılmasına ve örgün eğitim içinde kalmalarına yönelik çalışmalar yapılacaktır.</p> <p><b>S-2.1.2</b> Ortaöğretimde öğrencilerin akademik, bilimsel, sosyal, kültürel, sanatsal, sportif faaliyetler ile sosyal sorumluluk programı kapsamındaki çalışmalara katılımları sağlanacaktır.</p> <p><b>S-2.1.3</b> Öğrenci Gelişim Dosyası öğrencilerin farklı yönlerden gelişimlerinin izlenip değerlendirilmesine imkân verecek bir yapıya kavuşturulacaktır.</p> <p><b>S-2.1.4</b> Öğrencilerin yerel, ulusal ve uluslararası faaliyetlere katılımları teşvik edilecek ve ATS 'de (Amasya Takip Sistemi) veri olarak işlenmesi sağlanacaktır.</p>
<b>Riskler</b>	<ul style="list-style-type: none"> <li>• Sosyoekonomik nedenlerle yurt içi nüfus hareketlerinde yaşanan düzensizlik</li> <li>• Bölgeler arası gelişmişlik düzeyinde farklılıkların devam etmesi</li> <li>• Ortaöğretim çağındaki öğrencilerin örgün eğitimden yaygın eğitim kurumlarına geçiş talebi</li> <li>• Uluslararası konjonktürel gelişmelerin ve ekonomik göstergelerin eğitim üzerindeki baskısı</li> <li>• Mevzuatın özel öğretimle ilgili yeterli uygulama alanı sunmaması</li> </ul>
<b>Maliyet Tahmini</b>	63.987.543,13 ₺
<b>Tespitler</b>	<ul style="list-style-type: none"> <li>• Eğitim ortamlarının öğrencilerin sosyal, sportif ve kültürel ihtiyaçlarını karşılamakta yetersiz olması</li> <li>• Bazı öğrencilerin maddi imkânsızlıklar sebebiyle ortaöğretime devam edememesi</li> <li>• Eğitim maliyetlerinde öngörülemeyen artışın yaşanması</li> <li>• Doğa kaynaklı afetlerin, salgın hastalık vb. durumların eğitim süreçlerinin sürdürülebilirliğine engel oluşturması</li> <li>• Özel öğretim kurumlarına devam eden öğrenci oranlarının OECD ortalamasının altında kalması</li> </ul>
<b>İhtiyaçlar</b>	<ul style="list-style-type: none"> <li>• Öğrencilerin devamsızlıklarının önlenmesi, ilgi ve yeteneklerine uygun olarak yönlendirilmesi ve ortaöğretime katılımlarının artırılması için rehberlik sisteminin güçlendirilmesi</li> <li>• Okul aidiyetinin geliştirilmesi amacıyla öğrencilere yönelik sosyal etkinliklerin artırılması</li> <li>• Eğitim ortamlarının öğrenci ihtiyaçlarına cevap verecek şekilde geliştirilmesi ve buna yönelik finansmanın sağlanması</li> <li>• Ortaöğretimde akademik başarısızlık, devamsızlık, sınıf tekrarı ve okul terkine sebep olan faktörlerin tespit edilmesi</li> <li>• Özel sektörün eğitim yatırımlarının desteklenmesi amacıyla mevzuat düzenlemelerinin yapılması</li> </ul>

<b>Amaç 2</b>	Çağın ihtiyaç duyduğu bilgi, beceri ve yetkinlikleri kazandıran, teknolojiyi üreten, tarih bilinci ve bilim aracılığıyla geleceği kurgulayan, nitelikli insan kaynağı yetiştiren, ekonomiye katkı sunan, değerleriyle bireyi hayata hazır kılan, empati ve nezaket kazandıran bir ortaöğretim yapısı ile öğrenciler yetiştirmek.						
<b>Hedef 2.2</b>	Ortaöğretim sistemi, öğrencilere değişen dünyanın gerektirdiği başta okuma kültürü olmak üzere bilgi, beceri, yetkinlik ve yeterlilikleri kazandıran bir yapıya kavuşturulacaktır.						
<b>Amacın İlgili Olduğu Program/Alt Program Adı</b>	<b>ORTAÖĞRETİM</b>						
<b>Amacın İlişkili Olduğu Alt Program Hedefi</b>	<b>Genel Ortaöğretim</b>						
<b>Performans Göstergeleri</b>	<b>Hedefe Etkisi (%)</b>	<b>Plan Dönemi Başlangıç Değeri</b>	<b>2024</b>	<b>2025</b>	<b>2026</b>	<b>2027</b>	<b>2028</b>
<b>PG-2.2.1 Genel ortaöğretimde öğrencilerin yılsonu başarı puan ortalaması</b>	25	63,9	64	64,5	65	65,5	66
<b>PG-2.2.2 Genel ortaöğretim son sınıf düzeyinde yükseköğretime yerleşen öğrenci oranı (%)</b>	25	39,8	40	41	42	43	44
<b>PG-2.2.3 Genel ortaöğretimde tescil edilen patent, faydalı model, marka ve tasarım sayısı</b>	25	3	4	5	6	7	7
<b>PG-2.2.4 Öğrenci başına okunan kitap sayısı</b>	25	4	5	7	8	9	10

<b>Sorumlu Birim</b>	<b>Ortaöğretim Birimi</b>
<b>İş Birliği Yapılacak Birim(ler)</b>	Ortaöğretim, Din Öğretimi, Mesleki Ve Teknik Eğitim, Özel Öğretim Kurumları
<b>Stratejiler</b>	<p><b>S-2.2.1</b> Türkiye Yüzyılı vizyonu kapsamında dünyada bilim, kültür ve sanatta söz sahibi ola- bilmek için genel ortaöğretimde niteliğin geliştirilmesine yönelik çalışmalar yapılacaktır.</p> <p><b>S-2.2.2</b> Genel ortaöğretimde eğitim ve öğretim süreçlerinin geliştirilmesi amacıyla okullar arası nitelik ve başarı farklılıklarının izlenmesi ve iyileştirilmesine yönelik çalışmaların yapılması sağlanacaktır.</p> <p><b>S-2.2.3</b> Eğitim süreçleri; öğrencilerin millî, manevi ve evrensel değerleri tutum ve davranışa dönüştürebilecekleri bir anlayışla güçlendirilecek, okuma kültürünü desteklemeye yönelik çalışmalar yürütülecektir.</p>
<b>Riskler</b>	<ul style="list-style-type: none"> <li>• Öğrenci velilerinin yükseköğretime çok fazla değer atfetmesi</li> <li>• Konjonktürel ve sosyoekonomik alandaki gelişmelerin eğitimde yeni uygulamaların hayata geçirilmesi ve geliştirme çalışmaları üzerinde baskı oluşturması</li> <li>• Bölgesel ve okullar arası farklılıkların devam etmesi</li> <li>• Kurumsal kapasitede geliştirmeye açık alanların olması ve değişime karşı farklı kesimlerden direnç gösterilmesi</li> </ul>
<b>Maliyet Tahmini</b>	69.438.377,93 ₺
<b>Tespitler</b>	<ul style="list-style-type: none"> <li>• Genel ortaöğretimde, öğrencilerin çok yönlü gelişimini destekleyecek uygulamaların istenen düzeyde olmaması</li> <li>• Genel ortaöğretim kurumları arası imkân ve başarı farklılıklarının olması</li> <li>• Projelerin yürütülebilmesi için finans kaynağının yeterli olmaması ve proje yürütücülerinin yeterince desteklenememesi</li> </ul>
<b>İhtiyaçlar</b>	<ul style="list-style-type: none"> <li>• Eğitimin paydaşları ile iş birliklerinin artırılması</li> <li>• Genel ortaöğretimde, ulusal ve uluslararası projeler ile patent, faydalı model, marka ve tasarım sayısının artırılması amacıyla fen ve sosyal bilimler liseleri öğretmen seçiminde standartların geliştirilmesi</li> <li>• Genel ortaöğretimde mevcut uygulamaların öğrencilerin çok yönlü gelişimini destekleyecek projelerle ilgilenmesine ve yeni projeler üretmesine imkân verecek şekilde düzenlenmesi</li> <li>• Öğretim programları ile öğrencilerin fiziksel, sosyal, duyuşsal yanlarının bütüncül bir şekilde geliştirilmesi</li> <li>• Proje okulu anlayışı yerine “Proje Üreten Okul” anlayışının yerleştirilmesi</li> </ul>

<b>Amaç2</b>	Çağın ihtiyaç duyduğu bilgi, beceri ve yetkinlikleri kazandıran, teknolojiyi üreten, tarih bilinci ve bilim aracılığıyla geleceği kurgulayan, nitelikli insan kaynağı yetiştiren, ekonomiye katkı sunan, değerleriyle bireyi hayata hazır kılan, empati ve nezaket kazandıran bir ortaöğretim yapısı ile öğrenciler yetistirmek.						
<b>Hedef2.3</b>	İmam hatip okullarında bilgi, beceri ve yeterlilikler odağında, akademik başarı ve değerlere yönelik çalışmalar, proje ve sosyal etkinlikler yaygınlaştırılacaktır.						
<b>Amacın İlgili Olduğu Program/Alt Program Adı</b>	<b>ORTAÖĞRETİM</b>						
<b>Amacın İlişkili Olduğu Alt Program Hedefi</b>	<b>Din Öğretimi</b>						
<b>Performans Göstergeleri</b>	<b>Hedefe Etkisi</b>	<b>Plan Dönemi Başlangıç Değeri</b>	<b>2024</b>	<b>2025</b>	<b>2026</b>	<b>2027</b>	<b>2028</b>
<b>PG-2.3.1 Din öğretiminde Destekleme ve Yetiştirme Kurslarına katılan öğrencilerin memnuniyet oranı (%)</b>	25	66,6	67	68	69	70	71
<b>PG-2.3.2 Din öğretiminde tescil edilen patent, faydalı model, marka ve tasarım sayısı</b>	25	2	3	4	5	6	7
<b>PG-2.3.3 İmam hatip okullarında yürütülen ulusal ve uluslararası proje sayısı</b>	25	28	29	30	31	32	33
<b>PG-2.3.4 Din öğretiminde öğrencilerin yıl sonu başarı puanı ortalaması</b>	25	72,31	73	73,5	74	74	7

<b>Sorumlu Birim</b>	<b>Din Öğretimi Birimi</b>
<b>İş Birliği Yapılacak Birim(ler)</b>	Din Öğretimi, Mesleki ve Teknik Eğitim, Hayat Boyu Öğrenme, Öğretmen Yetiştirme Ve Geliştirme
<b>Stratejiler</b>	<p><b>S-2.3.1</b> İmam hatip okullarının eğitim öğretim süreçleri iyileştirilecek, öğrencilerin akademik gelişimleri desteklenecek, rehberlik ve mesleki planlama çalışmalarının etkinliği artırılacaktır.</p> <p><b>S-2.3.2</b> İmam hatip okullarında inanç ve değerler alanında yürütülen çalışmalar yükseköğretim kurumları ile iş birliğinde geliştirilecektir.</p> <p><b>S-2.3.3</b> İmam hatip okullarında yürütülen proje ve sosyal etkinliklerin sayısı ve çeşitliliği artırılacaktır.</p> <p><b>S-2.3.4</b> İmam hatip okullarında patent, faydalı model, marka ve tasarım konularında eğitim programları düzenlenecektir.</p>
<b>Riskler</b>	<ul style="list-style-type: none"> <li>• Akademik ve bilimsel etkinliklere katılım için finans kaynaklarının yeterli olmaması</li> <li>• Yükseköğretim kurumlarının düzenlediği etkinliklerin ortaokul ve lise öğrenci seviyelerine uyumunun zorluğu</li> <li>• Proje hazırlama konusunda istendik düzeyde imkân ve fırsatın olmayışı</li> <li>• Din öğretiminde tescil edilen patent, faydalı model, marka ve tasarım sayısı ile ulusal ve uluslararası projelerin niteliğinin artırılması için alternatif finans kaynaklarının bulunamaması</li> </ul>
<b>Maliyet Tahmini</b>	32.276.755,86 ₺
<b>Tespitler</b>	<ul style="list-style-type: none"> <li>• İmam hatip okullarının haftalık ders dağılımının, öğrencilerin çok yönlü gelişimini destekleyecek projelerle ilgilenmesine istenen düzeyde imkân vermemesi</li> <li>• Yükseköğretim Kurumları Sınavı'ndaki başarının daha fazla artırılmak istenmesi</li> <li>• İmam hatip okulları arası imkân ve başarı farklılıklarının olması</li> <li>• Projelerin yürütülebilmesi için finans kaynağının yeterli olmaması ve proje yürütücülerinin yeterince desteklenememesi</li> <li>• Yükseköğretim kurumları ile imam hatip okulları arasındaki iş birliğinin</li> </ul>
<b>İhtiyaçlar</b>	<ul style="list-style-type: none"> <li>• Eğitimin niteliğinin geliştirilmesine yönelik Diyanet İşleri Başkanlığı, yerel yönetimler, üniversiteler vd. paydaşlarla iş birliklerinin artırılması</li> <li>• İmam hatip okullarında eğitim alan öğrencilerin mesleki planlamalarını ilgi, istek ve kabiliyetleri doğrultusunda yapabilmeleri için mesleki ve akademik rehberlik çalışmalarının gerçekleştirilmesi</li> <li>• İmam hatip okullarında yürütülen ulusal ve uluslararası projeler için görünürlük çalışmalarının artırılması</li> </ul>

<b>Amaç 2</b>		Çağın ihtiyaç duyduğu bilgi, beceri ve yetkinlikleri kazandıran, teknolojiyi üreten, tarih bilinci ve bilim aracılığıyla geleceği kurgulayan, nitelikli insan kaynağı yetiştiren, ekonomiye katkı sunan, değerleriyle bireyi hayata hazır kılan, empati ve nezaket kazandıran bir ortaöğretim yapısı ile öğrenciler yetiştirmek.						
<b>Hedef 2.4</b>		Sosyal ve ekonomik sektörler ile iş birliği içinde ulusal ve uluslararası mesleki yeterliliğe, ahilik kültürüne, meslek ahlakına ve mesleki değerlere sahip; yenilikçi, girişimci, üretken, ekonomiye değer katan ehil iş gücü yetiştirilecektir.						
<b>Amacın İlgili Olduğu Program/Alt Program Adı</b>		<b>ORTAÖĞRETİM</b>						
<b>Amacın İlişkili Olduğu Alt Program Hedefi</b>		<b>Mesleki ve Teknik Eğitim</b>						
<b>Performans Göstergeleri</b>		<b>Hedefe Etkisi (%)</b>	<b>Plan Dönemi Başlangıç Değeri</b>	<b>2024</b>	<b>2025</b>	<b>2026</b>	<b>2027</b>	<b>2028</b>
<b>PG-2.4.1 Mesleki eğitimde öğrencilerin yılsonu başarı puan ortalaması</b>	<b>Genel Bilgi Dersleri</b>	40	65	65,5	66	66,5	67	67,5
	<b>Meslek Dersleri</b>		74	74,5	75	75,5	76	76,5
	<b>Ortalama</b>		70	70,5	71	72	73	74
<b>PG-2.4.2 Kurum/Kuruluşlarla iş birliği kapsamında girişimci eğitimi desteği alan öğrenci/mezun sayısı</b>		30	52	55	60	65	70	75
<b>PG-2.4.3 İş başı eğitimine katılan atölye ve laboratuvar öğretmeni sayısı</b>		30	12	15	18	20	23	25

<b>Sorumlu Birim</b>	<b>Meslekî ve Teknik Eğitim Birimi</b>
<b>İş Birliği Yapılacak Birim(ler)</b>	Mesleki Ve Teknik Eğitim, Ortaöğretim, Hayat Boyu Öğrenme, Öğretmen Yetiştirme ve Geliştirme, Özel Eğitim Ve Rehberlik
<b>Stratejiler</b>	<p><b>S-2.4.1</b> Sanayi odaları ve kuruluşlarla yapılacak işbirlikleri doğrultusunda Mesleki ve teknik ortaöğretim okulları arası imkân ve başarı farkının azaltılmasına yönelik çalışmalar yapılacak, rehberlik ve mesleki planlama çalışmalarının etkinliği artırılacaktır.</p> <p><b>S-2.4.2</b> Mesleki yönelimleri doğrultusunda Lise tercihi yapacak öğrencilere yönelik tanıtım faaliyeti çalışmaları yürütülecektir.</p>
<b>Riskler</b>	<ul style="list-style-type: none"> <li>Eğitimin süreç odaklı değil sonuç odaklı görülmesi</li> <li>Akademik ve bilimsel etkinliklere katılım için finansman kaynaklarının yeterli olmaması</li> <li>Mesleki ve teknik eğitimde eğitim hizmeti verilen her alanda iş birliği çalışmaları</li> </ul>
<b>Maliyet Tahmini</b>	61.915.133,84 ₺
<b>Tespitler</b>	<ul style="list-style-type: none"> <li>Mesleki ve teknik ortaöğretim kurumları arası imkân ve başarı farklılıklarının olması</li> <li>Projelerin yürütülebilmesi için proje yürütücülerinin yeterince desteklenememesi</li> <li>Protokoller kapsamında öğretmenlerin mesleki gelişimi için düzenlenen işbaşı eğitimlerinin her alanda gerçekleşmemesi</li> <li>Mesleki eğitimde kalite sistemi kapsamında gerçekleştirilen öz değerlendirme sürecine okulların istedik düzeyde destek vermemesi</li> </ul>
<b>İhtiyaçlar</b>	<ul style="list-style-type: none"> <li>Eğitim süreçlerinin niteliğinin artırılması için alternatif finansman kaynaklarının kullanılması</li> <li>Mesleki eğitimin paydaşları ile iş birliklerinin artırılması</li> <li>Mesleki ve teknik eğitim alan öğrencilerin mesleki planlamalarını ilgi, istek ve kabiliyetleri doğrultusunda yapabilmeleri için mesleki ve akademik rehberlik çalışmalarına ihtiyaç duyulması</li> <li>Mesleki eğitimde kalite sisteminin yaygınlaştırılması</li> <li>Mesleki eğitimde yapılan iş birlikleri ile atölye ve laboratuvar öğretmenlerinin sektörde işbaşı eğitimi almalarının sağlanması</li> </ul>

<b>Amaç2</b>	Çağın ihtiyaç duyduğu bilgi, beceri ve yetkinlikleri kazandıran, teknolojiyi üreten, tarih bilinci ve bilim aracılığıyla geleceği kurgulayan, nitelikli insan kaynağı yetiştiren, ekonomiye katkı sunan, değerleriyle bireyi hayata hazır kılan, empati ve nezaket kazandıran bir ortaöğretim yapısı ile öğrenciler yetiştirmek.						
<b>Hedef 2.5</b>	Mesleki ve teknik eğitim alanında eğitim-istihdam-üretim ilişkisi güçlendirilecek ve uluslararası iş birliği ve deneyim paylaşımı teşvik edilecektir.						
<b>Amacın İlgili Olduğu Program/Alt Program Adı</b>	<b>ORTAÖĞRETİM</b>						
<b>Amacın İlişkili Olduğu Alt Program Hedefi</b>	<b>İstihdama Hazırlık</b>						
<b>Performans Göstergeleri</b>	<b>Hedefe Etkisi (%)</b>	<b>Plan Dönemi Başlangıç Değeri</b>	<b>2024</b>	<b>2025</b>	<b>2026</b>	<b>2027</b>	<b>2028</b>
<b>PG-2.5.1 Mesleki Eğitim Merkezi Programı'na kayıt olan öğrenci sayısı (Telafi Programı Hariç) (9.Sınıf)</b>	50	172	175	180	185	190	195
<b>PG-2.5.2 Önceki öğrenmeler kapsamında belgelendirilen birey sayısı</b>	50	1300	1310	1320	1330	1340	1350



<b>Sorumlu Birim</b>	<b>Meslekî ve Teknik Eğitim Birimi</b>
<b>İş Birliği Yapılacak Birim(ler)</b>	Mesleki ve Teknik Eğitim, Ortaöğretim, Hayat Boyu Öğrenme, Öğretmen Yetiştirme ve Geliştirme, Özel Eğitim ve Rehberlik
<b>Stratejiler</b>	<p><b>S-2.5.1</b> Öğrencilerin 7. ve 8. sınıflardan başlamak üzere modüler mesleki eğitim yöntemi ile temel mesleki becerileri alması sağlanacak ve akademik eğitim alan ortaöğretim öğrencilerinin öğrenim dönemi içerisinde mesleki eğitim alarak istihdam edilebilirliklerinin artırılması sağlanacaktır</p> <p><b>S-2.5.2</b> Bağımsız meslekî eğitim merkezlerinin sayıları artırılacak, mesleki eğitim merkezi bulunmayan yerlere irtibat noktaları kurulacak, mesleki eğitim merkezlerinin mesleklere göre ihtisaslaşması sağlanacak ve yaygın veya serbest öğrenmeler yoluyla edinilen mesleki becerilerin tanınması ve belgelendirilmesine yönelik yöntemler çeşitlendirilerek belge alan birey sayısı artırılacaktır.</p>
<b>Riskler</b>	<ul style="list-style-type: none"> <li>Eğitim-istihdam-üretim ilişkisinin güçlendirilmesinde paydaşlardan beklenen desteğin sağlanamaması</li> <li>Hızla değişen teknoloji sonucunda mesleki eğitimdeki eğitim araçlarının atıl duruma düşmesi</li> <li>Teknolojik gelişmelerin hızı ve sektörün taleplerinin bu doğrultuda değişken olması</li> <li>Mesleki eğitim merkezlerine yönelik olumsuz algı</li> <li>Uluslararası politik gelişmeler ve ekonomik göstergelerin olumsuz etkisi</li> <li>Uluslararası iş birliklerine yönelik bürokratik engellerin ortaya çıkması</li> <li>Özel mesleki ve teknik Anadolu liselerinde destek verilen alanların iş piyasasının ihtiyaçlarına cevap vermemesi</li> </ul>
<b>Maliyet Tahmini</b>	86.219.984,10 ₺
<b>Tespitler</b>	<ul style="list-style-type: none"> <li>Mesleki eğitimin paydaşlarıyla etkileşiminin istenen seviyede olmaması</li> <li>Mesleki ve teknik eğitimde politika belirleme ve karar alma süreçlerinde sektör temsilcilerinin isteksiz olması</li> <li>Gelişen teknolojinin mesleklerde değişikliklere sebep olması ve yeni mesleklerin ortaya çıkması</li> <li>Özel sektörün mesleki eğitim alanına yatırımının yetersiz olması</li> </ul>
<b>İhtiyaçlar</b>	<ul style="list-style-type: none"> <li>Mesleki ve teknik eğitimde eğitim-üretim ve istihdam ilişkisinin güçlendirilmesi için ilgili taraflarla iş birlikleri kurulması</li> <li>Öncelikle Türk devletleri ve akraba toplulukları olmak üzere yabancı ülkelerle mesleki ve teknik eğitim alanında iş birliklerinin geliştirilmesi için ilgili kurumların desteğine ihtiyaç duyulması</li> <li>Özel sektörün mesleki eğitim alanına yatırımlarının desteklenmesi amacıyla mevzuat düzenlemelerinin yapılması</li> </ul>

<b>Amaç 3</b>	Bireyin bilgi, beceri ve yetkinliklerini geliştirmek amacıyla bireysel, toplumsal ve istihdam odaklı yeni bir yaklaşımla hayat boyu öğrenme imkânları sunmak.						
<b>Hedef 3.1</b>	Farklı yeteneklere, özelliklere, ihtiyaçlara ve birikimlere sahip tüm bireylerin yaygın eğitimden aktif olarak yararlanabilmeleri amacıyla eğitimde kapsayıcılık sağlanacaktır.						
<b>Amacın İlgili Olduğu Program/Alt Program Adı</b>	<b>HAYAT BOYU ÖĞRENME</b>						
<b>Amacın İlişkili Olduğu Alt Program Hedefi</b>	<b>Eğitime Erişim ve Fırsat Eşitliği</b>						
<b>Performans Göstergeleri</b>	<b>Hedefe Etkisi (%)</b>	<b>Plan Dönemi Başlangıç Değeri</b>	<b>2024</b>	<b>2025</b>	<b>2026</b>	<b>2027</b>	<b>2028</b>
<b>PG-3.1.1 Dezavantajlı gruplara yönelik açılan kurslara katılan kursiyer oranı (%)</b>	30	2,03	2,5	4	6	8	10
<b>PG-3.1.2 Hayat boyu öğrenme kapsamında yürütülen proje sayısı</b>	30	9	10	12	13	14	15
<b>PG-3.1.3 İlimizde bulunan yabancı uyruklu öğrencilerin okullaşma oranı (%)</b>	40	3,2	3,5	5	7	9	10

<b>Sorumlu Birim</b>	<b>Hayat Boyu Öğrenme Birimi</b>
<b>İş Birliği Yapılacak Birim(ler)</b>	Tüm Birimler
<b>Stratejiler</b>	<p><b>S-3.1.1</b> Örgün eğitim çağı dışına çıkmış, öğrenimlerini çeşitli nedenlerle tamamlayamamış bireylerin yarım kalan eğitimlerini açık öğretim okullarında tamamlayabilmeleri için eğitime erişimlerini kolaylaştırıcı çalışmalar yapılacaktır.</p> <p><b>S-3.1.2</b> Ülkemizde bulunan yabancı uyrukluların eğitimde eşitlik ve kapsayıcılık ilkesine uygun şekilde desteklenmelerini ve Türk Eğitim Sistemi'ne uyumlarını sağlamak amacıyla uyum eğitimleri, dil desteği, kültürel farkındalık programları gibi kaynaklardan yararlanarak örgün eğitim ve yaygın eğitim imkânlarından en üst düzeyde faydalanmaları sağlanacaktır.</p> <p><b>S-3.1.3</b> Toplumun bir arada tutan değerlerin güçlendirilmesi, şehir kültürü, demokrasi ve insan hakları, kültürel mirasın aktarılması ve öğretilmesi konularında yaygın eğitim faaliyetleri ile sosyal ve kültürel etkinlikler düzenlenerek daha adil, hoşgörülü ve sürdürülebilir bir toplumun oluşturulmasına katkı sağlanacaktır.</p>
<b>Riskler</b>	<ul style="list-style-type: none"> <li>• Yaşlanan nüfus ve eğitim talebindeki sık değişimler</li> <li>• Dezavantajlı grupların dijital okur-yazarlık becerilerinin artırılmaması</li> <li>• Geçici koruma altındakilerin Türk eğitim sistemine uyumunda sorunlar yaşaması</li> <li>• Yabancı uyruklu öğrenci sayısının beklenenden fazla artış göstermesi</li> <li>• Yabancı uyruklu öğrenci velilerinin eğitime bakış açısı</li> </ul>
<b>Maliyet Tahmini</b>	31.767.558,89 ₺
<b>Tespitler</b>	<ul style="list-style-type: none"> <li>• Dezavantajlı grupların eğitim ihtiyaçlarının olması</li> <li>• Örgün eğitim dışına çıkmış öğrencilerin, eğitim fırsatlarından eşit şekilde yararlanmalarının sağlanması</li> <li>• Ülkemize gelen geçici koruma altındaki bireylerin eğitim ihtiyaçlarının olması</li> </ul>
<b>İhtiyaçlar</b>	<ul style="list-style-type: none"> <li>• Dezavantajlı gruplar için hayat boyu öğrenme fırsatlarının artırılması</li> <li>• Dezavantajlı grupların hayat boyu öğrenmeye erişimini artırabilmek için projeler yürütülmesi</li> <li>• Açık öğretim programları ile örgün eğitim çağı dışına çıkmış bireylere ulaşılması</li> <li>• Yabancı uyruklu öğrencilerin Türk Eğitim Sistemi'ne uyumlarının sağlanması</li> </ul>

<b>Amaç3</b>	Bireyin bilgi, beceri ve yetkinliklerini geliştirmek amacıyla bireysel, toplumsal ve istihdam odaklı yeni bir yaklaşımla hayat boyu öğrenme imkânları sunmak.						
<b>Hedef 3.2</b>	Hayat boyu öğrenme faaliyetleri ile bireylerde kişisel, çevresel ve mesleki anlamda farkındalık oluşturulacaktır.						
<b>Amacın İlgili Olduğu Program/Alt Program Adı</b>	<b>HAYAT BOYU ÖĞRENME</b>						
<b>Amacın İlişkili Olduğu Alt Program Hedefi</b>	<b>Yaygın Eğitim</b>						
<b>Performans Göstergeleri</b>	<b>Hedefe Etkisi (%)</b>	<b>Plan Dönemi Başlangıç</b>	<b>2024</b>	<b>2025</b>	<b>2026</b>	<b>2027</b>	<b>2028</b>
PG-3.2.1 Hayat Boyu Öğrenme Kurslarından	35	18	19	20	21	22	23
PG-3.2.2 Hayat Boyu öğrenme kapsamındaki kursları tamamlama	35	79,95	80	81	82	83	84
PG-3.2.3 Çevreye duyarlı proje sayısı	30	0	0	2	3	4	5

<b>Sorumlu Birim</b>	<b>Hayat Boyu Öğrenme Birimi</b>
<b>İş Birliği Yapılacak Birim(ler)</b>	Tüm Birimler
<b>Stratejiler</b>	<p><b>S-3.2.1</b> Bireylerde hayat boyu öğrenmenin kişisel ve mesleki faydaları konusunda farkındalık oluşturulması ve hayat boyu öğrenmeye katılımın artırılması sağlanacaktır.</p> <p><b>S-3.2.2</b> Bireylerin öğrenme fırsatları hakkında bilgilendirilmesi ve öğrenme imkânları kapsamında farkındalığının artırılmasına yönelik faaliyetler yürütülecektir.</p> <p><b>S-3.2.3</b> Yenilenebilir enerji, temiz enerji ve yeşil dönüşüm gibi konularda projeler yürütülecek bu alanda sektörün ihtiyaç duyduğu işgücünün yaygın eğitim faaliyetleri ile yetiştirilmesi sağlanacaktır.</p>
<b>Riskler</b>	<ul style="list-style-type: none"> <li>• Bireylerin sosyoekonomik kaygıları nedeniyle hayat boyu öğrenmeye öncelik vermemeleri.</li> <li>• Yetişkinlerin hayat boyu öğrenme konusunda isteksizliği</li> <li>• İklim değişikliği ve çevre duyarlılığın zayıf olması</li> </ul>
<b>Maliyet Tahmini</b>	28.767.558,89 ₺
<b>Tespitler</b>	<ul style="list-style-type: none"> <li>• Yetişkin eğitimi ve hayat boyu öğrenmeye ilişkin farklı katılım fırsatlarının olması</li> <li>• Çevre dostu eğitim materyalleri ve uygulamaların eksikliği</li> <li>• Hayat boyu öğrenmenin yeşil dönüşüme destek verecek nitelikte olması</li> </ul>
<b>İhtiyaçlar</b>	<ul style="list-style-type: none"> <li>• Toplumun ihtiyaçlarına uygun hayat boyu öğrenme programlarının nitelik ve niceliğinin artırılması</li> <li>• Hayat boyu öğrenmeye katılanların kurslarını tamamlamalarına yönelik çalışmaların yapılması</li> <li>• Hayat boyu öğrenmeye katılımın artırılması amacıyla farkındalık ve bilgilendirme çalışmalarında kitle iletişim araçlarının daha etkin kullanılması</li> <li>• Eğitim kurumlarının çevre dostu uygulamaları benimsemesi yönünde politikalar oluşturulması</li> </ul>

<b>Amaç 3</b>	Bireyin bilgi, beceri ve yetkinliklerini geliřtirmek amacıyla bireysel, toplumsal ve istihdam odaklı yeni bir yaklařımla hayat boyu öğrenme imkânları sunmak.						
<b>Hedef 3.3</b>	Tüm bireylere yönelik günümüz ihtiyaçlarına uygun genel, mesleki ve teknik eğitim kursları yaygınlařtırılacaktır.						
<b>Amacın İlgili Olduđu Program/Alt Program Adı</b>	<b>HAYAT BOYU ÖŐRENME</b>						
<b>Amacın İliřkili Olduđu Alt Program Hedefi</b>	<b>Yaygın Eğitim</b>						
<b>Performans Göstergeleri</b>	<b>Hedefe Etkisi (%)</b>	<b>Plan Dönemi Bařlangıç Deęeri</b>	<b>2024</b>	<b>2025</b>	<b>2026</b>	<b>2027</b>	<b>2028</b>
<b>PG-3.3.1 Aile Okulu alanı altında yer alan programlara katılan kursiyer sayısı</b>	50	894	900	950	1000	1050	1100
<b>PG-3.3.2 Afet ve acil durumlara iliřkin yaygın eğitim kurslarına katılan kursiyer sayısı</b>	50	226	250	300	350	400	450

<b>Sorumlu Birim</b>	<b>Hayat Boyu Öğrenme Birimi</b>
<b>İş Birliği Yapılacak Birim(ler)</b>	İş Sağlığı ve Güvenliği Birimi, Tüm Birimler
<b>Stratejiler</b>	<p><b>S-3.3.1</b> Aile Okulu Projesi ile aile değerleri, aile içi iletişim; sosyal, psikolojik ve duygusal gelişim, stres yönetimi, bağımlılıkları önlemeye ilişkin yaklaşımlar başta olmak üzere çeşitli alanlarda aileler desteklenecektir.</p> <p><b>S-3.3.2</b> Toplumun afetlere ve acil durumlara hazırlıklı olmasını sağlamak, riskleri azaltmak ve hızlı tepki verme kapasitesini artırmak amacıyla afet ve acil durumlara ilişkin yaygın eğitim kursları düzenlenecektir.</p>
	<ul style="list-style-type: none"> <li>• Yaygın mesleki ve teknik eğitim kurslarında uygulamalı eğitimin yapılabilmesi için ihtiyaç duyulan teknolojik aletlerin maliyetlerinin yüksekliği</li> <li>• Ekonomik zorlukların eğitim bütçesine olumsuz etkisi</li> <li>• Hızlı değişim sonucu bireylerin okulda aldığı eğitimin zamanla güncelliğini yitirmesi</li> </ul>
	45.535.117,79 ₺
<b>Tespitler</b>	<ul style="list-style-type: none"> <li>• Teknolojik gelişmelerin mesleklerde ve iş süreçlerinde hızlı değişiklikler ve yenilikler getirmesi</li> <li>• İş dünyasında çalışanların sürekli olarak güncel ve özelleştirilmiş becerilere ihtiyaç duyması</li> <li>• Hayat boyu öğrenme kursları ile nitelikli iş gücü yetiştirme imkânı</li> <li>• Bireylerin ihtiyaç ve beklentilerine uygun bazı hayat boyu öğrenme programlarının güncelliğini yitirmesi</li> </ul>
	<ul style="list-style-type: none"> <li>• Toplumun ihtiyaçlarına uygun hayat boyu öğrenme programlarının oluşturulması ve bireylerin yaygın mesleki eğitimlerle istihdam piyasasına kazandırılması</li> <li>• Çeşitli öğrenme alanlarında, genel veya mesleki ve teknik eğitim programlarının hazırlanması ve hazırlanan programların günümüz ihtiyaçlarına uygun hâle getirilmesi</li> <li>• Mesleki yeterliliklerin geliştirilmesi ve belgelendirilmesi için kursların tanınırlığı ve sayısının artırılması</li> <li>• Eğitim kurumlarının önceki öğrenmeleri tanıma süreçlerini yönetecek altyapı ve uzmanlığının artırılması</li> </ul>
<b>İhtiyaçlar</b>	

<b>Amaç 4</b>	Farklılıkları dikkate alan bir özel eğitim ve rehberlik anlayışıyla öğrencilerin, eğitim ve yaşam süreçlerindeki potansiyellerini en üst düzeye çıkaracak ve özel gereksinimli bireylerin toplumla bütünleşmelerini sağlayacak bilgi ve beceriler ile ilgi ve yetenekleri doğrultusunda gelişimlerini destekleyecek fiziki, beşerî ve teknolojik imkânları artırmak.							
<b>Hedef 4.1</b>	Öğrencilerin bireysel özelliklerine ve öğrenme ihtiyaçlarına uygun fiziksel ve beşerî iyileştirmeler sağlanarak eğitime erişimleri artırılacaktır.							
<b>Amacın İlgili Olduğu Program/Alt Program Adı</b>	<b>ÖZEL EĞİTİM VE REHBERLİK</b>							
<b>Amacın İlişkili Olduğu Alt Program Hedefi</b>	<b>Eğitime Erişim ve Fırsat Eşitliği</b>							
<b>Performans Göstergeleri</b>	<b>Hedefe Etkisi (%)</b>	<b>Plan Dönemi Başlangıç Değeri</b>	<b>2024</b>	<b>2025</b>	<b>2026</b>	<b>2027</b>	<b>2028</b>	
<b>PG-4.1.1 Kaynaştırma/bütünleştirme uygulamaları yoluyla eğitim alan öğrencilerin örgün eğitimdeki toplam özel eğitim ihtiyacı olan öğrencilere oranı (%)</b>	50	80	80	80,5	81	81,5	82	
<b>PG 4.1.2 Özel eğitim alanında eğitim verilen paydaş sayısı</b>	<b>Eğitim verilen personel sayısı</b>	25	40	45	50	55	60	65
	<b>Eğitim verilen veli sayısı</b>	25	50	55	60	65	70	75



<b>Sorumlu Birim</b>	<b>Özel Eğitim ve Rehberlik Birimi</b>
<b>İş Birliği Yapılacak Birim(ler)</b>	Temel Eğitim, Orta Öğretim, Din Öğretimi, Özel Öğretim Kurumları, Mesleki ve Teknik Eğitim, İnşaat Emlak
<b>Stratejiler</b>	<p><b>S-4.1.1</b> Kaynaştırma/bütünleştirme yoluyla eğitimlerini sürdüren öğrencilere yönelik bilgi, beceri, tutum ve farkındalık kazandırmak için ilgili tüm paydaşlara (öğretmenler, okul yöneticileri, il/ilçe MEM şef ve şube müdürleri ve aileler) çevrim içi veya yüz yüze eğitimler verilecektir.</p> <p><b>S-4.1.2</b> Öğretmenlere, en son özel eğitim stratejileri, teknikleri ve en iyi uygulamalar hakkında hizmet içi eğitim, velilere ise Rehberlik ve Araştırma Merkezleri'nde özel eğitim alanında seminerler yüz yüze ve çevrim içi olarak sunulacaktır.</p>
<b>Riskler</b>	<ul style="list-style-type: none"> <li>• Özel eğitim ihtiyacı olan öğrencilerin öğrenim gördüğü pansiyonu bulunan özel eğitim okullardaki barınma hizmetlerinin iyileştirilmesinin mali kaynak yetersizliği nedeniyle yürütülememesi</li> <li>• Sunulacak eğitimler için paydaşların talebinin istenen düzeyde olmaması</li> <li>• İlgili paydaşlara sunulacak eğitimler için uzman personel sayısının ihtiyacı</li> </ul>
<b>Maliyet Tahmini</b>	5.305.936,78 ₺
<b>Tespitler</b>	<ul style="list-style-type: none"> <li>• Pansiyonu bulunan özel eğitim okullarının özel eğitim ihtiyacı olan öğrencilerin kullanımına yeterince uygun olmaması</li> <li>• Kaynaştırma/bütünleştirme uygulamaları yoluyla eğitim hakkında ilgili paydaşların yeterli düzeyde bilgi sahibi olmaması</li> <li>• Özel eğitim ihtiyacı olan öğrencilerin özellikleri ve eğitim süreçleri hakkında ilgili paydaşların yeterli düzeyde bilgi sahibi olmaması</li> </ul>
<b>İhtiyaçlar</b>	<ul style="list-style-type: none"> <li>• Pansiyonu bulunan özel eğitim okullarının tümünün özel eğitim ihtiyacı olan öğrencilerin kullanımına uygun şekilde düzenlenmesi</li> <li>• İlgili paydaşların kaynaştırma/bütünleştirme uygulamaları yoluyla eğitim hakkında bilgi ve farkındalık düzeylerinin artırılması</li> <li>• Öğretmenler, okul yöneticileri ve diğer personel ile ailelerin özel eğitim ihtiyacı olan öğrencilere yönelik bilgi, beceri, tutum ve farkındalıklarının geliştirilmesi</li> </ul>

<b>Amaç 4</b>	Farklılıkları dikkate alan bir özel eğitim ve rehberlik anlayışıyla öğrencilerin, eğitim ve yaşam süreçlerindeki potansiyellerini en üst düzeye çıkaracak ve özel gereksinimli bireylerin toplumla bütünleşmelerini sağlayacak bilgi ve becerileri ile ilgi ve yetenekleri doğrultusunda gelişimlerini destekleyecek fiziki, beşerî ve teknolojik imkânları artırmak.						
<b>Hedef 4.2</b>	Özel eğitim ihtiyacı olan öğrencilerin kendi ilgi ve yetenekleri doğrultusunda sosyal ve akademik gelişimleri desteklenecektir.						
<b>Amacın İlgili Olduğu Program/Alt Program Adı</b>	<b>ÖZEL EĞİTİM VE REHBERLİK</b>						
<b>Amacın İlişkili Olduğu Alt Program Hedefi</b>	<b>Özel Eğitim</b>						
<b>Performans Göstergeleri</b>	<b>Hedefe Etkisi (%)</b>	<b>Plan Dönemi Başlangıç Değeri</b>	<b>2024</b>	<b>2025</b>	<b>2026</b>	<b>2027</b>	<b>2028</b>
<b>PG-4.2.1 Sosyal etkinliklerde en az bir faaliyete katılan özel eğitim öğrenci sayısı</b>	100	70	75	80	85	90	95

<b>Sorumlu Birim</b>	<b>Özel Eğitim ve Rehberlik Birimi</b>
<b>İş Birliği Yapılacak Birim(ler)</b>	Tüm Birimler
<b>Stratejiler</b>	<b>S-4.2.1</b> Özel eğitim ihtiyacı olan öğrencilerle olağan gelişim gösteren öğrencilerin birlikte yer alacakları sosyal, kültürel, sanatsal ve sportif faaliyetlerin standart olarak düzenlenmesine yönelik çalışmalar yapılacaktır.
<b>Riskler</b>	<ul style="list-style-type: none"> <li>• Özel eğitim ihtiyacı olan bireylerin Özel Eğitim ve Rehabilitasyon Merkezleri'nde verilen eğitimlerden etkin ve verimli bir şekilde yararlanamaması</li> </ul>
<b>Maliyet Tahmini</b>	17.890.802,95 ₺
<b>Tespitler</b>	<ul style="list-style-type: none"> <li>• Özel eğitim alanına yönelik öğrenme ortamları, ders yapıları ve materyallerinin geliştirme çalışmalarının yeterli düzeyde olmaması</li> <li>• Sosyal, kültürel, sanatsal ve sportif faaliyetlere özel eğitim ihtiyacı olan öğrencilerin yeterli düzeyde katılmaması</li> </ul>
<b>İhtiyaçlar</b>	<ul style="list-style-type: none"> <li>• Özel eğitim alanına yönelik öğrenme ortamları, ders yapıları ve materyallerinin geliştirilmesinde çalışmaların artırılması</li> <li>• Sosyal, kültürel sanatsal ve sportif faaliyetlere özel eğitim ihtiyacı olan öğrencilerin katılımlarının artırılması</li> </ul>

<b>Amaç 4</b>	Farklılıkları dikkate alan bir özel eğitim ve rehberlik anlayışıyla öğrencilerin, eğitim ve yaşam süreçlerindeki potansiyellerini en üst düzeye çıkaracak ve özel gereksinimli bireylerin toplumla bütünleşmelerini sağlayacak bilgi ve beceriler ile ilgi ve yetenekleri doğrultusunda gelişimlerini destekleyecek fiziki, beşerî ve teknolojik imkânları artırmak.							
<b>Hedef 4.3</b>	Akademik, sosyal, duygusal ve mesleki gelişim alanlarında sunulan rehberlik hizmetleri desteklenecektir.							
<b>Amacın İlgili Olduğu Program/Alt Program Adı</b>	<b>ÖZEL EĞİTİM VE REHBERLİK</b>							
<b>Amacın İlişkili Olduğu Alt Program Hedefi</b>	<b>Rehberlik</b>							
<b>Performans Göstergeleri</b>	<b>Hedefe Etkisi (%)</b>	<b>Plan Dönemi Başlangıç Değeri</b>	<b>2024</b>	<b>2025</b>	<b>2026</b>	<b>2027</b>	<b>2028</b>	
<b>PG-4.3.1 Bağımlılıkla mücadele amacıyla verilen eğitimlere katılan kişi</b>	<b>Öğrenci Sayısı</b>	25	2603	2900	3200	3500	3700	4000
	<b>Öğretmen Sayısı</b>	25	302	400	500	600	700	800
<b>PG-4.3.2 Mesleki rehberlik alanında bilgi ve becerileri artırma kapsamında verilen eğitimlere katılan rehber öğretmen sayısı</b>	50	0	20	25	30	35	40	

<b>Sorumlu Birim</b>	<b>Özel Eğitim ve Rehberlik Birimi</b>
<b>İş Birliği Yapılacak Birim(ler)</b>	Tüm Birimler
<b>Stratejiler</b>	<p><b>S-4.3.1</b> Öğretmenlerin bağımlılıkla mücadele programlarını uygulama konusundaki yetkinliklerinin artırılması ve öğrencilerin bağımlılıkla mücadele bilinçlerinin geliştirmesi amacıyla eğitimler düzenlenecektir.</p> <p><b>S-4.3.2</b> Rehber öğretmenlerin, öğrencilerin mesleki rehberlik konusundaki ihtiyaçlarını karşılamaları için merkezi hizmet içi eğitimler düzenlenecektir.</p>
<b>Riskler</b>	<ul style="list-style-type: none"> <li>• Bağımlılıkla ilgili olarak verilecek eğitimlerin maliyetinin yüksek olması</li> <li>• Sunulacak eğitimler için paydaşların yeterli zaman ayıramaması</li> <li>• İlgili paydaşlara sunulacak eğitimler için uzman personel sayısına ulaşamaması</li> <li>• Eğitim içerikleri ve materyallerin üretilmesinde maliyetlerin sürekli artması</li> </ul>
<b>Maliyet Tahmini</b>	2.079.936,78 ₺
<b>Tespitler</b>	<ul style="list-style-type: none"> <li>• Gelişen şartlar ve ortaya çıkan ihtiyaçlar doğrultusunda öğretmenlerin rehberlik hizmetleri konusunda eksikliklerinin olması</li> <li>• Rehberlik hizmetlerinin sunumuna yönelik dijital içeriklerin yeterli düzeyde olmaması</li> <li>• RAM’larda görev yapan personelin bilgi ve becerilerinin geliştirilmesi gerekliliği</li> <li>• Bağımlılıkla mücadele programlarını uygulama yetkinliği olan rehber öğretmen sayısının yetersizliği</li> </ul>
<b>İhtiyaçlar</b>	<ul style="list-style-type: none"> <li>• Rehberlik hizmetlerinin sunumuna yönelik dijital içeriklerin hazırlanması</li> <li>• Rehber öğretmenlere yönelik hizmet içi eğitimlerin düzenlenmesi</li> <li>• RAM’larda görev yapan personele yönelik mesleki gelişim programlarının uygulanması</li> <li>• Rehber öğretmenlerin bağımlılıkla mücadele programlarını uygulama konusunda eğitim alması</li> </ul>

<b>Amaç 5</b>	Türkiye Yüzyılı inşasında millî, manevi ve kültürel değerlerini özümsemiş; çağın gereklerine uygun bilgi, beceri, tutum ve davranışlar ile demokratik anlayışa ve millî şuura sahip şahsiyetli ve üretken öğrenciler yetiştirmek.						
<b>Hedef 5.1</b>	Sürdürülebilir kalkınma hedeflerine uygun bir yaklaşımla çevre ve iklim değişikliği konusunda farkındalığın artırılması sağlanacaktır.						
<b>Amacın İlgili Olduğu Program/Alt Program Adı</b>	<b>ÖĞRENME KAZANIMLARI</b>						
<b>Amacın İlişkili Olduğu Alt Program Hedefi</b>	<b>Çevre Bilinci</b>						
<b>Performans Göstergeleri</b>	<b>Hedefe Etkisi (%)</b>	<b>Plan Dönemi Başlangıç Değeri</b>	<b>2024</b>	<b>2025</b>	<b>2026</b>	<b>2027</b>	<b>2028</b>
<b>PG-5.1.1 Atık yönetimi sistemi kurulan okul sayısı</b>	50	287	300	310	320	330	340
<b>PG-5.1.2 Okulum Temiz Belgelendirme Sistemi kurulan okul/kurum sayısı</b>	50	166	170	175	180	185	190

<b>Sorumlu Birim</b>	<b>Destek Hizmetleri Birimi</b>
<b>İş Birliği Yapılacak Birim(ler)</b>	Tüm Birimler
<b>Stratejiler</b>	<p><b>S-5.1.1</b> Sıfır atık ve geri dönüşüm uygulamalarının yaygınlaştırılması amacıyla okul/kurumlar- da “Sıfır Atık Projesi” kapsamında atıklar (ambalaj atığı, özel atık, tıbbi atık, tehlikeli atıklar) kaynağından ayrı ayrı toplanarak geri dönüşüm ve geri kazanım süreci içerisinde değerlendirilecektir.</p> <p><b>S-5.1.2</b> Okulum Temiz Belgelendirme Sistemi kurulan okul ve kurumların belgelendirme baş- vurularının alınarak tarafsız, bağımsız ve tutarlı bir şekilde uygunluk değerlendirme ve belgelendirme süreçleri yürütülecektir.</p>
<b>Riskler</b>	<ul style="list-style-type: none"> <li>• Faaliyetlerde sürekliliğin sağlanamaması</li> <li>• Çevre bilinci konusunda toplumun farkındalıklarına karşı dirençli olması</li> <li>• Mali kaynakların yetersiz kalması</li> </ul>
<b>Maliyet Tahmini</b>	3.214.047,13 ₺
<b>Tespitler</b>	<ul style="list-style-type: none"> <li>• Merkez ve taşra teşkilatı birimlerimizde ve okullarımızda çevre ve iklim değişikliği konusunda yeterli duyarlılık ve farkındalığın olmaması</li> <li>• İklim değişikliğine bağlı olarak ortaya çıkabilecek afetlerde gerekli önlemlerin eksikliği</li> <li>• Doğal kaynakların korunması ve tasarrufuna karşı tedbirler alınmaması</li> </ul>
<b>İhtiyaçlar</b>	<ul style="list-style-type: none"> <li>• Toplumda çevre ve iklim değişikliği bilincinin oluşturulması</li> <li>• Enerji verimliliğinin sağlanması</li> <li>• Su tasarrufunun sağlanması</li> <li>• Atıkların yönetilmesi</li> </ul>

<b>Amaç 5</b>	Türkiye Yüzyılı inşasında millî, manevi ve kültürel değerlerini özümsemiş; çağın gereklerine uygun bilgi, beceri, tutum ve davranışlar ile demokratik anlayışa ve millî şuura sahip şahsiyetli ve üretken öğrenciler yetiştirmek.							
<b>Hedef 5.2</b>	Öğretmen ve öğrencilerin dijital beceri ve yeterlilikleri doğrultusunda dijital beceri ve yeterliliklerinin gelişmesine katkı sağlanacaktır.							
<b>Amacın İlgili Olduğu Program/Alt Program Adı</b>	<b>ÖĞRENME KAZANIMLARI</b>							
<b>Amacın İlişkili Olduğu Alt Program Hedefi</b>	<b>Dijital içerik</b>							
<b>Performans Göstergeleri</b>	<b>Hedefe Etkisi (%)</b>	<b>Plan Dönemi Başlangıç Değeri</b>	<b>2024</b>	<b>2025</b>	<b>2026</b>	<b>2027</b>	<b>2028</b>	
<b>PG-5.2.1 Teknolojinin bilinçli kullanımı üzerine yapılan</b>	25	50	55	60	65	70	75	
<b>PG-5.2.2 Teknolojinin bilinçli kullanımı üzerine yapılan çalışmalara katılan öğrenci sayısı</b>	25	1000	1200	1400	1600	1800	2000	
<b>PG-5.2.3 Dijital becerilerin geliştirilmesine yönelik yapılan</b>	<b>Öğrenci Sayısı</b>	25	300	500	700	900	1000	1500
	<b>Öğretmen Sayısı</b>	25	30	50	70	90	100	110



<b>Sorumlu Birim</b>	<b>Strateji Geliştirme Birimi AR-GE</b>
<b>İş Birliği Yapılacak Birim(ler)</b>	Tüm Birimler
<b>Stratejiler</b>	<p><b>S-5.2.1</b> Teknolojinin bilinçli kullanımı ve siber güvenlik konularında iç ve dış paydaşların işbirliği ile tüm kademelerdeki öğrencilere yönelik seminerler ve etkinlikler düzenlenmesi sağlanacaktır.</p> <p><b>S-5.2.2</b> Dijital becerilerin geliştirilmesi konusunda Bakanlığımız tarafından uygulamaya konulan eğitim ve içeriklerle ilgili farkındalık çalışmaları yapılacaktır.</p> <p><b>S-5.2.3</b> Öğretmenlerin yeni ve gelişen uygulamalarla tanışması sağlanacaktır.</p>
<b>Riskler</b>	<ul style="list-style-type: none"> <li>Faaliyetlerde sürekliliğin sağlanamaması</li> <li>Teknolojinin bilinçli kullanımı konusunda olumsuz alışkanlıkları değiştirmenin zorlukları</li> </ul>
<b>Maliyet Tahmini</b>	5.260.535,34 ₺
<b>Tespitler</b>	<ul style="list-style-type: none"> <li>Eğitim teknolojilerinin eğitime entegrasyonunda yaşanan sorunlar</li> <li>Öğretmenlerin dijital yeterlikleri arasında farklılıklar bulunması</li> <li>Dijital içeriklerin sunulduğu platformların nitelik olarak geliştirilmeye açık olması</li> </ul>
<b>İhtiyaçlar</b>	<ul style="list-style-type: none"> <li>Öğretmenlerin ve öğrencilerin dijital yeterlik seviyelerini, eksikliklerini ve ilgi alanlarını belirlemeye yönelik ihtiyaç analizinin yapılması</li> <li>Öğretmenlerin dijital yeterliklerini geliştirmek amacıyla hizmet içi eğitim faaliyetlerinin yapılması</li> <li>Dijital içeriklerin oluşturulması ve nihai kullanıcılara sunulması amacıyla platformların zenginleştirilmesi</li> <li>Öğretim programlarında kritik kazanımların analizlerinin yapılması</li> <li>Dijital materyallerin farklı öğrenme stillerini ve ihtiyaçlarını karşılayacak şekilde</li> </ul>

<b>Amaç 5</b>	Türkiye Yüzyılı inşasında millî, manevi ve kültürel değerlerini özümsemiş; çağın gereklerine uygun bilgi, beceri, tutum ve davranışlar ile demokratik anlayışa ve millî şuura sahip şahsiyetli ve üretken öğrenciler yetiştirmek.						
<b>Hedef 5.3</b>	Yabancı dil eğitiminin kalitesinin uluslararası standartlara uygun bir şekilde bilimsel veriler ışığında gelişmesine katkı sağlanacaktır.						
<b>Amacın İlgili Olduğu Program/Alt Program Adı</b>	<b>ÖĞRENME KAZANIMLARI</b>						
<b>Amacın İlişkili Olduğu Alt Program Hedefi</b>	<b>Yabancı Dil</b>						
<b>Performans Göstergeleri</b>	<b>Hedefe Etkisi (%)</b>	<b>Plan Dönemi Başlangıç Değeri</b>	<b>2024</b>	<b>2025</b>	<b>2026</b>	<b>2027</b>	<b>2028</b>
PG-5.3.1 Yabancı dilin etkin kullanımına yönelik faaliyet yapan okul sayısı	25	4	5	10	25	40	55
PG-5.3.2 Yabancı dilin etkin kullanımına yönelik yapılan faaliyet sayısı	25	1	2	4	6	8	10
PG-5.3.3 Yabancı dilde öğretim yöntem ve teknikleri konusunda düzenlenen etkinlik sayısı	25	0	1	2	3	4	5
PG-5.3.4 Yabancı dilde öğretim yöntem ve teknikleri konusunda düzenlenen etkinliklere katılan öğretmen sayısı	25	15	20	30	40	50	60

<b>Sorumlu Birim</b>	<b>Strateji Geliştirme Birimi AR-GE</b>
<b>İş Birliği Yapılacak Birim(ler)</b>	Tüm Birimler
<b>Stratejiler</b>	<p>S-5.3.1 Okulların öğrencilerin yabancı dilde dört temel beceriyi geliştirmelerine yönelik düzenli ve sürdürülebilir faaliyetler geliştirmeleri özendirilecektir.</p> <p>S-5.3.2 Yabancı dil öğretmenlerinin mesleki gelişimlerine katkı sunulacaktır.</p> <p>S-5.3.3 Bakanlığımız tarafından geliştirilen dijital içeriklerin kullanımı konusunda farkındalık çalışmaları yapılacaktır.</p>
<b>Riskler</b>	<ul style="list-style-type: none"> <li>• Yabancı dil eğitime destek verecek farklı branştaki öğretmenlerin yeterli sayıda bulunmaması</li> <li>• Yabancı dil eğitime ilişkin üretilen içeriklerin hedef kitleye duyurulamaması</li> <li>• İlgili birimler ile yeterli koordinasyonun sağlanamaması</li> </ul>
<b>Maliyet Tahmini</b>	5.064.608,91 ₺
<b>Tespitler</b>	<ul style="list-style-type: none"> <li>• Öğrencilerin yabancı dil eğitime destek olacak dijital içeriklerin ve platformların geliştirilmeye açık olması</li> <li>• Öğrencilerin dört temel dil becerisini kapsayacak şekilde ölçülmesine imkân sağlayacak dil testlerinin olmaması</li> <li>• Öğrencilerin yabancı dili kullanması için yeterli uygun ortam sağlanamaması</li> <li>• Öğrencilerin yabancı dili kullanmada öz güvenli olmaması</li> <li>• Öğretmenlerin ders dışı faaliyetler için yeterli zaman ve imkan bulamaması</li> </ul>
<b>İhtiyaçlar</b>	<ul style="list-style-type: none"> <li>• Öğrencilerin yabancı dil eğitime destek olacak dijital içeriklerin ve platformların geliştirilmesi</li> <li>• Öğrencilerin yabancı dil yeterliklerinin dört temel dil becerisini kapsayacak şekilde ölçülmesine imkân sağlayacak dil testlerinin geliştirilmesi</li> <li>• Öğrencilerin yabancı dili kullanması için yeterli uygun ortam sağlanması</li> </ul>

# BÖLÜM-4

## Maliyetlendirme

## Maliyetlendirme

İl Milli Eğitim Müdürlüğü 2024-2028 Stratejik Planı'nın maliyetlendirilmesi sürecindeki temel gaye, stratejik amaç, hedef ve stratejilerin gerektirdiği maliyetlerin ortaya konulması suretiyle politika tercihlerinin ve karar alma sürecinin rasyonelleştirilmesine katkıda bulunmaktır. Bu sayede, stratejik plan ile bütçe arasındaki bağlantı güçlendirilecek ve harcamaların önceliklendirilme süreci iyileştirilecektir.

Bu temel gayeden hareketle planın tahmini maliyetlendirilmesi şu şekilde yapılmıştır;

- Hesaplamalar yapılırken ilk üç yıl için harcamalara ilişkin olarak Orta Vadeli Program (OVP) 2024-2026'da yer alan program bazlı giderlerin (harcamaların) artış oranları baz alınmıştır. Son iki yıl ise aritmetik artış oranıyla tahmin edilmiştir. Kaynaklara ilişkin ise yine ilk üç yıl için OVP 2024-2026'da yer alan program bazlı gelirlerin (kaynaklar) artış oranları ve son iki yıl için aritmetik artış oranıyla tahminde bulunulmuştur.
- Hedeflere ilişkin eylemler durum analizi çalışmaları sonuçlarından hareketle birimlerin katılımlarıyla tespit edilmiştir
- Eylemlere ilişkin maliyetlerin bütçe dağılımları yapılmadan önce genel yönetim giderleri ayrılmıştır.
- Bakanlığımıza bağlı merkezi yönetim bütçesinden pay, valiliklerin ve belediyelerin katkıları ile okul aile birlikleri, sosyal yardımlaşma ve diğer gelirler hesaplanmıştır.
- Eylemlere ilişkin tahmini maliyetler belirlenmiştir
- Eylem maliyetlerinden hareketle hedef maliyetleri belirlenmiştir,
- Hedef maliyetlerinden yola çıkılarak amaç maliyetleri belirlenmiş ve amaç maliyetlerinden de stratejik plan maliyeti belirlenmiştir.

AMAÇ VE HEDEF NO	2024 TL	2025 TL	2026 TL	2027 TL	2028 TL	TOPLAM MALİYET
<b>AMAÇ 1</b>	<b>71.479.813,61</b>	<b>84.601.785,65</b>	<b>91.049.928,40</b>	<b>102.152.424,94</b>	<b>112.910.046,19</b>	<b>462.193.998,79</b>
<b>HEDEF 1.1.</b>	10.569.596,27	13.905.035,71	15.017.438,57	17.468.310,50	20.091.726,03	77.052.107,08
<b>HEDEF 1.2.</b>	10.569.596,27	13.905.035,71	15.017.438,57	17.468.310,50	20.091.726,03	77.052.107,08
<b>HEDEF 1.3.</b>	25.239.906,81	28.625.892,83	30.435.964,26	33.707.762,47	36.293.150,59	154.302.676,96
<b>HEDEF 1.4.</b>	25.100.714,26	28.165.821,40	30.579.087,00	33.508.041,47	36.433.443,54	153.787.107,67

AMAÇ VE HEDEF NO	2024 TL	2025 TL	2026 TL	2027 TL	2028 TL	TOPLAM MALİYET
<b>AMAÇ 2</b>	<b>38.301.902,14</b>	<b>43.507.187,46</b>	<b>44.707.762,46</b>	<b>48.693.150,58</b>	<b>52.407.808,12</b>	<b>227.617.810,76</b>
<b>HEDEF 2.1.</b>	11.777.911,47	12.744.598,19	12.164.166,05	13.122.374,35	14.178.493,07	63.987.543,13
<b>HEDEF 2.2.</b>	12.153.998,44	13.627.098,21	13.757.266,07	14.195.129,37	15.704.885,84	69.438.377,93
<b>HEDEF 2.3.</b>	4.307.996,89	5.254.196,42	6.514.532,13	7.790.258,74	8.409.771,68	32.276.755,86
<b>HEDEF 2.4.</b>	10.061.995,34	11.881.294,64	12.271.798,21	13.585.388,12	14.114.657,53	61.915.133,84
<b>HEDEF 2.5.</b>	16.697.942,53	17.202.633,91	17.018.844,62	17.219.786,85	18.080.776,19	86.219.984,10

AMAÇ VE HEDEF NO	2024 TL	2025 TL	2026 TL	2027 TL	2028 TL	TOPLAM MALİYET
<b>AMAÇ 3</b>	<b>8.319.875,68</b>	<b>16.167.857,04</b>	<b>20.581.285,60</b>	<b>28.610.349,88</b>	<b>32.390.867,37</b>	<b>106.070.235,57</b>
<b>HEDEF 3.1.</b>	2.079.968,92	4.541.964,26	6.145.321,40	8.902.587,47	10.097.716,84	31.767.558,89
<b>HEDEF 3.2.</b>	1.079.968,92	3.541.964,26	5.145.321,40	8.902.587,47	10.097.716,84	28.767.558,89
<b>HEDEF 3.3.</b>	5.159.937,84	8.083.928,52	9.290.642,80	10.805.174,94	12.195.433,69	45.535.117,79

AMAÇ VE HEDEF NO	2024 TL	2025 TL	2026 TL	2027 TL	2028 TL	TOPLAM MALİYET
<b>AMAÇ 4</b>	<b>2.239.906,74</b>	<b>2.691.892,74</b>	<b>4.833.964,17</b>	<b>6.217.762,37</b>	<b>9.293.150,49</b>	<b>25.276.676,51</b>
<b>HEDEF 4.1.</b>	233.967,36	169.062,46	902.587,46	1.197.716,83	2.802.602,67	5.305.936,78
<b>HEDEF 4.2.</b>	1.771.972,02	2.287.767,82	3.630.789,25	4.512.328,71	5.687.945,15	17.890.802,95
<b>HEDEF 4.3.</b>	233.967,36	235.062,46	300.587,46	507.716,83	802.602,67	2.079.936,78

AMAÇ VE HEDEF NO	2024 TL	2025 TL	2026 TL	2027 TL	2028 TL	TOPLAM MALİYET
<b>AMAÇ 5</b>	<b>2.159.342,16</b>	<b>2.383.007,09</b>	<b>2.583.705,66</b>	<b>2.800.442,79</b>	<b>3.612.693,68</b>	<b>13.539.191,38</b>
<b>HEDEF 5.1.</b>	463.975,14	533.571,41	616.257,12	722.069,98	878.173,48	3.214.047,13
<b>HEDEF 5.2.</b>	847.981,36	925.178,56	987.192,84	1.041.552,48	1.458.630,10	5.260.535,34
<b>HEDEF 5.3.</b>	847.385,66	924.257,12	980.255,70	1.036.820,33	1.275.890,10	5.064.608,91

AMAÇ	2024 TL	2025 TL	2026 TL	2027 TL	2028 TL	TOPLAM MALİYET
AMAÇ TOPLAM	122.500.840,33	149.351.729,98	163.756.646,29	188.474.130,56	210.614.565,85	834.697.913,01
GENEL YÖNETİM GİDERİ	15.060.448.960,30	15.617.256.254,90	18.014.470.620,31	18.898.664.499,37	19.830.880.995,59	87.421.721.330,47
TOPLAM KAYNAK	15.182.949.800,63	15.766.607.984,88	18.178.227.266,60	19.087.138.629,93	20.041.495.561,44	88.256.419.243,48

# BÖLÜM-5

İzleme ve Değerlendirme

# İzleme ve Değerlendirme

## 5.1. İl Millî Eğitim Müdürlüğü 2024-2028 Stratejik Planı İzleme ve Değerlendirme Modeli

5018 sayılı Kamu Mali Yönetimi ve Kontrol Kanununun amaçlarından biri; kalkınma planları ve programlarda yer alan politika ve hedefler doğrultusunda kamu kaynaklarının etkili, ekonomik ve verimli bir şekilde elde edilmesi ve kullanılmasını, hesap verebilirliği ve malî saydamlığı sağlamak üzere, kamu malî yönetiminin yapısını ve işleyişini düzenlemektir.

Bu amaç doğrultusunda kamu idarelerinin; stratejik planlar vasıtasıyla, kalkınma planları, programlar, ilgili mevzuat ve benimsedikleri temel ilkeler çerçevesinde geleceğe ilişkin misyon ve vizyonlarını oluşturması, stratejik amaçlar ve ölçülebilir hedefler saptaması, performanslarını önceden belirlenmiş olan göstergeler doğrultusunda ölçmesi ve bu sürecin izleme ve değerlendirmesini yapmaları gerekmektedir.

Bu kapsamda Millî Eğitim Müdürlüğü 2024-2028 dönemine ilişkin kalkınma planları ve programlarda yer alan politika ve hedefler doğrultusunda kaynaklarının etkili, ekonomik ve verimli bir şekilde elde edilmesi ve kullanılmasını, hesap verebilirliği ve saydamlığı sağlamak üzere İl Millî Eğitim Müdürlüğü 2024-2028 Stratejik Planı'nı hazırlamıştır. Hazırlanan planın gerçekleşme durumlarının tespiti ve gerekli önlemlerin zamanında ve etkin biçimde alınabilmesi için İl Millî Eğitim Müdürlüğü 2024-2028 Stratejik Planı İzleme ve Değerlendirme Modeli geliştirilmiştir.

İzleme, stratejik plan uygulamasının sistematik olarak takip edilmesi ve raporlanmasıdır. Değerlendirme ise, uygulama sonuçlarının amaç ve hedeflere kıyasla ölçülmesi ve söz konusu amaç ve hedeflerin tutarlılık ve uygunluğunun analizidir.

İl Millî Eğitim Müdürlüğü 2024-2028 Stratejik Planı İzleme ve Değerlendirme Modelinin çerçevesini;

1. İl MEM 2024-2028 Stratejik Planı ve performans programlarında yer alan performans göstergelerinin gerçekleşme durumlarının tespit edilmesi,
2. Performans göstergelerinin gerçekleşme durumlarının hedeflerle kıyaslanması,
3. Sonuçların raporlanması ve paydaşlarla paylaşımı,
4. Gerekli tedbirlerin alınması süreçleri oluşturmaktadır.

İl MEM 2024-2028 Stratejik Planı'nda yer alan performans göstergelerinin gerçekleşme durumlarının tespiti yılda iki kez yapılacaktır. Yılın ilk altı aylık dönemini kapsayan birinci izleme kapsamında, Strateji Geliştirme Birimi tarafından harcama birimlerinden sorumlu oldukları göstergeler ile ilgili gerçekleşme durumlarına ilişkin veriler toplanarak birleştirilecektir. Göstergelerin gerçekleşme durumları hakkında hazırlanan rapor üst yöneticiye sunulacak ve böylelikle göstergelerdeki yıllık hedeflere ulaşılmasını sağlamak üzere gerekli görülebilecek tedbirlerin alınması sağlanacaktır. Yılın tamamını kapsayan ikinci izleme dâhilinde; Strateji Geliştirme Birimi tarafından harcama birimlerinden sorumlu oldukları göstergeler ile ilgili yılsonu gerçekleşme durumlarına ait veriler toplanarak birleştirilecektir. Yılsonu gerçekleşme durumları, varsa gösterge hedeflerinden sapmalar ve bunların nedenleri üst yönetici başkanlığında harcama birim yöneticilerince değerlendirilerek gerekli tedbirlerin alınması sağlanacaktır.





**Şekil 9. İzleme ve Değerlendirme Süreci**

## 5.2. Performans Göstergeleri

Performans Göstergeleri Performans göstergelerinin izlenmesinde standartlaşmanın sağlanması ve güvenilirliğin temin edilmesi önemli bir konudur. Bu sebeple performans göstergelerinin kimlik kartı olarak nitelendirilebilecek “Performans Göstergesi Kartı” geliştirilmesi uygulaması yürütülmüştür. Müdürlüğümüze özgü geliştirilen performans göstergesi kartı ile her bir performans göstergesinin veri kaynağı, analitik çerçevesi, kapsamı, veri temin dönemi, ilişkili olduğu stratejiler, sorumlu birim gibi birçok bilgi kayıt altına alınmıştır. Bu yolla performans göstergelerine ilişkin izleme verilerinin güvenilirliğinin ve karşılaştırılabilirliğinin güvence altına alınması sağlanmıştır. Gösterge kartlarının birleştirilmesi ile de hedef kartları oluşturulmuştur. Gösterge kartlarında belirtilen kavramsal çerçeve, tanım, hesaplama yöntemi gibi göstergeye ilişkin temel bilgiler Gösterge Bilgi Tablosunda toplanmış ve Müdürlüğümüz internet sitesinde yayımlanmıştır.

### 5.3. İzleme Değerlendirme Sorumlu Birim Tablosu

Amaç 1: Temel eğitimde fırsat eşitliği ve eğitime erişimin sağlandığı, öğretim süreçleri ve eğitim ortamlarının etkin kullanıldığı bir ekosistem inşa ederek öğrencileri çağın gerektirdiği evrensel yeterliliklere sahip, millî ve manevî değerleri benimsemiş sağlıklı ve mutlu bireyler olarak yetiştirmek.			
Hedefler	Stratejiler	Sorumlu Birim	İş Birliği Yapılan Birim(ler)
<b>Hedef 1.1:</b> Temel eğitimde fırsat eşitliğini sağlayarak eğitime erişimi artırmaya yönelik iyileştirmeler hayata geçirilecektir.	<b>S-1.1.1</b> İlkokul ve ortaokullarda devamsızlık nedenleri araştırılarak devamsızlık oranlarını azaltmaya yönelik çalışmalar yapılacaktır. <b>S-1.1.2</b> Öğrencilerin şubelere dağılımına yönelik mevcut durum analizi yapılacak ve okulların fiziki mekân kapasitesinin artırılmasına çalışılacaktır	Temel Eğitim	İnşaat ve Emlak, Strateji Geliştirme, Din Öğretimi, Özel Eğitim, Destek Hizmetleri
<b>Hedef 1.2:</b> Okul öncesi eğitim desteklenerek erişim imkânları artırılabilecektir.	<b>S-1.2.1</b> Okul öncesi eğitimde fiziki mekân kapasitesi artırılacaktır. <b>S-1.2.2</b> Okul öncesi eğitimde ebeveyn bilgilendirme çalışmaları artırılacaktır <b>S-1.2.3</b> Okul öncesi eğitimde okul-aile iş birliği; farkındalık geliştirme ve bilgilendirme çalışmaları yapılarak geliştirilecektir.	Temel Eğitim	İnşaat Emlak, Strateji Geliştirme, Destek Hizmetleri, Hayat Boyu Öğrenme
<b>Hedef 1.3:</b> Temel eğitimde bilimsel, sosyal, sportif, kültürel, sanatsal ve toplumsal hizmet gibi alanlarda etkinliklere katılım oranı artırılacak ve sürekli öğrenmeye teşvik etmek amacıyla öğrencilere okuma kültürü kazandırılacaktır.	<b>S-1.3.1</b> Temel eğitim okulları arasında yarışmalar ve etkinlikler düzenlenecektir. <b>S-1.3.2</b> Türkiye Yüzyılı perspektifinde, ülkemizin gelecek Vizyonu doğrultusunda yeni eserlerin bilim, kültür, sanayi ve teknoloji alanındaki gelişmelerin tanıtımı yapılacak; müze ve ören yerleri, tarihi eserler ve camiler, kaleler, şehitlikler, kütüphaneler, bilim merkezleri, üniversiteler vb. şehirlerimizin tarihi ve kültürel mekânlarının ziyaret edilmesi sağlanacaktır. <b>S-1.3.3</b> Öğrencilerin insan, şehir, kültür ve medeniyet arasındaki ilişkiyi kavrayarak kendi yaşadığı şehri yakından tanıması, imkân ve özelliklerini öğrenerek mekân ve zaman ilişkisi bağlamında keşfetmesi, şehrinin soyut ve somut kültürel mirasını, değerlerini bilmesi ve koruması için okul içi ve okul dışı etkinlikler yapılacaktır. <b>S-1.3.4</b> Öğrencilerin bilimsel, kültürel, sanatsal, sportif ve toplumsal hizmet etkinliklerine katılımını artırmak amacıyla çok yönlü destekleme ve izleme-değerlendirme mekanizmaları geliştirilerek, çocukların sağlıklı yaşam becerileri ve alışkanlıklar edinmeleri için sağlıklı beslenme ve fiziksel aktivitelerine yönelik çalışmalar yürütülecektir. <b>S1.3.5</b> Okul bahçeleri geleneksel çocuk oyunlarına yönelik düzenlenecek ve ATS 'de(Amasya Takip Sistemi) geleneksel çocuk oyunlarının izleme ve değerlendirme çalışması gerçekleştirilecektir.	Temel Eğitim	İnşaat ve Emlak, Din Öğretimi, Strateji Geliştirme, Destek Hizmetleri, Hayat Boyu Öğrenme

**Amaç 1: Temel eğitimde fırsat eşitliği ve eğitime erişimin sağlandığı, öğretim süreçleri ve eğitim ortamlarının etkin kullanıldığı bir ekosistem inşa ederek öğrencileri çağın gerektirdiği evrensel yeterliliklere sahip, millî ve manevî değerleri benimsemiş sağlıklı ve mutlu bireyler olarak yetiştirmek.**

Hedefler	Stratejiler	Sorumlu Birim	İş Birliği Yapılan Birim(ler)
<p><b>Hedef 1.4:</b> İlkokul ve ortaokulda öğrenme kayıplarını azaltmaya yönelik destekleyici mekanizmalar güçlendirilecektir.</p>	<p><b>-1.4.1</b> Destekleme ve Yetiştirme Kurslarına yönelik ihtiyaç analizleri doğrultusunda nitelik artırma çalışmaları yapılacaktır.</p> <p><b>S-1.4.2</b> İlkokullarda mevcut yetiştirme programlarının tamamlanamamasına sebep olan durumlara yönelik geliştirilecek tedbirler uygulamaya konulacaktır.</p> <p><b>S-1.4.3</b> Evde ya da hastanede eğitim alan öğrencilerin durumlarının, e-Okul Yönetim Bilgi Sistemi'ne ve ATS 'de (Amasya Takip Sistemi) eksiksiz bir şekilde işlenmesi ve eğitim hizmetlerine yönelik gerekli planlamanın yapılması sağlanacaktır.</p> <p><b>S-1.4.4</b> Öğrencilerin devamsızlık nedenleri analiz edilerek ailelere yönelik bilgilendirme çalışmaları yapılacaktır. Devamsızlık nedenleri öğrenci bazında tek tek belirlenecek Bu nedenlere ilişkin acil önleme mekanizması geliştirilecek.</p>	<p>Temel Eğitim</p>	<p>Din Öğretimi, Strateji Geliştirme, Destek Hizmetleri, Ortaöğretim, Özel Eğitim</p>

**Amaç 2: Çağın ihtiyaç duyduğu bilgi, beceri ve yetkinlikleri kazandıran, teknolojiyi üreten, tarih bilinci ve bilim aracılığıyla geleceği kurgulayan, nitelikli insan kaynağı yetiştiren, ekonomiye katkı sunan, değerleriyle bireyi hayata hazır kılan, empati ve nezaket kazandıran bir ortaöğretim yapısı ile öğrenciler yetiştirmek.**

Hedef	Stratejiler	Sorumlu Birim	İş Birliği Yapılan Birim(ler)
<p><b>Hedef 2.1:</b> Öğrencileri yetkinliklerin ve niteliklerini geliştirmeye yönelik bireysel özellikleri de dikkate alınarak yapılacak çalışmalarla devamsızlık ve sınıf tekrarları azaltılacak ve eğitime katılımları artırılacaktır.</p>	<p><b>S-2.1.1</b> Öğrencilerin ortaöğretime katılımlarının artırılmasına, devamsızlık ve sınıf tekrarlarının azaltılmasına ve örgün eğitim içinde kalmalarına yönelik çalışmalar yapılacaktır.  <b>S-2.1.2</b> Ortaöğretimde öğrencilerin akademik, bilimsel, sosyal, kültürel, sanatsal, sportif faaliyetler ile sosyal sorumluluk programı kapsamındaki çalışmalara katılımları sağlanacaktır.  <b>S-2.1.3</b> Öğrenci Gelişim Dosyası öğrencilerin farklı yönlerden gelişimlerinin izlenip değerlendirilmesine imkân verecek bir yapıya kavuşturulacaktır.  <b>S-2.1.4</b> Öğrencilerin yerel, ulusal ve uluslararası faaliyetlere katılımları teşvik edilecek ve ATS 'de (Amasya Takip Sistemi) veri olarak işlenmesi sağlanacaktır.</p>	Ortaöğretim	Din Öğretimi, Mesleki ve Teknik Eğitim, Strateji Geliştirme, Özel Öğretim
<p><b>Hedef 2.2:</b> Ortaöğretim sistemi, öğrencilere değişen dünyanın gerektirdiği başta okuma kültürü olmak üzere bilgi, beceri, yetkinlik ve yeterlilikleri kazandıran bir yapıya kavuşturulacaktır.</p>	<p><b>S-2.2.1</b> Türkiye Yüzyılı Vizyonu kapsamında dünyada bilim, kültür ve sanatta söz sahibi olma için genel ortaöğretimde niteliğin geliştirilmesine yönelik çalışmalar yapılacaktır.  <b>S-2.2.2</b> Genel ortaöğretimde eğitim ve öğretim süreçlerinin geliştirilmesi amacıyla okullar arası nitelik ve başarı farklılıklarının izlenmesi ve iyileştirilmesine yönelik çalışmaların yapılması sağlanacaktır.  <b>S-2.2.3</b> Eğitim süreçleri; öğrencilerin millî, manevi ve evrensel değerleri tutum ve davranışa dönüştürebilecekleri bir anlayışla güçlendirilecek, okuma kültürünü desteklemeye yönelik çalışmalar yürütülecektir.</p>	Ortaöğretim	Din Öğretimi, Mesleki ve Teknik eğitim, Özel Öğretim Kurumları
<p><b>Hedef 2.3:</b> İmam hatip okullarında bilgi, beceri ve yeterlilikler odağında, akademik başarı ve değerlere yönelik çalışmalar, proje ve sosyal etkinlikler yaygınlaştırılacaktır.</p>	<p><b>S-2.3.1</b> İmam hatip okullarının eğitim öğretim süreçleri iyileştirilecek, öğrencilerin akademik gelişimleri desteklenecek, rehberlik ve mesleki planlama çalışmalarının etkinliği artırılacaktır.  <b>S-2.3.2</b> İmam hatip okullarında inanç ve değerler alanında yürütülen çalışmalar yükseköğretim kurumları ile iş birliğinde geliştirilecektir.  <b>S-2.3.3</b> İmam hatip okullarında yürütülen proje ve sosyal etkinliklerin sayısı ve çeşitliliği artırılacaktır.  <b>S-2.3.4</b> İmam hatip okullarında patent, faydalı model, marka ve tasarım konularında eğitim programları düzenlenecektir.</p>	Din Öğretimi	Mesleki Ve Teknik Eğitim, Hayat Boyu Öğrenme, Öğretmen Yetiştirme ve Geliştirme

**Amaç 2: Çağın ihtiyaç duyduğu bilgi, beceri ve yetkinlikleri kazandıran, teknolojiyi üreten, tarih bilinci ve bilim aracılığıyla geleceği kurgulayan, nitelikli insan kaynağı yetiştiren, ekonomiye katkı sunan, değerleriyle bireyi hayata hazır kılan, empati ve nezaket kazandıran bir ortaöğretim yapısı ile öğrenciler yetiştirmek.**

Hedef	Stratejiler	Sorumlu Birim	İş Birliği Yapılan Birim(ler)
<b>Hedef 2.4:</b> Sosyal ve ekonomik sektörler ile iş birliği içinde ulusal ve uluslararası mesleki yeterliliğe, ahilik kültürüne, meslek ahlakına ve mesleki değerlere sahip; yenilikçi, girişimci, üretken, ekonomiye değer katan ehil iş gücü yetiştirilecektir.	<b>S-2.4.1</b> Sanayi odaları ve kuruluşlarla yapılacak işbirlikleri doğrultusunda Mesleki ve teknik ortaöğretim okulları arası imkân ve başarı farkının azaltılmasına yönelik çalışmalar yapılacak, rehberlik ve mesleki planlama çalışmalarının etkinliği artırılacaktır. <b>S-2.4.2</b> Mesleki yönelimleri doğrultusunda Lise tercihi yapacak öğrencilere yönelik tanıtım faaliyeti çalışmaları yürütülecektir.	Mesleki ve Teknik Eğitim	Ortaöğretim , Hayat Boyu Öğrenme, Öğretmen Yetiştirme Ve Geliştirme, Özel Eğitim ve Rehberlik Şubesi
<b>Hedef 2.5:</b> Mesleki ve teknik eğitim alanında eğitim-istihdam- üretim ilişkisi güçlendirilecek ve uluslararası iş birliği ve deneyim paylaşımı teşvik edilecektir.	<b>S-2.5.1</b> Ne eğitimde ne istihdamda olan gençlerin meslekî eğitim merkezi programlarına yönlendirilmesi için çalışmalar yapılacaktır. <b>S-2.5.2</b> Bağımsız meslekî eğitim merkezlerinin sayıları artırılacak, mesleki eğitim merkezi bulunmayan yerlere irtibat noktaları kurulacak, mesleki eğitim merkezlerinin mesleklere göre ihtisaslaşması sağlanacak ve yaygın veya serbest öğrenmeler yoluyla edinilen mesleki becerilerin tanınması ve belgelendirilmesine yönelik yöntemler çeşitlendirilerek belge alan birey sayısı artırılacaktır.	Mesleki ve Teknik Eğitim	Mesleki Ve Teknik Eğitim, Ortaöğretim Hayat Boyu Öğrenme Öğretmen Yetiştirme ve Geliştirme Özel Eğitim ve Rehberlik

**Amaç 3: Bireyin bilgi, beceri ve yetkinliklerini geliştirmek amacıyla bireysel, toplumsal ve istihdam odaklı yeni bir yaklaşımla hayat boyu öğrenme imkânları sunmak.**

Hedefler	Stratejiler	Sorumlu Birim	İş Birliği Yapılan Birim(ler)
<p><b>Hedef 3.1:</b> Farklı yeteneklere, özelliklere, ihtiyaçlara ve birikimlere sahip tüm bireylerin yaygın eğitimden aktif olarak yararlanabilmeleri amacıyla eğitimde kapsayıcılık sağlanacaktır.</p>	<p><b>S-3.1.1</b> Örgün eğitim çağı dışına çıkmış, öğrenimlerini çeşitli nedenlerle tamamlayamamış bireylerin yarım kalan eğitimlerini açık öğretim okullarında tamamlayabilmeleri için eğitime erişimlerini kolaylaştırıcı çalışmalar yapılacaktır.</p> <p><b>S-3.1.2</b> Ülkemizde bulunan yabancı uyrukluların eğitimde eşitlik ve kapsayıcılık ilkesine uygun şekilde desteklenmelerini ve Türk Eğitim Sistemi'ne uyumlarını sağlamak amacıyla uyum eğitimleri, dil desteği, kültürel farkındalık programları gibi kaynaklardan yararlanarak örgün eğitim ve yaygın eğitim imkânlarından en üst düzeyde faydalanmaları sağlanacaktır.</p> <p><b>S-3.1.3</b> Toplumun bir arada tutan değerlerin güçlendirilmesi, şehir kültürü, demokrasi ve insan hakları, kültürel mirasın aktarılması ve öğretilmesi konularında yaygın eğitim faaliyetleri ile sosyal ve kültürel etkinlikler düzenlenerek daha adil, hoşgörülü ve sürdürülebilir bir toplumun oluşturulmasına katkı sağlanacaktır.</p>	Hayat Boyu Öğrenme	Tüm Birimler
<p><b>Hedef 3.2:</b> Hayat boyu öğrenme faaliyetleri ile bireylerde kişisel, çevresel ve mesleki anlamda farkındalık oluşturulacaktır.</p>	<p><b>S-3.2.1</b> Bireylerde hayat boyu öğrenmenin kişisel ve mesleki faydaları konusunda farkındalık oluşturulması ve hayat boyu öğrenmeye katılımın artırılması sağlanacaktır.</p> <p><b>S-3.2.2</b> Bireylerin öğrenme fırsatları hakkında bilgilendirilmesi ve öğrenme imkânları kapsamında farkındalığının artırılmasına yönelik faaliyetler yürütülecektir.</p> <p><b>S-3.2.3</b> Yenilenebilir enerji, temiz enerji ve yeşil dönüşüm gibi konularda projeler yürütülecek bu alanda sektörün ihtiyaç duyduğu işgücünün yaygın eğitim faaliyetleri ile yetiştirilmesi sağlanacaktır.</p>	Hayat Boyu Öğrenme	Tüm Birimler

**Amaç 3: Bireyin bilgi, beceri ve yetkinliklerini geliştirmek amacıyla bireysel, toplumsal ve istihdam odaklı yeni bir yaklaşımla hayat boyu öğrenme imkânları sunmak.**

Hedefler	Stratejiler	Sorumlu Birim	İş Birliği Yapılan Birim(ler)
<b>Hedef 3.3:</b> Tüm bireylere yönelik günümüz ihtiyaçlarına uygun genel, mesleki ve teknik eğitim kursları yaygınlaştırılacaktır.	<b>S-3.3.1</b> Aile Okulu Projesi ile aile değerleri, aile içi iletişim; sosyal, psikolojik ve duygusal gelişim, stres yönetimi, bağımlılıkları önlemeye ilişkin yaklaşımlar başta olmak üzere çeşitli alanlarda aileler desteklenecektir. <b>S-3.3.2</b> Toplumun afetlere ve acil durumlara hazırlıklı olmasını sağlamak, riskleri azaltmak ve hızlı tepki verme kapasitesini artırmak amacıyla afet ve acil durumlara ilişkin yaygın eğitim kursları düzenlenecektir.	Hayat Boyu Öğrenme	İş Sağlığı ve Güvenliği, Tüm Birimler

**Amaç 4: Farklılıkları dikkate alan bir özel eğitim ve rehberlik anlayışıyla öğrencilerin, eğitim ve yaşam süreçlerindeki potansiyellerini en üst düzeye çıkaracak ve özel gereksinimli bireylerin toplumla bütünleşmelerini sağlayacak bilgi ve beceriler ile ilgi ve yetenekleri doğrultusunda gelişimlerini destekleyecek fiziki, beşerî ve teknolojik imkânları artırmak.**

Hedefler	Stratejiler	Sorumlu Birim	İş Birliği Yapılan Birim(ler)
<b>Hedef 4.1:</b> Öğrencilerin bireysel özelliklerine ve öğrenme ihtiyaçlarına uygun fiziksel ve beşerî iyileştirmeler sağlanarak eğitime erişimleri artırılacaktır.	<b>S-4.1.1</b> Kaynaştırma/bütünleştirme yoluyla eğitimlerini sürdüren öğrencilere yönelik bilgi, beceri, tutum ve farkındalık kazandırmak için ilgili tüm paydaşlara (öğretmenler, okul yöneticileri, il/ilçe MEM şef ve şube müdürleri ve aileler) çevrim içi veya yüz yüze eğitimler verilecektir. <b>S-4.1.2</b> Öğretmenlere, en son özel eğitim stratejileri, teknikleri ve en iyi uygulamalar hakkında hizmet içi eğitim, velilere ise Rehberlik ve Araştırma Merkezleri'nde özel eğitim alanında seminerler yüz yüze ve çevrim içi olarak sunulacaktır.	Özel Eğitim ve Rehberlik	Temel Eğitim, Orta Öğretim, Din Öğretimi, Özel Öğretim Kurumları, Mesleki Ve Teknik Eğitim, İnşaat Emlak
<b>Hedef 4.2:</b> Özel eğitim ihtiyacı olan öğrencilerin kendi ilgi ve yetenekleri doğrultusunda sosyal ve akademik gelişimleri desteklenecektir.	<b>S-4.2.1</b> Özel eğitim ihtiyacı olan öğrencilerle olağan gelişim gösteren öğrencilerin birlikte yer alacakları sosyal, kültürel, sanatsal ve sportif faaliyetlerin standart olarak düzenlenmesine yönelik çalışmalar yapılacaktır.	Özel Eğitim ve Rehberlik	Tüm Birimler
<b>Hedef 4.3:</b> Akademik, sosyal, duygusal ve mesleki gelişim alanlarında sunulan rehberlik hizmetleri desteklenecektir.	<b>S-4.3.1</b> Öğretmenlerin bağımlılıkla mücadele programlarını uygulama konusundaki yetkinliklerinin artırılması ve öğrencilerin bağımlılıkla mücadele bilinçlerinin geliştirmesi amacıyla eğitimler düzenlenecektir. <b>S-4.3.2</b> Rehber öğretmenlerin, öğrencilerin mesleki rehberlik konusundaki ihtiyaçlarını karşılamaları için merkezi hizmet içi eğitimler düzenlenecektir.	Özel Eğitim ve Rehberlik	Tüm Birimler

**Amaç 5: Türkiye Yüzyılı inşasında millî, manevî ve kültürel değerlerini özümsemiş; çağın gereklerine uygun bilgi, beceri, tutum ve davranışlar ile demokratik anlayışa ve millî şura sahip şahsiyetli ve üretken öğrenciler yetiştirmek.**

Hedefler	Stratejiler	Sorumlu Birim	İş Birliği Yapılan Birim(ler)
<b>Hedef 5.1:</b> Sürdürülebilir kalkınma hedeflerine uygun bir yaklaşımla çevre ve iklim değişikliği konusunda farkındalığın artırılması sağlanacaktır.	<b>S-5.1.1</b> Sıfır atık ve geri dönüşüm uygulamalarının yaygınlaştırılması amacıyla okul/kurumlar- da “Sıfır Atık Projesi” kapsamında atıklar (ambalaj atığı, özel atık, tıbbi atık, tehlikeli atıklar) kaynağından ayrı ayrı toplanarak geri dönüşüm ve geri kazanım süreci içerisinde değerlendirilecektir. <b>S-5.1.2</b> Okulum Temiz Belgelendirme Sistemi kurulan okul ve kurumların belgelendirme başvurularının alınarak tarafsız, bağımsız ve tutarlı bir şekilde uygunluk değerlendirme ve belgelendirme süreçleri yürütülecektir.	Destek Hizmetleri	Tüm Birimler
<b>Hedef 5.2:</b> Öğretmen ve öğrencilerin dijital beceri ve yeterlilikleri doğrultusunda dijital beceri ve yeterliliklerinin gelişmesine katkı sağlanacaktır.	<b>S-5.2.1</b> Teknolojinin bilinçli kullanımı ve siber güvenlik konularında iç ve dış paydaşların işbirliği ile tüm kademelerdeki öğrencilere yönelik seminerler ve etkinlikler düzenlenmesi sağlanacaktır. <b>S-5.2.2</b> Dijital becerilerin geliştirilmesi konusunda Bakanlığımız tarafından uygulamaya konulan eğitim ve içeriklerle ilgili farkındalık çalışmaları yapılacaktır. <b>S-5.2.3</b> Öğretmenlerin yeni ve gelişen uygulamalarla tanışması sağlanacaktır.	Strateji Geliştirme Şubesi-AR&GE	Tüm Birimler
<b>Hedef 5.3:</b> Yabancı dil eğitiminin kalitesinin uluslararası standartlara uygun bir şekilde bilimsel veriler ışığında gelişmesine katkı sağlanacaktır.	<b>S-5.3.1</b> Okulların öğrencilerin yabancı dilde dört temel beceriyi geliştirmelerine yönelik düzenli ve sürdürülebilir faaliyetler geliştirmeleri özendirilecektir. <b>S-5.3.2</b> Yabancı dil öğretmenlerinin mesleki gelişmelerine katkı sunulacaktır. <b>S-5.3.3</b> Bakanlığımız tarafından geliştirilen dijital içeriklerin kullanımı konusunda farkındalık çalışmaları yapılacaktır.	Strateji Geliştirme - AR&GE	Tüm Birimler





**Amasya**  
**İl Millî Eğitim Müdürlüğü**  
**Strateji Geliştirme Birimi**